

ODONAT Grand Est

Rapports moral, d'activité & financier

2025

Assemblée générale du 26 juin 2026

Le réseau associatif :

29 associations membres

325 salariés

5 500 observateurs naturalistes

au service de la connaissance
et de la conservation de la nature

www.odonat-grandest.fr



Sommaire

01

Rapport moral 3-4

02

Une tête de réseau :

- Le réseau ODONAT Grand Est - 7-8
- Les savoir-faire du réseau - 9-12
- Vie de l'association - 13-14

03

Une organisation régionale fondée sur la gestion des bases de données naturalistes :

- Bases de données naturalistes - 17-18
- Faune Grand Est Infos - 19
- Mise à disposition d'informations naturalistes - 20-22
- 24h de la Biodiversité - 23-24
- SIG et statistiques - 25-26

04

Nos projets régionaux :

- Programme INTERREG Zones Humides - 29-30
- Observatoire Grand Est de la Biodiversité - 31-32
- Listes de référence et Listes rouges Grand Est - 33-34
- Plans Régionaux d'Actions en faveur d'espèces menacées - LIFE Biodiv'Est - 35-36
- Inventaire ZNIEFF - 37-38
- Stratégie des Aires Protégées - 39-40

05

Nos projets locaux :

- Atlas de la Biodiversité Communale du Parc Naturel Régional de Lorraine - 42
- Atlas de la Biodiversité Communale des Canaux de Moselle Sud - 43-44
- Observatoire Biodi'veille du Parc naturel régional des Ballons des Vosges - 45-46

**Nos actions
2025**

Nos finances :

- Nos ressources 2025 - 49

- Nos charges 2025 - 50

06



LES SIGLES

ODONAT Grand Est : Office des DONnées NATuralistes du Grand Est

Associations membres

ANN : Association Nature du Nogentais

CEN : Conservatoire d'Espaces Naturels

CPIE : Centre Permanent d'Initiatives pour l'Environnement

CPEPESC : Commission de Protection des Eaux, du Patrimoine, de l'Environnement, du Sous-sol et des Chiroptères

GEPMA : Groupe d'Étude et de Protection des Mammifères d'Alsace

GEML : Groupe d'Étude des Mammifères de Lorraine

GTV : Groupe Tétràs Vosges

LOANA : Lorraine Association Nature

LPO : Ligue pour la Protection des Oiseaux

MNE : Meuse Nature Environnement

OCS : Observatoire des Carnivores Sauvages

ReNard : REgroupement des Naturalistes ARDennais

SBA : Société Botanique d'Alsace

SLE : Société Lorraine d'Entomologie

SHNEC : Société d'Histoire Naturelle et d'Ethnographie de Colmar

SMHR : Société Mycologique du Haut-Rhin

SMS : Société Mycologique de Strasbourg

Institutions et partenaires

AERM : Agence de l'Eau Rhin-Meuse

AERMC : Agence de l'Eau Rhône Méditerranée Corse

AESN : Agence de l'Eau Seine Normandie

CBAL : Conservatoire Botanique Alsace Lorraine

CBNBP : Conservatoire Botanique National du Bassin Parisien

CEA : Collectivité Européenne d'Alsace

CSRPN : Conseil Scientifique Régional du Patrimoine Naturel

DREAL : Direction Régionale de l'Environnement, de l'Aménagement et du Logement

EMS : EuroMétropole de Strasbourg

MNHN : Muséum National d'Histoire Naturelle

OFB : Office Français de la Biodiversité

ONF : Office National des Forêts

PNRVN : Parc Naturel Régional des Vosges du Nord

PNRL : Parc Naturel Régional de Lorraine

PNRBV : Parc Naturel Régional des Ballons des Vosges

UICN : Union Internationale pour la Conservation de la Nature

UNISTRA : Université de Strasbourg

Politiques publiques et démarches

ABC : Atlas de Biodiversité Communale

BDD : Base De Données

BDD AGREG : Base De Données Agrégative

FEDER : Fonds Européen de Développement Régional

INPN : Inventaire National du Patrimoine Naturel

GEMAPI : GEstion des Milieux Aquatiques et Prévention des Inondations

OGEB : Observatoire Grand Est de la Biodiversité

ORI : Observatoire Régional des Invertébrés

PRA : Plans Régionaux d'Actions

SAP : Stratégie des Aires Protégées

SIG : Systèmes d'Information Géographique

SINP : Système d'Information sur la Nature et les Paysages

TVB : Trame Verte et Bleue

STOC EPS : Suivi Temporel des Oiseaux Communs par Echantillonnage Ponctuel Simplifié

ZNIEFF : Zone Naturelle d'Intérêt Ecologique, Faunistique et Floristique



Rapport moral

ODONAT : 30 ans au service de la conservation de la Nature

De tout temps, les naturalistes ont collecté des données à partir de leurs observations ou de leurs collectes, mais celles-ci sont souvent restées dans leurs carnets ou parfois ont été publiées dans des revues des sociétés savantes ou dans des ouvrages locaux.

Ce n'est que dans les années 1960 – 1970 que les associations de protection de la nature ont commencé à rassembler les données de leurs membres dans des fichiers collectifs et à publier des synthèses de ces observations. Ce travail était fastidieux mais pourtant essentiel pour développer la connaissance sur la répartition et l'abondance de la faune, la flore et la fonge.

Concernant les oiseaux, les premières synthèses annuelles (appelées « calendriers ornithologiques ») ont été publiées en 1965 en Alsace, 1967 en Lorraine et 1970 en Champagne-Ardenne.

Ces bases de données ont toujours constitué le « trésor » des associations naturalistes. Grâce à leurs membres, de plus en plus nombreux au fil des années, ces bases de données se sont enrichies et les associations ont très vite possédé une connaissance unique sur la répartition et l'abondance de nombreux taxons.

Ces données étaient de plus en plus recherchées par diverses organismes (l'État, les collectivités, les bureaux d'études, etc.) et les associations ont été sollicitées pour transmettre les connaissances en leur possession.

En fin d'année 1995, pour répondre collectivement à ces demandes, quatre dirigeants d'associations alsaciennes (Alsace Nature, Conservatoire des Sites Alsaciens, GEPMA et LPO Alsace) se sont réunis et ont

imaginé la création d'une fédération qui regroupe toutes les associations ayant des données naturalistes et souhaitant les valoriser dans l'objectif de développer la connaissance et surtout la conservation de la biodiversité : c'est ainsi qu'ODONAT Alsace est né il y a 30 ans !

Très vite d'autres associations naturalistes ont rejoint la jeune fédération et ont diversifié les thématiques, permettant au réseau de s'étendre à la flore et à la fonge.

Entre temps, une fédération analogue s'est constituée en Lorraine : LORINAT (Lorraine Information Naturaliste). Et en Champagne-Ardenne, un collectif d'associations naturalistes s'est constitué autour de la base de données « faune Champagne-Ardenne ».

Avec la réforme territoriale de 2016, il nous a paru nécessaire de regrouper ces 3 initiatives à l'échelle du Grand Est. C'est ainsi qu'est né « ODONAT GRAND EST », avec toujours le même objectif : rassembler les associations ayant des bases de données pour développer la connaissance dans le but de mieux protéger la biodiversité du Grand Est.

Une trentaine d'associations constitue le réseau actuel, depuis les Ardennes au nord-ouest jusqu'au Haut-Rhin dans le sud-est. La plupart des groupes taxinomiques sont représentés : la faune (vertébrés et invertébrés), la flore et la fonge. Cette union est sans nul doute unique dans l'hexagone.

La fédération ODONAT Grand Est est de plus en plus sollicitée pour son expertise. De nombreux travaux sont en cours, aussi bien à l'échelle régionale comme les nouvelles Listes rouges pour le Grand Est, l'actualisation des ZNIEFF, la SAP (Stratégie des Aires Protégées), que des demandes plus locales comme les demandes de synthèses de données pour des projets impactant la biodiversité, des Atlas de Biodiversité Communaux, les Portraits de biodiversité (nouveau 2025), diverses expertises, etc.

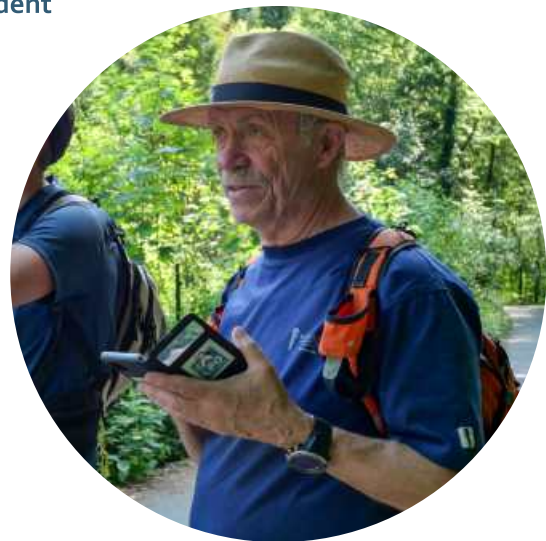


En 2025, nous avons amorcé un tournant en intensifiant notre engagement dans des programmes européens : l'organisation au sein du programme LIFE Biodiv'EST a été revue, nous démarrons notre implication dans un projet INTERREG aux côtés de la CeA (Collectivité européenne d'Alsace), et sollicitons des fonds FEDER pour mener à bien certains travaux. Cela nécessite une plus grande mobilisation et structuration de l'ensemble des associations qui souhaitent s'impliquer. Ce n'est pas simple mais cela permet de continuer de mener les missions qui sont les nôtres.

Que serait la connaissance de la biodiversité sans les associations naturalistes ? ODONAT Grand Est gère plus de 15 millions de données qui sont mobilisables très rapidement pour la protection de la nature. Les projets impactant la biodiversité sont de plus en plus nombreux... les menaces sont omniprésentes...

Il y a 30 ans, ODONAT était un pari : faire travailler ensemble des associations et des naturalistes de disciplines très variées... Plus récemment, le pari était de fusionner trois expériences vers une seule à l'échelle d'une « très grande » Région regroupant 10 départements avec une trentaine d'associations... En trois décennies, on peut considérer que le pari est gagné : ensemble, nous sommes plus forts pour protéger la Nature.

Yves Muller, Président



En savoir +

Consulter le site d'ODONAT Grand Est :
www.odonat-grandest.fr



**Une tête
de réseau**



02

- Le réseau ODONAT Grand Est - 7-8
- Les savoir-faire du réseau - 9-12
- Vie de l'association - 13-14

Partenaires techniques et financiers



Bureau

Yves Muller
Président
Alain Salvi
Vice-Président
Michelle Schortanner
Vice-Présidente
Jean-Yves Moitrot
Secrétaire
Vincent Noël
Trésorier

**Organisation
 d'ODONAT
 Grand Est
 décembre 2025**

Associations membres du réseau



Equipe salariée

Anaïs Gsell-Epailly
Directrice

Wendy Hahn
Chargée de mission

Raynald Moratin
Responsable scientifique

Emilio Rojas
Chargé de mission

Aurore Sindt-Vonflie
Chargée de mission

Carole Sirlin-Josserand
*Assistante administrative
 et communication*

Le réseau ODONAT Grand Est

Les savoir-faire du réseau ODONAT Grand Est

ODONAT Grand Est - Décembre 2025

Légende

- Nombre de membres
- Nombre de salariés

Actions et missions spécifiques

- Gestion conservatoire
- Centre de sauvegarde de la faune sauvage
- Étude et conseil
- Veille et alerte l'opinion publique
- Éducation environnement

Expertise et collecte de données

- Botanique
- Chiroptérologie
- Ichtyologie
- Mycologie
- Ornithologie
- Entomologie
- Mammologie
- Herpétologie
- Malacologie

Odonat

Office des données naturalistes du Grand Est

www.odonat-grandest.fr

: 29 : 6

Territoire : Grand Est

BUFO

www.bufo-alsace.org

: 131 : 8

Territoire : Bas-Rhin, Haut-Rhin

Conservatoire d'espaces naturels Lorraine

CEN Lorraine

www.cen-lorraine.org

: 710 : 80

Territoire : Meurthe-et-Moselle, Moselle, Meuse, Vosges

cpie

SUD CHAMPAGNE

CPIE Sud Champagne

<https://cpiesudchampagne.fr>

: 22 : 35

Territoire : Haute-Marne, Marne, Aube

Groupe Tétrás Vosges

www.groupe-tetras-vosges.org

: 80 : 4

Territoire : Massif vosgien

Les associations m...

alsace nature

Territoire : Bas-Rhin

Conservatoire d'espaces naturels Alsace

Territoire : Bas-Rhin

Territoire : Meurthe

Territoire : Meurthe

Territoire : Meurthe

Membres du Réseau ODONAT Grand Est

Alsace Nature
www.alsacenature.org
 👤 : 1600 👤 : 10
 Haut-Rhin

Association Nature du Nogentais
www.naturedunogentais.fr
 👤 : 50 👤 : 4
 Territoire : Marne, Aube, Seine et Marne

Sites Alsaciens CEN Alsace
www.conservatoire-sites-alsaciens.eu
 👤 : 1860 👤 : 30
 Haut-Rhin

Conservatoire d'espaces naturels Champagne-Ardenne
www.cen-champagne-ardenne.org
 👤 : 193 👤 : 39
 Territoire : Ardennes, Marne, Aube, Seine et Marne

CPEPESC Lorraine
www.cpepesc-lorraine.fr
 👤 : 172 👤 : 7
 Moselle, Meuse, Vosges

CPiE Meuse
www.cpie-meuse.fr
 👤 : 102 👤 : 13
 Territoire : Meuse

Groupe d'Etude des Mammifères de Lorraine
www.geml.fr
 👤 : 106 👤 : 2
 Moselle, Meuse, Vosges

GEPMA
www.gepma.org
 👤 : 221 👤 : 5
 Territoire : Bas-Rhin, Haut-Rhin

Hirrus
www.association-hirrus.fr
 👤 : 30 👤 : 7
 Moselle, Meuse, Vosges

Association IMAGO
<http://association.imago.free.fr>
 👤 : 30 👤 : 0
 Territoire : Bas-Rhin, Haut-Rhin

Les savoir-faire du réseau ODONAT Grand Est



Lorraine Association Nature
www.lorraine-association-nature.com

👤 : 120 👤 : 8

Territoire : Meurthe-et-Moselle, Moselle, Meuse, Vosges




LPO
ALSACE

Agir pour la biodiversité

LPO Alsace
https://alsac.lpo.fr

👤 : 289

Territoire : Bas-Rhin, Haut-Rhin




LPO
MEURTHE-ET-MOSELLE

Agir pour la biodiversité

LPO Meurthe-et-Moselle
https://meurthe-et-moselle.lpo.fr

👤 : 1120 👤 : 0

Territoire : Meurthe-et-Moselle





LPO
MOSELLE

Agir pour la biodiversité

LPO Moselle
https://moselle.lpo.fr

👤 : 850

Territoire : Moselle





NEOMYS
conservation de la nature

Neomys
https://neomys.fr

👤 : 15 👤 : 12

Territoire : Meurthe-et-Moselle, Moselle, Meuse, Vosges




O.P.R.S.

Observatoire des Parcs et Réserves Sauvages
https://observatoireparcsreserves-sauvages.fr

👤 : 15

Territoire : Grand Est




RHIN MEUSE MIGRATEURS

Rhin-Meuse-Migrateurs
www.rm-migrateurs.fr

👤 : 7 👤 : 12

Territoire : Grand Est (Bassin Rhin-Meuse)




S.E.A.

Société Entomologique d'Alsace
www.societe-entomologique-alsace.org

👤 : 220

Territoire : Bas-Rhin, Haut-Rhin




S.L.E.

SOCIÉTÉ LORRAINE D'ENTOMOLOGIE

Société Lorraine d'Entomologie
www.lorraine-entomologie.org

👤 : 24 👤 : 1

Territoire : Meurthe-et-Moselle, Moselle, Meuse, Vosges




S.M.H.R.

Société Mycologique de Haut-Rhin
www.societe-mycologique-haut-rhin.org

👤 : 14

Territoire : Haut-Rhin



ce
e.lpo.fr
2 : 29

 **Agir pour la biodiversité**
LPO Champagne-Ardenne
www.champagne-ardenne.lpo.fr
: 1395 : 15

Territoire : Marne, Aube, Seine et Marne



elle
elle.lpo.fr/
: 1

 **meuse nature environnement**
Meuse Nature Environnement
http://meusenature.fr/
: 9 : 7

Territoire : Meuse



territoire des Carnivores
vatoire-carnivores-
: 0

 **REGROUPEMENT DES NATURALISTES ARDENNAIS**
REgroupement des Naturalistes ARDennais
https://www.renard-asso.org
: 230 : 11

Territoire : Ardennes



Botanique
e-botanique-alsace.org
: 0

 **SOCIÉTÉ D'HISTOIRE NATURELLE ET D'ETHNOGRAPHIE DE COLMAR**
Société d'Histoire Naturelle et d'Ethnographie de Colmar
www.museumcolmar.org
: 166 : 3

Territoire : Bas-Rhin, Haut-Rhin



Mycologique du in
e-mycologique-du-haut-
: 0

 **Société Mycologique de Strasbourg**
www.mycotra.free.fr
: 99 : 0

Territoire : Bas-Rhin



Vie de l'association

Le réseau est administré par un conseil d'administration composé de 11 à 15 personnes issues des associations membres divisé en deux collèges : bénévoles et salariés. Le conseil d'administration se réunit au moins 4 fois par an. Il définit les orientations fondamentales de la politique du réseau et exécute les décisions de l'assemblée générale. Il est informé régulièrement de l'état de la situation financière et de l'avancée des projets.

Les associations membres se réunissent au moins 2 fois par an au sein de l'assemblée générale.

Composition du bureau et du conseil d'administration au 31 décembre 2025

BUREAU

Président : Yves Muller (LPO Alsace)
Vice-présidents : Alain Salvi (CEN Lorraine) et Michelle Schortanner (SBA)
Secrétaire : Jean-Yves Moitrot (LPO Meurthe-et-Moselle)
Trésorier : Vincent Noël (BUFO)

MEMBRES DE L'ASSEMBLÉE GÉNÉRALE

Alsace Nature - Bruno Ulrich, Maurice Wintz
Association Nature du Nogentais - Michel Grosjean, Pierre Miguet
BUFO - Vincent Noël, Fanny Gosselin
CEN Alsace - Françoise Tondre, Victoria Michel
CEN Champagne Ardennes - Frédéric Pierrot, Adrien Bertoni
CEN Lorraine - Alain Salvi, Damien Aumaître
CPEPESC Lorraine - Giacomo Jimenez, Léopold Martin
CPIE de Meuse - Jean-Paul Bolot
CPIE du Sud Champagne - Bruno Jonet, Stephane Bellenoue
GEML - Michel Fauvé, Céline Blin
GEPMA - Aurélie Bisch, Christelle Brand
GTV - David Demerges, Thomas Chevalier
Hirrus - Marius Sponga, Sébastien Georgel
IMAGO - Christian Rust, Sylvain Le Thuillier
LOANA - Quentin Lach, Guillaume Leblanc
LPO 54, 55, 88 - Jean-Yves Moitrot
LPO 57 - Jacques Stankiewicz, Michel Hirtz
LPO Alsace - Yves Muller, Jean-Marc Bronner
LPO Champagne-Ardenne - Etienne Clément, Aymeric Mionnet
Meuse Nature Environnement - Valérie Marjollet, Sébastien Lartique
Néomys - Thomas Gaillard, Vanessa Carrara
OCS - Christian Braun, Frédéric Preiseman
ReNard - Nicolas Harter, Jérôme Hallet
Saumon Rhin - Jean-Jaques Klein, Jean-Franck Lacerenza
SBA - Michel Hoff, Michelle Schortanner
SHNE Colmar - Jean-Michel Bichain, Thomas Doutre
SLE - Julien Dabry, Laurent Godé
SMHR - Fabien Sarraillon, Bernard Diss
SMS - Dominique Schott, Eric Romero

Membres du conseil d'administration au 31 décembre 2025



Un réseau « Grand Est »

Les 29 associations membres sont réparties sur tout le territoire du Grand Est et ses départements.

Cette représentativité territoriale est l'une des forces du réseau ODONAT Grand Est !

-  Localisation des associations membres
-  Préfectures de département
-  Départements

Temps forts de l'équipe

Les dates clés

- Assemblée Générale : 24 mars 2025, 30 juin 2025
- Réunions du Conseil d'Administration : 10 décembre, 30 juin, 8 avril, 8 janvier
- Réunion du Bureau : 17 décembre

L'équipe salariée

- 6 CDI
- 1 stage de 2nde (1 semaine)
- 1 stage d'observation (2 semaines)

Faits marquants

L'année 2025 est marquée par le changement de Siège de l'association, désormais situé avec les bureaux au 12 rue René Schickelé à Strasbourg.



Inauguration du projet de maison associative



Fête de Noël au Musée des Beaux Arts



Au Boulot à Vélo et concours de photo d'équipe



**Une organisation
régionale fondée
sur la gestion
des bases
de données
naturalistes**





- Bases de données naturalistes - 17-18
- Faune Grand Est Infos - 19
- Mise à disposition d'informations naturalistes - 20-22
- 24h de la Biodiversité - 23-24
- SIG et statistiques - 25-26

La gestion et dynamisation des bases de données naturalistes : le socle des activités du réseau associatif

Ouverture de Faune Grand Est

La transition vers Faune Grand Est a été finalisée en 2025. Les anciens portails régionaux (www.faune-alsace.org, www.faune-champagne-ardenne.org et www.faune-lorraine.org), ouverts dès 2009 au public, ont donc été fermés à cette occasion.

Faune Grand Est est conçu comme un site miroir de Faune France (www.faune-france.org). Il vise à gagner en ergonomie et, progressivement, réactiver les développements nécessaires pour faire évoluer favorablement l'ensemble de l'outil : les interfaces de saisie ; la qualité des pages de restitution ; et bien évidemment l'application Naturalist', sur laquelle repose la facilité d'accès et de saisie sur le terrain. Bien entendu, chaque utilisateur y retrouve l'ensemble de ses contributions antérieures réalisées en France et son login d'accès unique (de nouveaux paramètres personnels sont néanmoins à ajuster pour le personnaliser).

16 associations sont engagées dans l'animation du portail régional Faune-Grand-Est. L'équipe salariée d'ODONAT Grand Est en assure la coordination globale avec l'implication des LPO coordination Grand Est et Champagne Ardenne. Les liens vers les sites web des associations sont accessibles dès la page d'accueil de Faune Grand Est (cliquez sur les logos !). La validation des observations et l'animation des contributeurs restent leurs missions principales. Le blog Faune Grand Est infos, qui a véritablement pris son envol en 2025, contribue à cette animation.

Bilan 2025

Fin 2025, l'ensemble des bases de données du réseau ODONAT Grand Est totalisent plus de 14,7 millions de données naturalistes faunistiques, que complètent plus de 1 million de données flore et fonge.

Pour la cinquième année consécutive, les contributions faunistiques en 2025 ont dépassé le million de données (plus de 1.17 million), soit en moyenne plus de 3000 données nouvelles quotidiennes.

Une partie de cette information est intégrée et gérée dans des bases professionnelles réservées à des experts cooptés (Conservatoires d'espaces naturels, Chiroptérologie, etc).

Les bases du réseau associatif, principalement les bases participatives ouvertes en accès public libre

(Faune Grand Est et Portail entomologique du Grand Est), ont permis de collecter plus de 1.13 million d'observations nouvelles lors de la saison 2025.

Certes, 80 % des données sont ornithologiques, 4 % concernent les mammifères et 2 % l'herpétologie. Mais la diversité des domaines « invertébrologiques » étudiés s'étoffe chaque année, avec l'enregistrement pour de nombreux taxons de leur première donnée pour les bases en 2025. Au total, ont été enregistrées durant la saison 2025 -tant par le biais des obs' de terrain que par les ajouts des saisies bibliographiques- 3 400 espèces dans Faune Grand Est (total : 6 300 espèces) et 2 700 espèces (total : 8 851 taxons, dont 8 684 espèces) dans le portail entomologique.

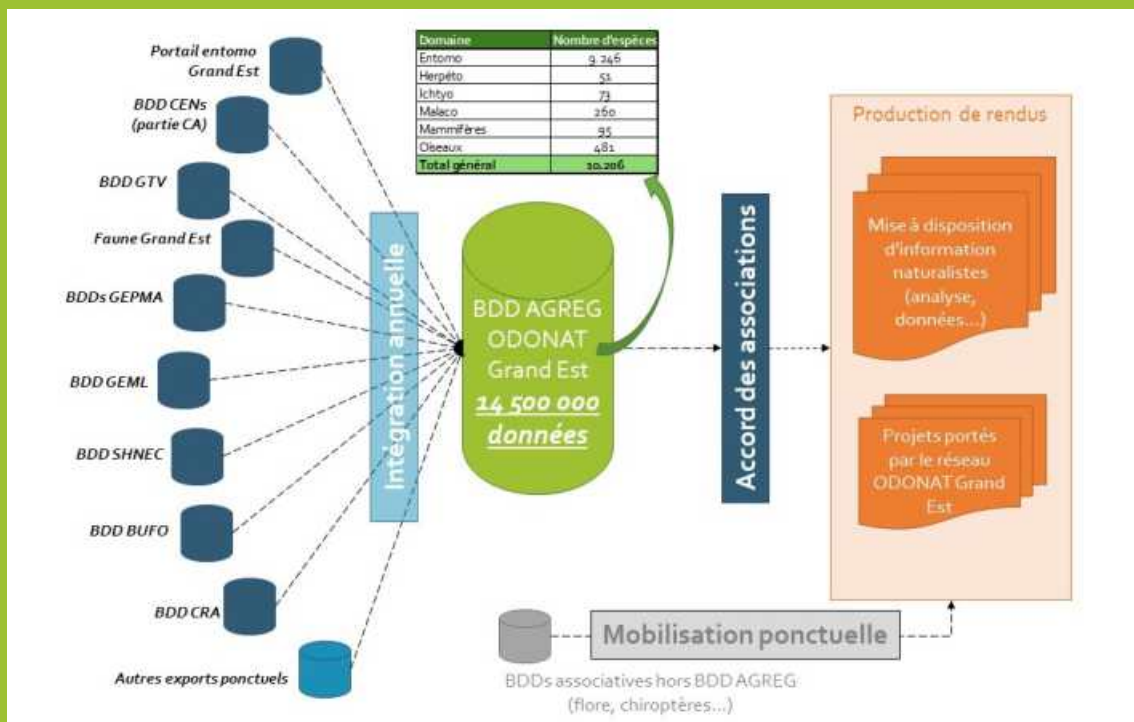
Plus de 5 000 contributeurs ont été actifs en 2025, avec comme chaque année l'arrivée de nombreux (1 800) nouveaux contributeurs, certains venus temporairement, d'autres débutant une longue « carrière » ! Pas moins de 2 100 contributeurs peuvent être considérés comme réguliers, en enregistrant plus de 100 obs' en 2025. A noter que la fidélité est importante pour beaucoup, puisque presque 900 contributeurs ont maintenant au moins 10 années d'activité, dont 289 fidèles qui sont présents depuis le début (15 années d'activité). Merci aux anciens comme aux nouveaux pour leur implication !

La saison 2025 en un coup d'oeil



ZOOM : LA BASE DE DONNÉES AGRÉGATIVE FÊTE SES 5 ANS !

En 2020, ODONAT Grand Est s'est doté d'une base de données permettant d'agrèger les données du réseau associatif qui sont produites et gérées sous des formats divers. La BDD AGREG fête ainsi en 2025 ses 5 ans et est à présent constituée de la quasi-totalité des bases de données des associations membres, soit plus de 14 millions de données et plus de 10 000 espèces ! Compilée annuellement lors du premier trimestre, elle bénéficie d'améliorations en continu et est mobilisée pour les projets menés par le réseau associatif mais aussi pour diverses sollicitations et demandes d'information naturaliste de la part de partenaires. Une refonte en profondeur pour une mobilisation des données encore plus facilitée et optimisée devrait permettre la création d'une BDD AGREG 2.0 dans les années à venir.



Fonctionnement de la BDD AGREG en 2025

Les chiffres clés 2025

+ de **1 million** d'observations en 2025ⁱⁱ

3 400 espèces enregistréesⁱ

16 associations impliquées dans la gouvernance de Faune Grand Est

5 500 contributeurs actifsⁱ, dont **2 100** réguliersⁱ, et **1 800** nouveauxⁱ

ⁱ : Faune Grand Est / ⁱⁱ : toutes bases

En savoir +

Accéder au portail Faune Grand Est :

www.faune-grandest.org

Consulter le Bilan Faune Grand Est 2025 (PDF) :

www.odonat-grandest.fr/telechargements/FauneGrandEst/Bilan_VisioNature_GE_2025.pdf

Les partenaires



Direction régionale de l'environnement, de l'aménagement et du logement



Faune Grand Est Infos : un blog pour partager avec les naturalistes de tous domaines



Ouverture du blog Faune Grand Est Infos à destination des observateurs

En 2023 et 2024, une réflexion a été lancée au sein du COFIL Faune Grand Est afin de mettre en place un blog commun : ce blog vise à rassembler des informations autrefois diffusées par le biais de lettres d'informations naturalistes au format PDF nommées « Faune Alsace Infos », « Faune Lorraine Infos » et « Faune Champagne-Ardenne Infos » (toujours en activité).

Ce blog, à destination des naturalistes, a été mis en ligne fin avril 2025 sous la dynamique d'ODONAT Grand Est avec le concours des associations gestionnaires de Faune Grand Est. Cette mise en ligne s'est accompagnée d'une initiation et de tutoriels pour une prise en main simplifiée de

l'interface par les futurs animateurs du blog. Sa création, en interne, s'est reposée sur le bien connu Wordpress. Le thème a été personnalisé pour répondre aux besoins des utilisateurs et proposer un graphisme qui reprennent les couleurs de Faune Grand Est.

En effet, ce lien est essentiel car c'est grâce aux données de la base que sont réalisés les articles, pour exemple les bilans espèces. Les articles sont créés et publiés par des référents des associations animatrices de la base Faune Grand Est. À fin 2025, on dénombre 70 articles sur de nombreux thèmes : observations marquantes, bilans et enquêtes, zoom espèces, etc., et sur de nombreux groupes : oiseaux, amphibiens, mammifères, reptiles...

En savoir +

Consulter le blog : <https://faune-grandest-infos.org/>

Les chiffres clés 2025

70 articles

1500 utilisateurs

Les partenaires



Direction régionale de l'environnement, de l'aménagement et du logement



Strasbourg.eu
eur métropole



Karel, l'aigle « fulvescens »

LFD CHAMPAGNE-ARDENNE
DÉCEMBRE 8, 2025



Exemple d'article édité

Mise à disposition d'informations naturalistes



Le réseau ODONAT Grand Est est régulièrement contacté afin de mettre à disposition sa connaissance sur la biodiversité dans le cadre de divers projets.

Les demandes sont examinées et font l'objet d'une proposition de réponse dont le format dépend du contexte de la demande. Les envois peuvent prendre divers formats tels que des listes d'espèces, des données synthétisées, des données ponctuelles ou des synthèses bibliographiques.

Une synthèse bibliographique, qu'est-ce que c'est ?

C'est un document analysant les données associatives sur le secteur concerné par le projet. Les données sont commentées par les associations du territoire concerné et enjointes de préconisations d'études spécifiques. Ainsi, ce document vise à guider l'élaboration des études faune-flore de diagnostic environnemental afin d'en améliorer la connaissance historique, en mettant en lumière les enjeux d'impacts sur la biodiversité déjà connus et ceux à éclaircir sur le secteur d'étude.

14 associations du réseau ODONAT Grand Est participent à la rédaction de synthèses bibliographiques, sur de nombreux domaines de la faune. Les documents établis peuvent concerner

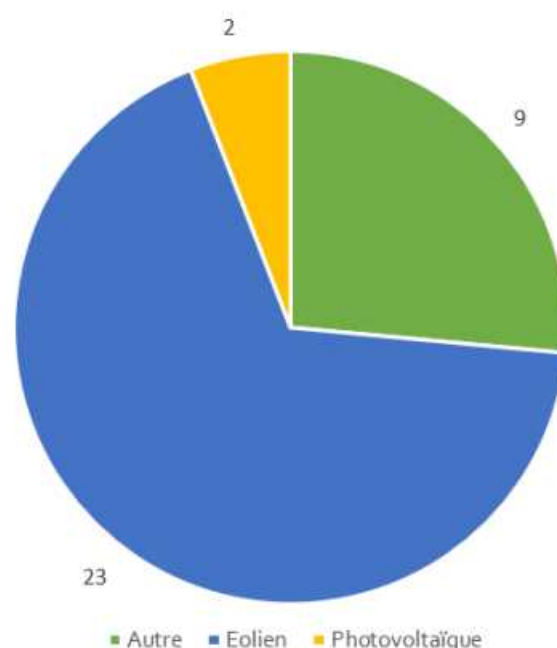
différents types de projets tels que des projets de construction de parcs éoliens ou photovoltaïques, des aménagements de cours d'eau, des constructions de pistes cyclables, des projets de construction de lotissements etc. ODONAT Grand Est centralise les demandes et coordonne l'établissement des documents de la demande à la livraison sur l'ensemble de la région.

Les sollicitations en 2025

En 2025, ODONAT Grand Est a reçu 53 sollicitations sur l'ensemble de la région. La majorité de ces demandes concernent des projets situés sur les territoires alsaciens et lorrains.

Les sollicitations ont lieu tout au long de l'année via le formulaire de demande disponible sur le site internet, avec des pics au cours des mois de mars et d'août. La nature des projets pour lesquels des demandes sont déposés sont de plusieurs types : 34% des demandes réceptionnées concernent des projets de développement d'énergies renouvelables (projet de développement de parcs éoliens et de centrales photovoltaïques), 17% pour des projets d'aménagements fonciers et agricoles.

Synthèses bibliographiques rédigées en 2025 par type de projet



En savoir +
www.odonat-grandest.fr/donnees-naturalistes/

Comment fonctionnent les transmissions d'informations hors synthèses bibliographiques ?

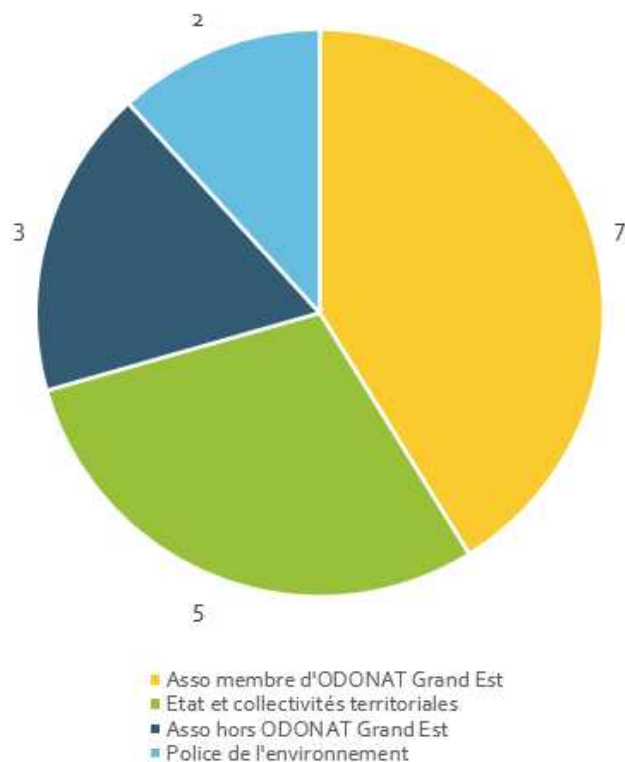
Dans d'autres cas, notamment lorsque les demandes sont émises dans le cadre de politiques de conservation ou pour la recherche (via des conventions de partenariat), des données au format SIG sont transmises. Ces transmissions concernent aussi des demandes internes au réseau associatif, d'une association à une autre. L'intégralité des associations gestionnaires de données sont sollicitées pour fournir leurs données dans le cadre de ces demandes. Le format est adapté au besoin du demandeur et à la sensibilité des données de la zone.

17 demandes d'envois de données ont ainsi été traitées dans ce cadre en 2025. Les envois concernaient des conventions d'échange de données en cours, mais aussi des envois ponctuels dans le cadre d'extension ou de création d'espaces protégés, de procédures judiciaires de l'OFB, de l'élaboration de listes rouges nationales ou de projets et études émanant des associations du réseau associatif... Le nombre d'envois est plus important en Alsace avec 14 demandes traitées concernant ce territoire, en totalité ou en chevauchement avec la Lorraine. Le nombre d'envois est plutôt stable par rapport à 2024, mais le temps manque parfois pour répondre à toutes les sollicitations.



Intervention à l'UNISTRA

Nombre d'envois de données aux partenaires par type de demandeur en 2025



Des partenariats prolongés... et de nouveaux qui voient le jour

L'année 2025 a vu la naissance de nouveaux partenariats sous la forme de conventions d'échange de données avec le LIVE (Laboratoire Image Ville Environnement), l'Université de Strasbourg (UNISTRA) ainsi que le PNR des Vosges du Nord. ODONAT Grand Est compte ainsi 7 partenariats sous cette forme qui sont maintenus vivants par des échanges réguliers de jeux de données.



ZOOM : LES PORTRAITS DE BIODIVERSITÉ, NOUVEAUTÉ 2025

Pourquoi un nouveau document ?

Le réseau ODONAT Grand Est est très régulièrement sollicité afin de mettre à disposition la connaissance d'un territoire en dehors de projets potentiellement impactants. Ce sont des demandes qui émanent de collectivités pour avoir une base de connaissance de la biodiversité sur leur territoire (atlas de biodiversité, politique espaces verts, document d'urbanisme...).

Afin de pouvoir répondre au mieux à ces demandes, un document nommé « Portrait de Biodiversité de Territoire » a été pensé et élaboré tout au long de l'année 2025. L'idée est de présenter de manière synthétique les connaissances associatives sur le territoire, mais aussi les espèces potentiellement présentes à rechercher et les zones lacunaires en connaissance sur lesquelles privilégier des inventaires de terrain. Ce document peut être rédigé à l'échelle d'une commune, d'une communauté de communes, d'un SCOT, etc...

Que contient le Portrait de Biodiversité d'un Territoire ?

La première partie du document met en avant des chiffres clés sur la richesse spécifique globale du territoire mais aussi une évaluation du niveau de connaissance par groupe taxinomique. Cela permet, de manière globale, d'avoir un premier aperçu du niveau de connaissance du territoire.

Pour aller plus loin, une analyse par groupe taxinomique est établie, mettant en avant les spécificités pour chacun des groupes sur le territoire analysé.

On y retrouve pour chaque groupe taxinomique étudié :

- un paragraphe de présentation du groupe avec des informations sur son écologie et ses habitats caractéristiques ;
- le niveau de connaissance du groupe mais aussi des pistes pour améliorer la connaissance sur le territoire, en termes d'espèces et de zones lacunaires identifiées ;
- une description des espèces menacées de la Liste rouge régionale sur le territoire ;
- des exemples d'actions favorables. Enfin, pour compléter le panorama des connaissances sur le groupe taxinomique, un focus est réalisé sur quelques espèces emblématiques du territoire.

Ces documents sont rédigés pour être accessibles aussi bien à des techniciens des collectivités que des élus locaux et permettent d'avoir un véritable éclairage sur la biodiversité connue sur leur territoire.



**Un document complet
et facile d'accès**

Les chiffres clés 2025

2 Portraits de Biodiversité en 2025

34 synthèses bibliographiques rédigées dont : **7** en Alsace, **5** dans les Ardennes, **3** en Champagne* et **19** en Lorraine (*coordonnées par ODONAT Grand Est)

Nombre d'envois de données aux partenaires stable par rapport à 2024

17 envois de données aux partenaires dont **1** sur tout le Grand Est, **1** en Champagne-Ardenne Puis sur des zones localisées en Alsace et/ou Lorraine

64% des sollicitations concernent un projet de développement d'énergies renouvelables

Les 24h de la Biodiversité, un événement pour réunir les naturalistes et collecter des données

Les 24 heures de la Biodiversité sont une manifestation annuelle qui proposent aux naturalistes bénévoles, toutes spécialités confondues, de réaliser des prospections et inventaires durant un week-end sur un nouveau secteur chaque année.



Cette manifestation a pour but d'accroître les connaissances naturalistes (entomologiques, ornithologiques, botaniques, herpétologiques, mammalogiques, ...) sur un territoire moins connu, et d'offrir aux experts régionaux un moment intense mais convivial permettant rencontres et échanges de compétences, ainsi qu'aux naturalistes plus débutants d'approfondir leurs connaissances. Elle promeut également les partenariats entre les différentes associations gestionnaires de bases de données naturalistes au sein de l'ensemble du réseau ODONAT Grand Est.

Saison 2025 : découverte de trois secteurs

La neuvième édition des 24 heures de la Biodiversité en Champagne-Ardenne a été coordonnée par le CPIE Sud Champagne et la LPO Champagne-Ardenne, les 14 et 15 juin à Cures (52). Une occasion de prospecter entre la Champagne humide, le Barrois et le long de la vallée de la Marne.

La huitième édition des 24 heures de la Biodiversité en Lorraine a eu lieu les 7 et 8 juin à Épinal (88), a été coordonnée par la CPEPESC Lorraine. L'événement mêlait ouverture au grand public, avec une proposition d'animations diversifiées et l'implication des participants dans les suivis naturalistes.

La quinzième édition des 24 heures de la Biodiversité en Alsace a été accueillie par la Commune de Still (67) du 13 au 15 juin 2025. L'occasion de vadrouiller à l'interface entre le massif vosgien et les collines calcaires.

En savoir +

Consulter les bilans 2024 :
www.odonat-grandest.fr/edition-2025-24h-de-la-biodiversite/



Retour en images sur l'édition 2025 : adultes et enfants, experts ou débutants, de nombreux naturalistes se sont retrouvés cette année !



Les chiffres clés 2025

Près de **200 participants** sur l'ensemble des **3 éditions**

+ de **2 000 données faunistiques** collectées

Les partenaires



Direction régionale de l'environnement, de l'aménagement et du logement



SIG et statistiques, accompagnement des associations membres



Les statistiques, au service de la valorisation des données

Afin d'améliorer l'exploitation des données naturalistes, le réseau ODONAT Grand Est souhaite une meilleure structuration et une montée en puissance en analyses statistiques. Deux exemples ont pu démontrer au cours de l'année 2025 que cet angle pourrait apporter des résultats pertinents et probants.

Estimation du nombre d'espèces dans le Grand Est pour des groupes méconnus

Une étude statistique a été menée afin d'estimer le nombre global d'espèces présentes sur le territoire régional, sur la base du rythme d'ajout de nouvelles espèces dans les différentes bases de données. L'objectif était de vérifier s'il est possible d'estimer un nombre d'espèces pour des groupes moins connus des experts comme les coléoptères, les punaises, les hyménoptères...

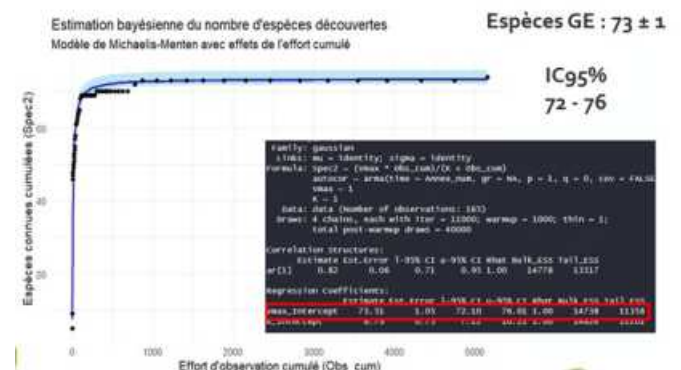
En appui des travaux précédemment menés par la Société d'Histoire Naturelle et d'Ethnographie de Colmar (SHNEC) et la Société Lorraine d'Entomologie (SLE), une approche par modélisation a été menée. La logique sous-jacente était la suivante : pour une pression d'observations

et de report de l'information contrôlée, le rythme de découverte de nouvelles espèces dans une zone donnée décrit une courbe atteignant un plateau. Le plateau ainsi atteint correspond au moment où, qu'importe l'augmentation de la pression d'observation, aucune nouvelle découverte ne pourra être faite : on considère que le nombre total d'espèce a été atteint ou est approché au maximum.

Les premières estimations ont pu être calculées sur la base de différentes approches par modélisation, et comparées aux prévisions des experts de chaque groupe.

La poursuite des analyses et la réflexion globale sur cette estimation à une échelle plus large serait à poursuivre pour les groupes présentant une forte hétérogénéité : Les modèles statistiques « simples » ne semblent pas pouvoir s'appuyer sur les données naturalistes opportunistes pour tirer des conclusions pour les groupes taxonomiques trop hétérogènes en termes de connaissances, à l'inverse des groupes où la dynamique d'observation est suffisante.

Cette étude permet donc de souligner l'importance capitale de mener une campagne de montée en compétences du réseau naturaliste, professionnel comme bénévole, sur des groupes taxonomiques peu connus. En effet, ces groupes peinent à attirer de nouveaux observateurs, et la conséquence principale de cet état de fait est une biodiversité qui est impossible à estimer, et donc à appréhender dans sa potentielle chute.



Exemple de modélisation statistique

Estimation du nombre de Blaireaux en Alsace

L'équipe salariée d'ODONAT Grand Est a épaulé le GEPMA dans l'analyse et l'interprétation de sa nouvelle estimation du nombre de Blaireaux européen en Alsace.

Sur la base d'un protocole conséquent réunissant une centaine d'observateurs bénévoles pour mener des suivis, des analyses ont été menées afin de pouvoir faire une estimation du nombre de terriers et de blaireaux.

Les analyses statistiques ont permis de mettre en évidence deux conclusions :

- approximer le nombre d'individus sur le territoire à environ 13 000 ;
- les régions naturelles, de par leur hétérogénéité en termes de structures paysagères notamment, ne possèdent pas les mêmes densités de terriers.

Ces différents résultats, apparaissant dans un contexte particulier au regard du moratoire sur la chasse de l'espèce dans le Bas-Rhin, était attendu autant par les associations naturalistes que par les fédérations de chasse ou les chambres d'agricultures. La couverture médiatique et la communication autour de ce résultat montre que le sujet est sensible et possède une portée qui dépasse le cadre strict de l'expertise naturaliste. L'article

scientifique est attendu pour publication courant 2026 dans la revue Ciconia.

Il y a donc un vrai potentiel à poursuivre le développement des analyses statistiques quand elles peuvent servir la conservation des espèces et de leurs milieux naturels.

Exemples d'articles



Alsace

Un recensement inédit en France : la région compte 13 000 blaireaux, ces "petits ours des bois"

Quasiment éteinte en Alsace dans l'après-guerre, l'espèce a effectué un remarquable *come-back* mais pas au point de pulluler, d'après une enquête naturaliste inédite en France par son ampleur et sa méthodologie. Celle-ci tend à confirmer la stabilité de la population de blaireaux, estimée à 13 000 individus dans les deux départements alsaciens.

Jean-François Ott - 09 févr. 2026 à 06:28 | mis à jour le 09 févr. 2026 à 06:46 - Temps de lecture : 4 min

ZOOM : FORMATIONS - ACCOMPAGNEMENT EN SIG

Formations des salariés et bénévoles aux outils SIG

En 2025, l'équipe salariée d'ODONAT Grand Est a mené des formations destinées à ses associations membres visant à une montée en compétence en Systèmes d'Information Géographiques (SIG) et en cartographie sur les logiciels géographiques et FME. 22 personnes ont ainsi été formées lors de 3 formations qui ont rencontré un réel succès et ont été l'occasion de nombreux échanges entre les associations. Elles seront reprogrammées et perfectionnées au gré des besoins dans les années à venir.



Accompagnement du CEN Lorraine pour l'étude de deux trames dans le cadre de la TVB de la Communauté de Communes Sarrebourg Moselle Sud

En 2025, l'équipe salariée d'ODONAT Grand Est a assisté le CEN Lorraine dans le cadre d'un projet Trame Verte et Bleue (TVB) porté depuis 2020 par la Communauté de Communes Sarrebourg Moselle Sud (CC SMS). Une formation et une assistance technique a été apportée par ODONAT Grand Est au CEN Lorraine pour la réalisation de modélisations à l'aide du logiciel Graphab, afin d'étudier la trame de prairies et de mares sur le territoire de la Communauté de Communes. Les travaux liés à ce projet seront finalisés en 2026.



**Nos actions
2025**



Nos projets régionaux

- Programme INTERREG Zones Humides - 29-30
- Observatoire Grand Est de la Biodiversité - 31-32
- Listes de référence et Listes rouges Grand Est - 33-34
- Plans Régionaux d'Actions en faveur d'espèces menacées - LIFE Biodiv'Est - 35-36
- Inventaire ZNIEFF - 37-38
- Stratégie des Aires Protégées - 39-40



Programme INTERREG Zones humides/Feuchgebiete Rhin supérieur/Oberrhein

Un projet transfrontalier financé par l'Union Européenne et porté par la Collectivité Européenne d'Alsace

L'Office des Données Naturalistes du Grand Est s'engage dès 2025, et jusqu'en 2028, dans un programme INTERREG transfrontalier, portant sur la conservation et l'étude des zones humides dans le Rhin Supérieur. Ce programme bénéficie du soutien de l'Union Européenne et est portée par la Collectivité Européenne d'Alsace. Une vingtaine de structures d'Alsace, du Pays de Bade et de Rhénanie-Palatinat, participent à une ou plusieurs axes de ce projet.

Le projet développe notamment 3 volets :

- travaux de renaturation sur d'anciennes décharges, prairies ou étangs de loisirs ;
- études sur le fonctionnement hydrologique et biologique de ces milieux dans un contexte de changement climatique ;
- suivi de la faune et de la flore à l'aide de technologies innovantes comme l'ADN environnemental ou les capteurs acoustiques.

Dans le cadre du Programme INTERREG Rhin Supérieur/Oberrhein Zones Humides soutenu par l'Union Européenne

Interreg



Cofinancé par
l'Union Européenne
Kofinanziert von
der Europäischen Union



**ZONES HUMIDES
FEUCHTGEBIETE**

Rhin Supérieur | Oberrhein



Les actions à venir d'ODONAT Grand Est

ODONAT Grand Est s'engage dans un volet transversal, basé sur les échanges et la communication entre les observateurs naturalistes des deux rives du Rhin. Ce sera développé à travers deux actions phares en 2026 et 2027 :

- **24h de la biodiversité** : évolution de l'événement en place depuis 15 ans en Alsace vers des éditions transfrontalières. En 2026, il y aura une édition sur un territoire transfrontalier puis, en 2027, deux éditions, une en France et une en Allemagne. C'est l'occasion de démultiplier les possibilités d'échanges entre spécialistes et débutants, en enjoignant Rhénans, Badois et Alsaciens à se rencontrer pendant un week-end, toujours convivial bien évidemment.

- **Initiations naturalistes** : organisation d'initiations sur les espèces des zones humides, visant à permettre aux débutants de se lancer dans l'étude de quelques domaines taxonomiques, en découvrant les ressources et concepts clés pour l'identification des espèces. Celles-ci seront dispensées du printemps 2026 à l'été 2027, sous forme de cycles, chacun sur des thématiques différentes (faune ou flore). La moitié se déroulera en langue française, l'autre moitié en langue allemande.

Les premiers objectifs étaient de découvrir les fonctionnements des différents partenaires, allemands et français, sur le sujet de l'observation naturaliste en vue d'organiser en commun les 24h transfrontalières en 2026.

L'année 2025 a permis la prise de contact avec des associations naturalistes allemandes



En savoir +

Découvrez en plus sur le projet INTERREG Zones Humides : www.odonat-grandest.fr/interreg-zones-humides-2025-2028/





Participation à l'Observatoire Grand Est de la Biodiversité



L'Observatoire Grand Est de la Biodiversité (OGEB) a permis, lors de son édition 2025, de déployer des suivis de la faune sauvage qui auront produit des résultats pour :

- **7 indicateurs statistiques** : 2 indicateurs ornithologiques (Milan royal, Wetlands), 3 indicateurs « chiroptères » (Vigie Chiro, Suivis hivernaux, Sérotine bicolore), 1 indicateur herpétologique (Sonneur à ventre jaune) ainsi qu'un indicateur entomologique (Évolution des populations de rhopalocères et de zygènes dans le Grand Est) ;
- **8 descripteurs** : 5 descripteurs ornithologiques (Grue cendrée, Pie-grièche écorcheur (oiseau de l'année), Faucon pèlerin, Râle des genêts et Pie-grièche grise), 1 descripteur sur l'Alyte accoucheur, 1 sur les insectes protégés dans le Grand Est, et 1 sur l'évolution des données récoltées dans les BDD.

Les nouveautés pour 2025

Cette année a permis, grâce à l'effet des rotations des indicateurs, de proposer plusieurs descripteurs nouvellement créés. Suite à de nombreux échanges et diverses propositions des associations impliquées, plusieurs pistes ont été explorées et finalement déployées sur la session 2025 de l'Observatoire :

- L'enquête sur l'Alyte accoucheur a permis de valoriser un travail bénévole conséquent et une vraie mise à jour des connaissances sur cette espèce qui n'est que trop peu souvent citée dans la littérature et les travaux et suivis habituels en herpétologie.
- Les états des lieux des connaissances sur la répartition du Râle des genêts et de la Pie-grièche grise se sont adossés aux Plans Nationaux d'Actions respectifs des espèces concernées. L'OGEB permet ainsi de valoriser le travail réalisé lors des déclinaisons régionales de ces plans, et de recontextualiser en vulgarisant les résultats obtenus.
- Le descripteur sur les insectes protégés est également une première dans l'OGEB : les espèces menacées à l'échelle régionale ne sont pas forcément celles qui sont protégées réglementairement à l'échelon national. Les analyses soulignent donc l'importance d'engager des travaux pour la mise en place d'arrêtés régionaux de protection d'espèces d'insectes, comme cela peut être déjà fait en Île-de-France par exemple.

Grâce à l'implication de l'ensemble des parties prenantes, le projet a poursuivi sa mission de suivi de la biodiversité et d'évaluation de l'état des milieux naturels et des espèces. Les données collectées via les différents protocoles mis en place contribueront à améliorer les connaissances, à orienter les actions de gestion et de conservation, et à accompagner les décideurs dans la mise en œuvre de politiques adaptées aux enjeux de biodiversité du territoire.

Communication et diffusion des résultats

Les résultats de l'OGEB 2024 ont été publiés directement sur le site d'ODONAT Grand Est et sur la plateforme régionale "Biodiversité Grand Est", ce qui permet d'assurer une visibilité du travail associatif.

La diffusion ajoute cette année une corde à son arc en prévoyant la publication scientifique de plusieurs résultats, notamment ceux du suivi sur le Triton crêté, ou encore les actes du colloque régional ornithologique organisé par la LPO, a permis notamment la présentation des suivis sur le Faucon pèlerin, la Pie-grièche écorcheur... Les travaux de l'Observatoire en herpétologie ont également pu être valorisés sous la forme de posters lors du 52ème congrès de la Société Herpétologique de France qui s'est tenu en Alsace.

Poursuite des travaux sur la standardisation des protocoles OGEB

Un travail avait été initié en 2024 avec un ensemble de concertations et réunions entre les différents acteurs concernés afin d'intégrer les suivis et protocoles dans le périmètre du nouveau Schéma directeur de surveillance de la Biodiversité terrestre, publié en 2024. En 2025, le protocole de suivi des Papillons de jours a ainsi évolué, en passant du Chronoventaire au STERF. Ce changement s'est fait après de longs échanges entre le réseau ODONAT Grand Est, la DREAL et la Région Grand Est.

Ces modifications ont demandé un important travail d'adaptation, d'échantillonnage et de budgétisation, et la mise de côté d'une partie des données naturalistes initialement produites, mais l'année 2025 a vu sa première année de STERF être déployée avec succès.

Pour le futur de l'Observatoire, la question de l'évolution d'autres protocoles est soulevée (POPAmphibien, POPReptiles) ainsi que le besoin de financements supplémentaires pour couvrir les souhaits de changements de protocoles.

En savoir +

Consulter les fiches descripteurs et indicateurs statistiques 2025 : www.odonat-grandest.fr/ogeb-telechargements/
Site Biodiversité Grand Est : <https://biodiversite.grandest.fr>

8 fiches descripteurs et 7 indicateurs statistiques édités en 2025 à consulter en ligne !



Les chiffres clés 2025

396 données d'Alyte accoucheur produites en 2025 pour l'OGEB

2 286 territoires de Pie-grièche écorcheur en 2025 dans le Grand Est

494 communes prospectées pour le suivi de Pie-grièche grise, pour 110 communes fréquentées

Seuls 11,5% des espèces d'insectes menacés d'extinction dans le Grand Est sont protégés réglementairement.

24 à 27 mâles chanteurs de Râles des genêts comptabilisés

13 700 papillons de jours observés pour 81 espèces lors de la première année de STERF

Les partenaires





Listes de référence et Listes rouges en Région Grand Est

La réalisation des Listes rouges des espèces menacées à l'échelle d'un territoire a pour objectif d'identifier les priorités de conservation et de fournir une base cohérente et normée pour orienter les politiques et les stratégies de conservation. Les Listes rouges permettent de hiérarchiser les espèces en fonction de leur risque de disparition, d'offrir un cadre de référence pour surveiller les évolutions, de sensibiliser sur l'urgence et l'étendue des menaces qui pèsent sur la biodiversité, et d'inciter tous les acteurs à agir en vue de limiter le taux d'extinction des espèces.

Ce projet de longue haleine vise à réaliser un maximum de listes de référence / listes rouges sur plusieurs années. Pour chaque domaine taxonomique, les travaux s'échelonnent durant 1 à 3 ans.

Événements marquants en 2025

Suite de la diffusion des Listes rouges

Après la diffusion des 7 premières Listes rouges, deux nouvelles Listes rouges ont été publiées en 2025 :

- Les Crustacés grands Branchiopodes (13 taxons dans le Grand Est, 12 évalués) ;
- Les Poissons (61 taxons dans le Grand Est, 42 évalués).

Pour chaque domaine d'étude, les résultats sont accessibles par l'édition de trois documents de synthèse :

- Un livret pédagogique (pdf) qui présente le domaine d'étude (biologie, niveau de connaissance, menaces) ; la Liste rouge dans son format standard UICN, et ses graphiques de synthèse ; des encarts descriptifs pour une liste d'espèces choisies.
- Le tableau récapitulatif (pdf) détaillé de la Liste rouge régionale, et ses graphiques de synthèse ;
- Les tables de la Liste rouge régionale (tableur), dans deux formats (standard UICN ; liste détaillée), et ses graphiques de synthèse, et les métadonnées.

Tous ces résultats ont été intégrés également dans le moteur de recherche espèces de l'INPN (inaccessible temporairement)

Et de nouvelles listes à venir

L'année 2025 a également permis de finaliser la validation CSRP Grand Est et/ou labellisation UICN pour deux listes importantes :

- Écrevisses, Crabes et Crevettes (Crustacés Décapodes & Mysidacés) ;
- Papillons de jour (Rhopalocères et Zygènes).

Toutes ces Listes bénéficieront d'une mise en ligne publique au cours de l'année 2026. La dernière liste rouge régionale couvre les mammifères, une validation finale en 2026 est nécessaire avant sa mise en ligne.



**Listes rouges parues en 2025 :
Crustacés grands Branchiopodes
& Poissons d'eau douce**



Les Listes de référence entomologiques

Différents groupes de travail se sont constitués et ont engagé la démarche de compilation de la bibliographie et des données.

La priorisation en 2025 a été d'en décliner la Liste des espèces déterminantes ZNIEFF pour les domaines taxinomiques pour lesquels l'état des connaissances a été jugé suffisamment avancé par chaque groupe d'experts. Ainsi, la liste déterminante ZNIEFF en Grand Est a pu être étoffée par de nombreux compléments entomologiques, couvrant onze domaines d'étude : Coccinelles (Coléoptères) - les Bourdons (Hyménoptères) - Chilopodes (myriapodes) - Blattoptères et Dermaptères, Mécoptères - Neuroptères (sélection) - Cigales, Cercopes et Membracides (Hémiptères cicadomorphes) - Punaises pentatomes (Hétéroptères).

Pas moins de 159 espèces ont été retenues comme patrimoniales, dont 104 espèces déterminantes. Pour différents domaines, comme par ex. Bourdons Grand Est (environ 30 espèces), Coccinelles (environ 80 espèces), Mécoptères (environ 10 espèces), etc. les résultats seront diffusés à travers des livrets synthétiques et pédagogiques dès 2026. D'autres groupes de travail ont entamé des travaux de longue haleine, car couvrant des domaines taxinomiques de plusieurs centaines (Punaises ; Ephémères-Plécoptères-Trichoptères) voire milliers d'espèces (Hétérocères). La finalisation de ces travaux nécessitera plusieurs années.

LES DOMAINES D'ÉTUDE

Plus d'une vingtaine de domaines faunistiques -plus ou moins vastes- sont évalués :

- Mollusques [2021-2023]
- Amphibiens et Reptiles [2021-2023]
- Odonates [2021-2023]
- Mammifères [2022-2024]
- Orthoptères et Mantoptères [2022-2024]
- Poissons [2021-2024]
- Oiseaux (nicheurs & hivernants) [2021-2024]
- Crustacés Grands Branchiopodes [2022-2024]
- Papillons de jour [2022-2024]
- Coccinelles [2022-2024]
- Crustacés Décapodes [2022-2024]
- Bourdons [2022-2024]
- Ephémères - Plécoptères - Trichoptères [2023-2026]
- Insectes divers (Mécoptères, Névroptères, Cigales...) [2023-2025]
- Papillons de nuit [2024-2026]
- Punaises [2024-2026]

Ce catalogue est appelé à s'étoffer au fur et à mesure des opportunités de mobiliser de nouveaux groupes d'experts régionaux.

En savoir +
 Consulter les résultats détaillés :
www.odonat-grandest.fr/listes-rouges-grand-est-resultats/

EX
Éteinte au niveau mondial

EW
Éteinte à l'état sauvage

RE
Disparue au niveau régional

CR
En danger critique

EN
En danger

VU
Vulnérable

NT
Quasi menacé

LC
Préoccupation mineure

DD
Données insuffisantes

NA
Non applicable

Les partenaires





Parmi l'ensemble des actions du LIFE Biodiv'Est actuellement en cours, l'action A03, qui porte sur la création et le déploiement de 10 Plans Régionaux d'Action (PRA) en faveur d'espèces et de milieux naturels menacés, occupe une place centrale dans le dispositif et fait l'objet d'une attention soutenue de la part des différentes parties prenantes. Parmi les 10 PRA du projet LIFE Biodiv'Est, 5 ont trait à la faune et sont coordonnés par ODONAT Grand Est. La rédaction de deux d'entre eux a été finalisée, les documents officiels publiés en 2025 et les actions sont donc logiquement en cours de déploiement.

PRA en faveur des Mollusques aquatiques du Grand Est

Côté Mollusques aquatiques, la feuille de route technique et financière a été actée pour la suite de ce PRA et les premiers résultats des actions sont disponibles (dont la complétude de la collection de référence présente au Musée d'Histoire Naturelle et d'Ethnographie de Colmar).



PRA en faveur des Oiseaux de plaine agricole

PRA attendu et complexe, notamment en raison de son approche multi-partenaire (nombreuses associations suivant et protégeant les busards, acteurs agricoles, fédérations de chasse...) pour son implication du milieu agricole, le démarrage de la rédaction et des groupes de travaux thématiques sur les 4 espèces concernées (Busards gris et Saint-martin, Œdicnème criard et Cochevis huppé) ont eu lieu. Porté par la LPO Champagne-Ardenne, l'avancée rapide de la rédaction de ce PRA permettra une soumission du document rédigé à la séance plénière du CSRPN de printemps 2026.

PRA en faveur des Reptiles de milieux secs

L'année a été marquée par la préparation du document et des fiches actions. Porté par trois associations du réseau associatif, le document a été largement partagé et amendé par de nombreux acteurs institutionnels et associatifs. Ainsi ce PRA a vu sa présentation au CSRPN plénier recevoir un avis favorable sous conditions : 2026 sera donc l'occasion d'intégrer les demandes des rapporteurs et de déployer les premières actions.

PRA en faveur de la Gêlinotte des bois

Les actions comme les chantiers de réouverture de milieux, de plantation de certaines essences favorables à l'espèce, la rédaction d'une plaquette « Gêlinotte » ainsi que la recherche de financements complémentaires ont ponctué l'année 2025, permettant d'envisager 2026 et la suite du PRA sous les meilleurs auspices.



Communication sur le site biodiversite.grandest.fr à propos du PRA Reptiles de la trame thermophile



Des présentations régulières de l'avancée des PRA

Aspects transversaux

Les départs de personnel à la Région Grand Est ont mis à mal la dynamique initiée jusqu'à présent sur les aspects transversaux, notamment sur le travail concernant la cartographie des PRA et les espèces complémentaires (journée de travail organisée à Metz le 06/05/2025) ou encore la production de fiche de synthèse pour chaque PRA.

ODONAT Grand Est a aussi joué son rôle de tête de réseau au sein des diverses évènements et instances de gouvernance de l'action A03 ou du LIFE Biodiv'Est dans sa globalité, en participant aux divers CoTech et Comités de pilotage, points techniques, ainsi qu'en appui à certaines autres actions du LIFE (PRA Flore, PRA Biodiversité du Sol, etc.).

Une évolution administrative pour toujours plus d'implication

A partir de 2025, des évolutions organisationnelles et administratives sont progressivement mises en place pour permettre la participation des associations membres d'ODONAT Grand Est au sein du LIFE Biodiv'Est. Le suivi est rigoureux et nécessite de nombreux justificatifs. Cela permettra néanmoins aux associations de s'impliquer dans davantage d'actions du LIFE et notamment sur le volet de l'animation à destination des scolaires ou encore sur la sensibilisation des élus locaux.

En savoir +

Consulter l'état d'avancement et les résultats : www.odonat-grandest.fr/life_biodivest_liste_pra

Les partenaires

Life Biodiv'Est est piloté par la Région Grand Est et financé par l'Union européenne et ses partenaires





Contribution à la modernisation de l'Inventaire ZNIEFF

Elaboration de la méthode Grand Est et suivi des évolutions nationales de l'Inventaire ZNIEFF

L'Inventaire ZNIEFF étant toujours en cours d'évolution au niveau national et ce depuis sa création il y a plus de 40 ans, ODONAT Grand Est a réalisé en 2025 comme les années précédentes un suivi des évolutions méthodologiques et techniques au niveau national, notamment grâce à des échanges réguliers avec l'équipe ZNIEFF de PatriNat. Durant l'automne, ODONAT Grand Est a ainsi assisté avec la DREAL Grand Est à la journée des correspondants ZNIEFF 2025 organisée par Patrinat.

Mise à jour de la Base de Données « Espèces » du MNHN sur tout le Grand Est

En 2025, des traitements visant à mettre à jour la base de données « Espèces » des ZNIEFF du MNHN ont à nouveau été réalisés par ODONAT Grand Est avec un focus sur un nettoyage et une harmonisation des données flore. Les tables ont été transmises au MNHN quelques jours avant l'attaque informatique et leur délai ou possibilité d'import dans la BDD ZNIEFF reste incertain.

Réalisation d'inventaires d'actualisation en Champagne-Ardenne

Des inventaires ont été réalisés par les associations Champardennaises du réseau ODONAT Grand Est afin de réactualiser la connaissance Espèce sur les ZNIEFF identifiées comme obsolètes en 2023 et pour lesquelles des données historiques n'ont pu être mobilisées sur les dernières mises à jour.

42 ZNIEFF ont ainsi été prospectées par l'Association Nature du Nogentais, le CEN Champagne-Ardenne, le CPIE Sud Champagne, la LPO Champagne-Ardenne et le Regroupement des NATuralistes ARdennais. Plus de 9.900 données ont ainsi été récoltées à l'occasion de ces inventaires, dont près de 1500 concernant des espèces déterminantes.

En parallèle, une animation a été menée en Champagne-Ardenne par les associations locales afin de mobiliser les observateurs bénévoles sur une centaine de ZNIEFF prioritaires obsolètes. Dans ce cadre, le traditionnel concours a été reconduit et la personne ayant fait la plus longue liste d'espèces sur une ZNIEFF a été récompensée. La mobilisation des observateurs.trices bénévoles en complément des inventaires salariés s'est avérée être une réelle plus-value puisqu'elle a permis de récolter plus de 3.300 données supplémentaires, réalisées plus de 140 personnes.

Piratage du MNHN

L'attaque informatique subie par le MNHN durant l'été 2025 a impacté tout le milieu naturaliste national et l'Inventaire ZNIEFF n'as pas été épargné. L'application ainsi que la base de données permettant de gérer et mettre à jour les ZNIEFF est ainsi indisponible a minima jusqu'en 2027 et les acteurs contribuant aux ZNIEFF, dont ODONAT Grand Est, doivent dans l'entre-deux composer sans ces outils, ce qui a créé en 2025 et créera en 2026 un ralentissement voire un report de certaines mises à jour.



Préparation des inventaires de réactualisation en Lorraine

Les ZNIEFF de Lorraine ayant été créées en 2010 – 2012, leurs données espèces commencent à être concernées par une obsolescence de plus en plus importante. Une campagne d'inventaire a ainsi été préparée sur ces départements, en lien avec le Conservatoire Botanique d'Alsace-Lorraine pour le volet flore.

Création / Révision des périmètres ZNIEFF

En 2025, la démarche de création / révision de ZNIEFF a été lancée par ODONAT Grand Est. Un lot de 6 ZNIEFF a ainsi été étudié durant l'année : 5 révisions en profondeur (périmètre, description...) émanant des inventaires réalisés depuis 2020 et 1 proposition de création. Un ou plusieurs scénarios ont été élaborés pour chaque ZNIEFF et une méthode commune de travail entre les Conservatoires Botaniques du Grand Est et ODONAT Grand Est a été élaborée. Les propositions seront étudiées par la Connaissance et Suivi de la Biodiversité du CSRPN en 2026.

En savoir +

- <https://inpn.mnhn.fr/programme/inventaire-znieff/presentation>
- www.grand-est.developpement-durable.gouv.fr/inventaire-national-du-patrimoine-naturel-zone-r217.html



ZNIEFF Forêt domaniale de la Traconne, Forêts communales et bois voisins à l'ouest de Sézanne



ZNIEFF Haute vallée boisée de la Héronne

Les chiffres clés 2025

5 révisions & 1 création de ZNIEFF étudiées

100 ZNIEFF définies comme prioritaires

13 000 données naturalistes récoltées par le réseau ODONAT Grand Est

42 ZNIEFF inventoriées par des salarié.e.s

68 ZNIEFF avec au moins une donnée de bénévole

Les partenaires





Identification de futures aires protégées dans la région Grand Est

La stratégie nationale pour les aires protégées repose sur deux piliers :

- Un objectif de 30 % d'aires protégées, qui constituent la trame de protection du territoire ;
- Un objectif de 10 % de protection forte, avec un niveau plus élevé de protection.

La déclinaison de ces objectifs nationaux en Grand Est est d'atteindre 2% d'aires en protection forte contre 1,14% actuellement. Cela représente 50 000 ha. La DREAL Grand Est travaille donc à l'identification de nouvelles aires protégées.



Un travail initié en 2023

Le réseau associatif ODONAT Grand Est s'est investi dès 2023 afin d'accompagner la DREAL dans l'identification de futurs sites à classer en protection forte.

Dans un premier temps, en 2023, un groupe d'experts du réseau associatif a collégialement réévalué la liste des « taxons SAP » faune du Grand Est, liste d'espèces identifiées au niveau national par l'UMS Patrinat servant de base pour la définition d'aires protégées.

Tout au long de l'année 2024, le travail s'est poursuivi en identifiant des zones plus ou moins précises, zones qui sont des bases de travail pour la création de nouvelles aires de protection fortes.

Des analyses complémentaires en 2025

Afin d'aider la DREAL Grand Est à garantir que les nouvelles aires de protection soient représentatives de la diversité des écosystèmes et complémentaires au réseau existant, ODONAT Grand Est et les Conservatoires Botaniques d'Alsace Lorraine et du Bassin Parisien se sont proposés pour mobiliser les données naturalistes en leur possession ainsi que leur expertise pour réaliser un diagnostic taxonomique du réseau d'aires protégées existant.

Tout en s'appuyant sur le travail déjà effectué et notamment, la liste de taxons « SAP », 2 grands types d'analyses de données ont été menées sur la faune et la flore au niveau régional.

La méthodologie appliquée pour ces analyses est largement inspirée de l'étude réalisée par le Conservatoire botanique national méditerranéen, le Conservatoire botanique national alpin et le Conservatoire d'espaces naturels de Provence-Alpes-Côte d'Azur en 2022 sur la région Provence-Alpes-Côtes d'Azur.

Hotspots de biodiversité des espèces

Cette analyse vise une extension orientée vers une meilleure couverture des zones riches en biodiversité de la région pour un maximum de groupes taxinomiques. Basée sur la richesse spécifique par groupe taxinomique, cette analyse pondère les résultats afin de s'affranchir des différences en terme du nombre d'espèces par groupes et du nombre de données.

En savoir +

Noble V., Delauge J., Vallée S., 2022. Évaluation du réseau terrestre d'aires protégées en région Provence-Alpes-Côtes d'Azur et définition de perspectives d'évolution. Conservatoire botanique national méditerranéen, Conservatoire botanique national alpin, Conservatoire d'espaces naturels de Provence-Alpes-Côte d'Azur



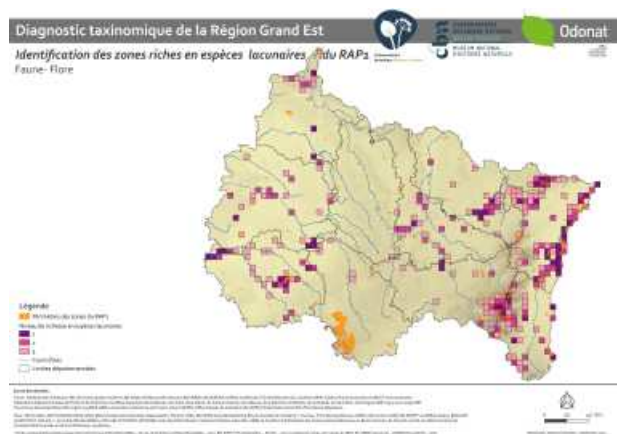
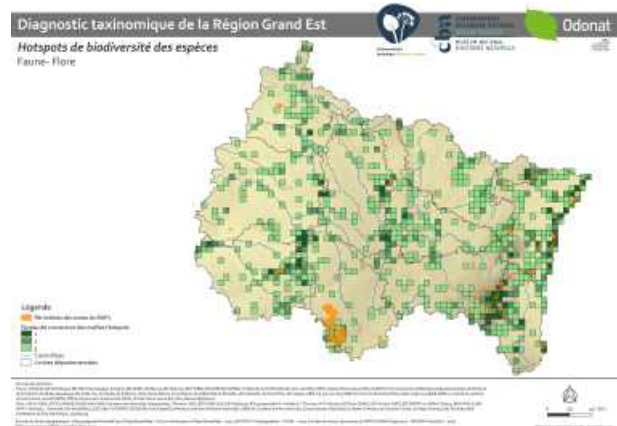
Identification des zones riches en espèces lacunaires du réseau d'aires existant

Cette analyse vise une extension orientée vers une meilleure couverture des zones riches en espèces lacunaires qui sont sous-représentées dans les zones de protection fortes existantes.

Dans un premier temps, une identification des espèces lacunaires, est réalisée. Il s'agit de l'ensemble des espèces absentes du réseau d'aires existant et des espèces dont la représentativité est inférieure au seuil de représentativité fixé pour l'espèce. Pour la faune, 309 espèces SAP sont considérées comme lacunaires : 144 espèces de vertébrés et 165 invertébrés.

Dans un deuxième temps, une analyse régionale de la présence de ces espèces hors du réseau d'aires existant permet de cibler les zones de forte présence de ces espèces dites lacunaires.

À partir de ces analyses, des outils d'informations complémentaires sur le réseau d'aires existant ont été produits tels que le nombre d'espèces par site, la liste des taxons par sites, le nombre de sites de présence par taxons etc. Ces outils ont vocation à apporter des informations complémentaires, toujours dans l'optique de maximiser le porter à connaissance d'informations pour créer de nouvelles aires de protections.



Exemple de cartes produites : hotspots et zones lacunaires

Les chiffres clés 2025

Le scénario « Hotspot » a mis en évidence **57 mailles 5x5km de niveau 1**

La liste SAP faune comprend **413 taxons**

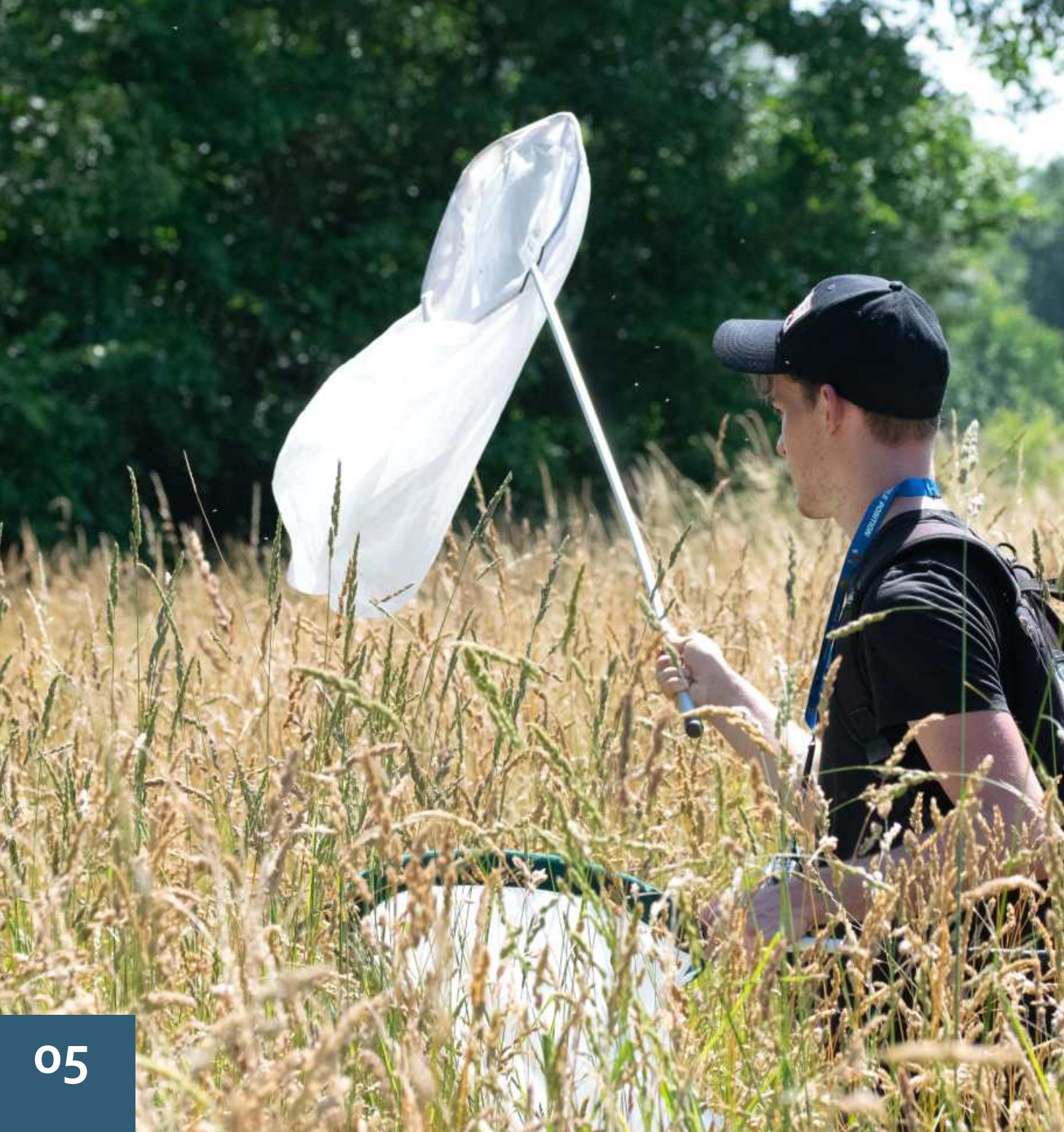
3 251 549 données faunistiques ont été utilisées pour ces analyses

Les partenaires



Direction régionale de l'environnement, de l'aménagement et du logement

Le scénario « Lacunaire » a mis en évidence **56 mailles 5x5km de niveau 1**



05

Nos projets locaux

- Atlas de la Biodiversité Communale du Parc Naturel Régional de Lorraine - 42
- Atlas de la Biodiversité Communale des Canaux de Moselle Sud - 43-44
- Observatoire Biodi'veille du Parc naturel régional des Ballons des Vosges - 45-46



Atlas de la Biodiversité Communale du Parc Naturel Régional de Lorraine

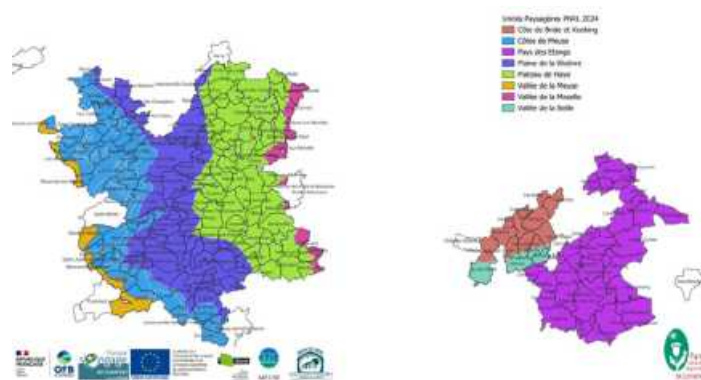


Les partenaires du projet sont le CPIE Meuse et la Maison du Clément (Association Patrimoine de Belles-Forêts), chargés des animations territoriales et de la sensibilisation. ODONAT Grand Est est impliqué dans le projet en tant que référent scientifique et gestionnaire des données naturalistes. Sa mission consiste à mettre à disposition les données issues de la base régionale pour l'ensemble des communes concernées, à coordonner le réseau associatif naturaliste pour la réalisation des inventaires futurs (ornithologie, herpétologie, entomologie, botanique, chiroptères), et à garantir l'intégration des données collectées dans le SINP. ODONAT Grand Est participe également à la gouvernance et apporte un appui méthodologique sur les protocoles d'inventaire.

Le Parc naturel régional de Lorraine (PNRL) a créé les Atlas de Biodiversité Communale (ABC) en 1993 et les a développés jusqu'en 2014 sur 191 communes de son territoire. En 2025, le PNRL souhaite actualiser ses atlas, programme prévu sur quatre ans (2025-2028), cofinancé par l'Office Français de la Biodiversité et l'Union Européenne via le FEDER.

La gouvernance du projet a été mise en place progressivement au cours de l'année et de nombreux échanges ont été nécessaires pour permettre la participation de chaque structure.

L'objectif central est de comparer l'état de la biodiversité et de l'occupation du sol aujourd'hui avec les données recueillies il y a 30 ans, afin de mieux connaître l'évolution du territoire, de sensibiliser les habitants et les élus locaux et d'alimenter l'écriture de la future Charte du Parc 2030-2045.



Communes du PNRL et unités paysagères concernées par la réactualisation de l'ABC

Le projet couvre l'ensemble des 176 communes du PNRL, réparties en plusieurs unités paysagères inventoriées progressivement : la Plaine de la Woëvre et le front des Côtes de Meuse en 2025-2026, la Vallée de la Meuse en 2026, le Plateau de Haye et la Vallée de la Moselle en 2027-2028, puis les Côtes de Bride, la Vallée de la Seille et le Pays des Étangs en 2028-2029.

En savoir +

www.pnr-lorraine.com/le-parc-relance-les-atlas-de-la-biodiversite-communale/

Les partenaires





Atlas de la Biodiversité Communale des Canaux de Moselle Sud

L'ABC Canaux de Moselle-Sud a officiellement démarré en 2025 suite à une première réunion de lancement qui s'est déroulée en visioconférence le 11/04/2025, et qui a vu se réunir le réseau ODONAT Grand Est (équipe salariée ODONAT Grand Est, CPEPESC Lorraine, LPO Grand Est, SLE, HIRRUS, GEML) et le PETR de Sarrebourg, à l'initiative de cet Atlas. Le projet d'ABC vise à augmenter la connaissance en termes de biodiversité et à tirer des enseignements des pratiques de gestion des abords des canaux sur le territoire dans deux zones : 6 communes présentes au sein du PNR de Lorraine (Zone « Ouest » : Maizières-lès-Vic, Bourdonnay, Réchicourt-le-Château, Gondrexange, Lagarde et Moussey) et 4 communes dans la Vallée des Éclusiers (Zone « Est » : Lutzelbourg, Saint-Louis, Arzwiller et Henridorff).

En 2025, le projet a donc permis le déploiement des premiers suivis faunistiques sur le territoire : amphibiens, reptiles, chiroptères, oiseaux, odonates et papillons de jour. En 2026, les 2 groupes restants (orthoptères et pollinisateurs) s'ajouteront à la liste. Les inventaires vont courir jusqu'à 2027 inclus, pour une fin de projet officiellement prévue en 2028.

En parallèle des sessions de terrain, un état des lieux initial a été rédigé. En faisant la part belle aux espèces menacées, aux enjeux de conservation et aux lacunes de connaissances de certains groupes, ce document dresse un panorama complet de l'information au temps T et constitue une base solide sur laquelle s'appuyer pour la suite de l'ABC.

Extraits de l'état des lieux initial réalisé en 2025

QUELS BESOINS D'AMÉLIORATION DE LA CONNAISSANCE ?

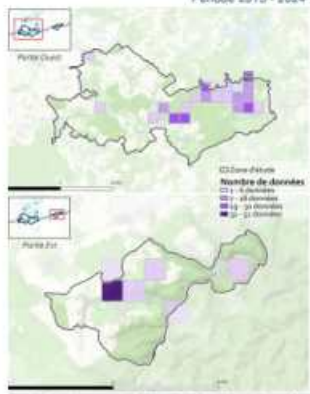
Le manque de données sur les odonates impose d'élargir les prospections pour combler les lacunes, surtout à l'échelle communale.

Les inventaires se concentrent sur des étangs accessibles, souvent poissonneux, abritant surtout des espèces communes. Il est nécessaire d'explorer des habitats plus spécifiques : ruisseaux et fossés de drainage (*Coenagrion mercuriale*, *Orthetrum coerulescens*, *Cordulegaster boltonii*), suintements forestiers (*C. bidentatus*), mares et zones humides pour les lestes (*Lestes dryas*), et des inventaires ciblés sur *Leucorrhinia caudalis* à l'ouest.

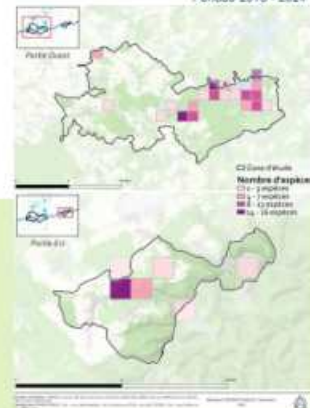
Un effort ciblé de prospection, couvrant l'ensemble des milieux humides, est nécessaire pour mieux cerner la répartition des espèces, identifier les secteurs à enjeu et orienter les actions de conservation.



Carte du nombre de données par maille 1x1km Odonates Période 2015 - 2024



Carte du nombre d'espèces par maille 1x1km Odonates Période 2015 - 2024



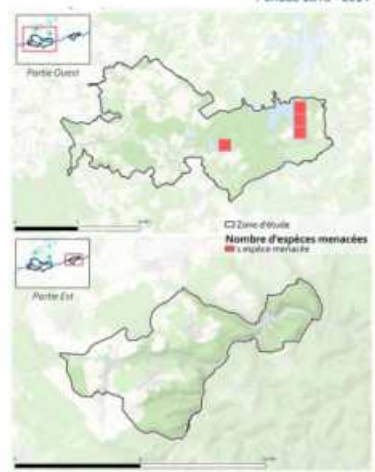
LES ESPÈCES MENACÉES ET QUASI-MENACÉES

Le territoire accueille ou présente un fort potentiel pour plusieurs espèces patrimoniales. L'Agriion joli (*Coenagrion pulchellum*), connu sur le territoire, classé "Vulnérable" en Grand Est, constitue une espèce prioritaire à conserver. S'y ajoutent des espèces à statut de menace ou à enjeu régional, notamment *Lestes dryas* ("Vulnérable") (potentiel) et plusieurs espèces déterminantes ZNIEFF : *Coenagrion mercuriale*, *Cordulegaster boltonii*, *Cordulegaster bidentata*, *Leucorrhinia caudalis*, *Orthetrum coerulescens*, *O. lunneum* et *Epithea bimaculata*. Ces espèces sont associées à une diversité d'habitats : mares temporaires ou oligotrophes, étangs forestiers peu artificialisés, fossés humides, ruisseaux forestiers et suintements. Leur présence ou potentiel de présence témoigne d'un territoire à fort intérêt écologique.

PRIORITÉS DE CONSERVATION SUR LE TERRITOIRE

Les actions doivent cibler la préservation des zones humides fonctionnelles et peu perturbées. La priorité est de maintenir ou restaurer une mosaïque d'habitats favorables : mares et petits étangs peu poissonneux pour les lestes et leucorhines, linéaires de ruisseaux forestiers et fossés naturels pour les cordulegastes et orthetrum, zones de suintements et ruisselements en tête de

Carte du nombre d'espèces menacées par maille 1x1km - Odonates Période 2015 - 2024



bassin pour les espèces spécialistes. Les plans d'eau artificiels doivent faire l'objet d'une gestion écologique adaptée pour limiter les pressions (poissons, fermeture de la végétation, eutrophisation).

MESURES DE CONSERVATION

1- Conserver ou restaurer des biotopes de reproduction : Préserver la naturalité des ruisseaux et fossés, maintenir une végétation rivulaire structurée, favoriser des mares

à faible pression piscicole, restaurer des zones humides forestières en limitant leur drainage.

2- Limiter la mortalité :

Réduire les pollutions diffuses, éviter les curages destructeurs en période de reproduction, adapter la gestion piscicole et limiter l'artificialisation des berges. Ces actions combinées permettraient de renforcer la résilience des populations odonatologiques du territoire.

Plusieurs réunions de gouvernance se sont tenues en 2025, permettant aux élus locaux de prendre pleinement possession du projet dans son ensemble. Malgré une année électorale en ligne de mire, les échanges ont été fructueux, tant et si bien que les différentes rencontres ont permis la facilitation de l'organisation des 24H de la biodiversité 2026, qui se tiendront sur le territoire des communes de la Vallée des éclusiers présents dans cet ABC !

L'année 2025 a donc marqué le commencement de cet Atlas qui est lancé sur une dynamique positive. Le travail continu et qualitatif des bénévoles et salariés des associations impliqués dans cet Atlas permettra une réelle avancée dans les connaissances et dans la conservation concrète des espèces de ce territoire remarquable par sa diversité d'habitats et de milieux.



Ecluse n°1 de Réchicourt-le-Château

En savoir +

<https://biosphere-moselle-sud.fr/projets/atlas-de-biodiversite-communal/>



Ancienne écluse abandonnée dans la forêt jouxtant l'écluse n°1 de Réchicourt-le-Château

Les chiffres clés 2025

10 communes concernées par l'ABC

8 groupes taxonomiques feront l'objet d'inventaires

359 espèces observées dans les bases de données

Moins de 10 observations de pollinisateurs sur la zone d'étude : un vrai besoin d'inventaire !

Les partenaires





Observatoire Biodi'veille du Parc naturel régional des Ballons des Vosges

2025 : troisième année de déploiement

En 2025, l'Observatoire Biodi'Veille du Parc Naturel Régional des Ballons des Vosges (PNRBV) entre dans sa troisième année de déploiement de ses indicateurs, et rentre désormais dans une phase de routine dans leur rotation.

Pour ce faire, les différentes associations alsaciennes, lorraines et franc-comtoises concernés ont travaillé ensemble afin de pouvoir assurer le suivi, l'analyse et la rédaction des résultats.

Ainsi, en 2025 ont été présentés les résultats de la session 2024. Ces derniers sont directement accessibles sur le site internet d'ODONAT Grand Est, et ont été transmis au PNRBV directement.

Mise en oeuvre de suivis dans le territoire

Pour l'édition 2025 de l'observatoire, plusieurs suivis ont été déployés et assurés par les associations participantes, au sein du territoire du PNR :

- Evolution des populations d'oiseaux communs nicheurs dans le PNRBV (STOC EPS) ;
- Suivi temporel des Rhopalocères et Zygènes dans le PNRBV (Chronoventaire) ;
- Evolution des populations du cortège de Chauves-souris en hibernation en milieu souterrain dans le PNRBV ;
- Evolution de la prise en compte des Chiroptères au niveau de leurs gîtes sur le territoire du PNRBV



Exemple de publications 2025

ZOOM : COMMENT ÉTUDIER L'ÉVOLUTION DES PAPILLONS DE JOUR ?



L'année 2025 marque la mise en place du premier suivi des Papillons de jour. Dans un contexte de standardisation vers un protocole STERF des suivis de Papillons à l'échelle européenne et française, il a été décidé en accord avec le Parc de concentrer les efforts sur une liste d'espèces "déterminantes Parc".

Ces espèces ont été précédemment sélectionnées sur la base de leurs statuts de menace et du rôle du PNR dans la population de l'espèce aux échelons régional et national. Ce faisant, le protocole le plus

adapté afin de pouvoir correctement cibler les inventaires sur ces espèces est le Chronoventaire, ce qui représente un choix à contre-courant, mais cohérent au regard de l'objectif de l'Observatoire.

Une première série de 12 mailles de 10km a donc pu être échantillonnée afin de mener les premiers inventaires, ce qui a permis de confirmer et de quantifier la présence d'un bon nombre d'espèces déterminantes (23 sites sur 24 visités accueillent au moins une espèce prioritaire pour le PNRBV).



Seul point noir au tableau : la modification de la voie de financement des travaux qui se complexifie en raison d'exigences renforcées de l'Union Européenne.

L'observatoire Biodi'Veille commence, grâce à l'enchaînement des années, à produire des résultats et des tendances sur les groupes taxonomiques concernés. A suivre...



Les chiffres clés 2025

5 855 oiseaux communs nicheurs de **93** espèces dénombrés en 2025

891 observations de Papillons de jours pour 69 espèces dénombrés sur 24 sites du Parc

13 espèces de Chauves-souris en hibernation en milieu souterrain en 2025

94 sites protégés pour les Chiroptères sur le territoire du PNR entre 1980 et 2025

En savoir +

www.parc-ballons-vosges.fr/agir/les-actions/biodiversite/biodivveille-premier-etat-de-la-biodiversite

Les partenaires





**Nos finances
2025**



- Nos ressources 2025 - 49
- Nos charges 2025 - 50

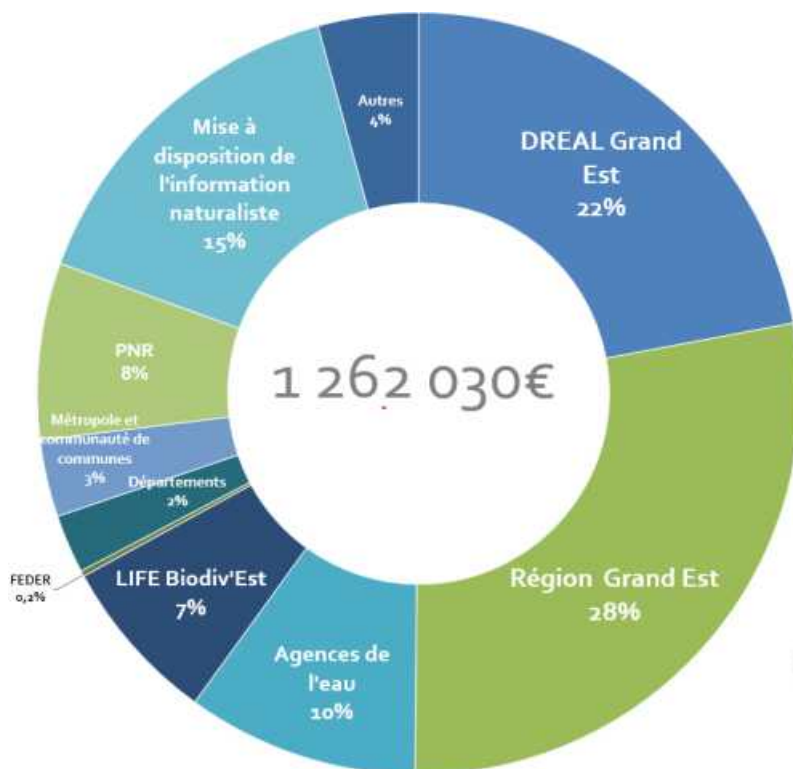
Nos ressources 2025

Le Compte de résultat de 2025 est positif : 16 251,91€ de bénéfice.

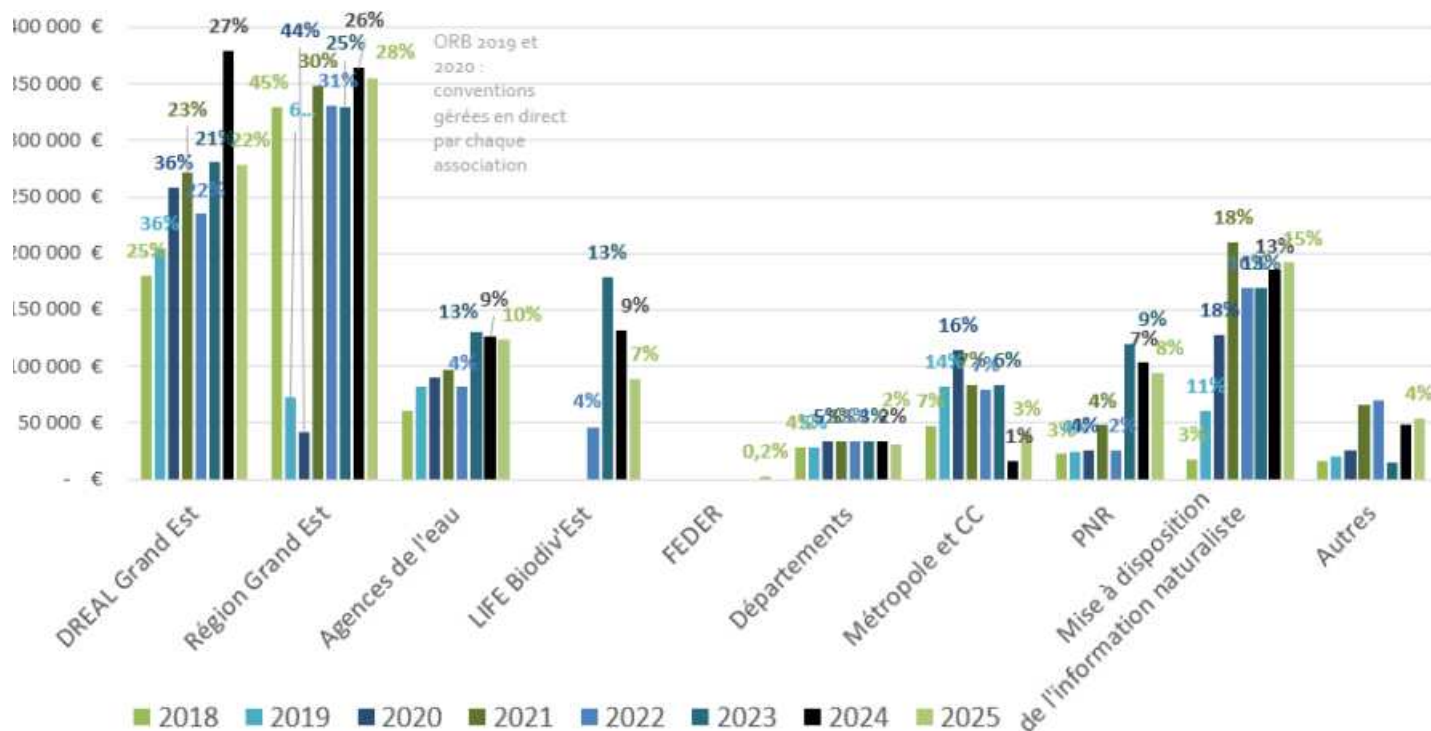
L'année 2025 est marquée par une diminution des produits d'exploitation (-9%) et charges d'exploitation de l'association (-9%) par rapport à 2024. Le changement notable provient de la diminution de :

- la dotation LIFE Biodiv'EST (-42 000€) ;
- la moindre avancée dans les travaux Listes Rouges et donc une diminution de la dotation de la DREAL (-100 000€) qui avait été exceptionnellement haute en 2024. Cette subvention retrouve les niveaux des années 2021, 2022, 2023.

Les produits d'exploitation de l'association atteignent au total 1 262 K€ en 2025, dont 81% de subventions et 18% de prestations.



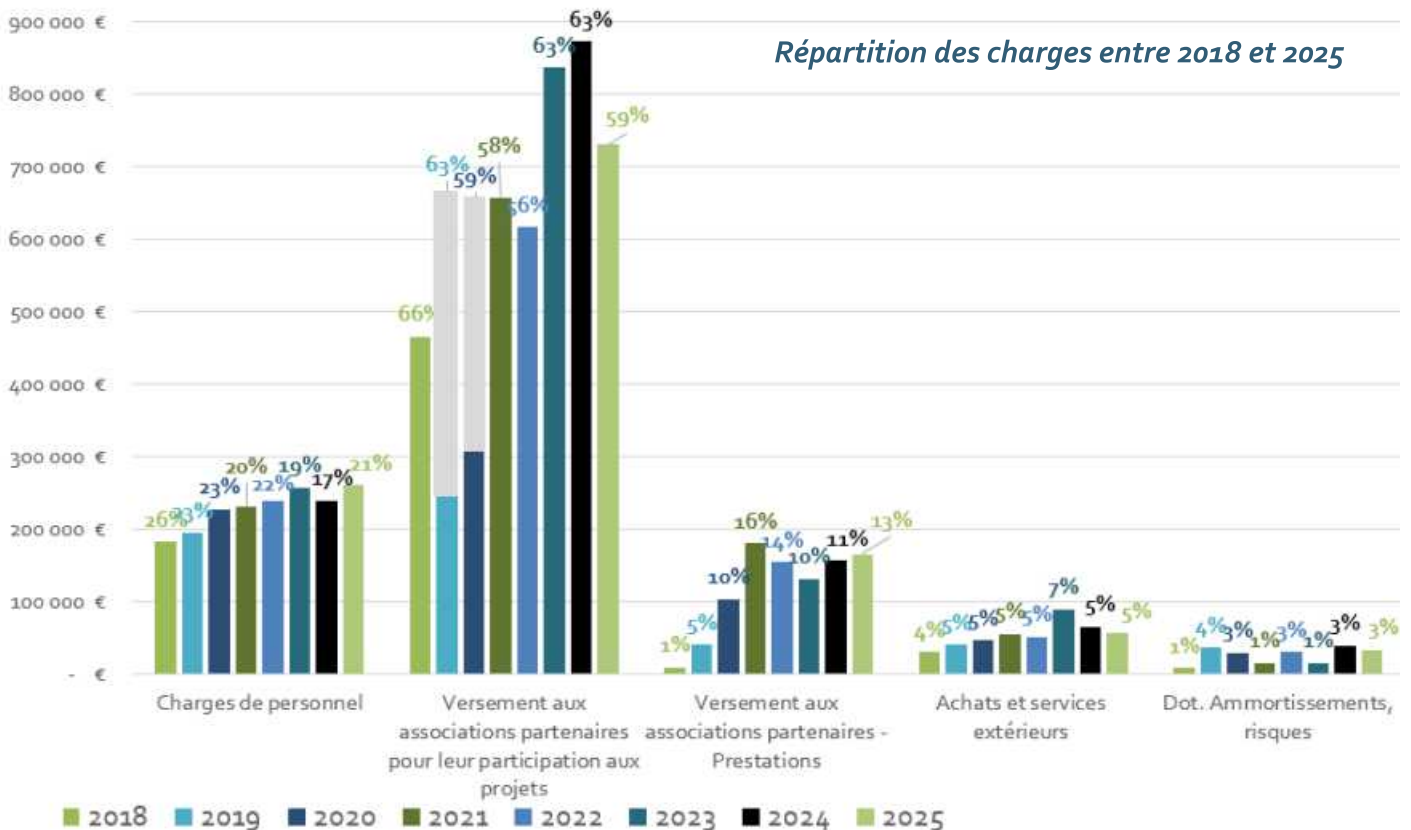
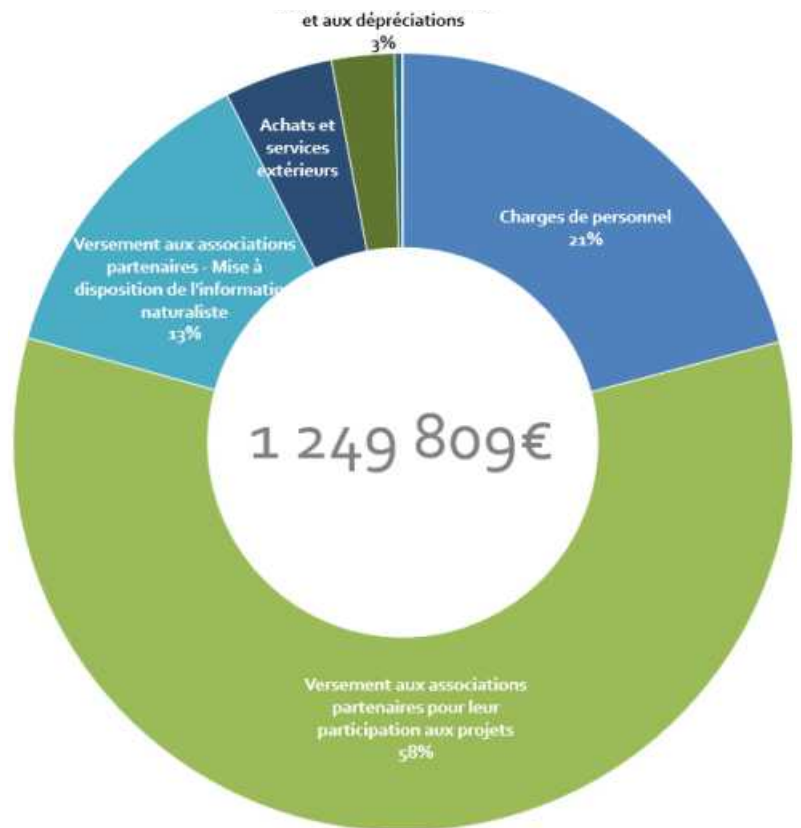
Répartition des ressources entre 2018 et 2025



Nos charges 2025

Sur les 1 250 K€ de charges d'exploitation en 2025, 732 K€ ont été reversés aux partenaires associatifs, pour leur participation au titre de 9 programmes d'action. Cela concerne 23 associations membres sur 29 ainsi que deux associations franc-comtoises.

Le budget annuel pour le fonctionnement interne d'ODONAT Grand Est, nécessaire pour le paiement des charges de personnel et autres couts indirects, s'élève, quant à lui, à 358 K€ (contre 355 K€ en 2024).





ODONAT Grand Est

Siège social et bureaux :
12 rue René Schickelé
67000 Strasbourg
tél. +33 (0)3 88 22 26 68
contact@odonat-grandest.fr
www.odonat-grandest.fr



Sources photos : Couverture, P1, 2, 3, 6, 41 : V. GARDET / P2, 34, 46 : C. SIRLIN-JOSSERAND / P2 : A. SINDT-VONFLIE / P24 : M. AUBRY / P25, 29 : C. DIANA / P31 : N. HOFFMANN / P35, 40 : A. GSELL-EPAILLY / P35 : J.-M. BICHAIN / P38 : P. MIGUET / P38 : J. ROUGE / P39, 46 : E. ROJAS / ODONAT Grand Est