

Évolution de la population de Faucon pèlerin  
dans le Grand EstOffice  
des données  
naturalistes  
du Grand Est

Odonat

  
203 sites au  
moins  
prospectés  
en 2025  
104  
territoires  
occupés  
en 2025  
101 jeunes  
à l'envol  
recensés en  
2025

Le Faucon pèlerin (*Falco peregrinus*) est un oiseau d'intérêt communautaire. Il est depuis plusieurs décennies un des symboles de la protection des oiseaux, et des rapaces en particulier. Répandu sur l'ensemble du paléarctique occidental, ce faucon niche dans les parois rocheuses, et parfois sur des bâtiments élevés en milieu urbain ou des pylônes haute-tension. La période de reproduction s'étale de janvier à juillet. Le Faucon pèlerin est spécialisé dans la prédation des autres oiseaux. En France, la répartition de cette espèce correspond à celle des escarpements rocheux ainsi que sur certains secteurs de plaine notamment depuis l'installation de ce rapace sur des constructions anthropiques au courant des années 1990. Dans la région Grand Est, comme ailleurs sur son aire de répartition, le piégeage, le dénichage et l'intoxication par les pesticides agricoles ont provoqué une chute dramatique des populations de Faucon pèlerin dans les années 60-70. En 1976, il ne restait plus que 8 couples pour l'ensemble du massif vosgien et l'espèce avait disparu des autres régions naturelles du Grand Est.

Suite à la protection totale des rapaces en France, à la réglementation de l'utilisation des pesticides en Europe et aux campagnes de surveillance et de sensibilisation, les populations ont progressé à partir du milieu des années 1980. Toutefois, le développement des sports de pleine nature et loisirs divers, l'accroissement des travaux sylvicoles en période de reproduction, l'extension croissante de la population de Grand-duc d'Europe, et plus récemment la grippe aviaire sont des facteurs susceptibles de peser négativement sur la dynamique de la population du Faucon pèlerin sur la zone d'étude.

Les facteurs qui ont eu une influence positive sur la dynamique de population sont le suivi, les conditions météorologiques favorables, la surveillance et la protection des sites de reproduction, et la sensibilisation des usagers des sites de reproduction (sport de pleine nature pour les milieux rupestres) et des industriels (carrières en roche massive). Le descripteur représente le nombre total de territoires occupés par le Faucon pèlerin (avec ou sans reproduction) sur la Région Grand Est (exceptée la zone « plaine Lorraine ») pendant la période de nidification.



Faucon pèlerin - D. HACKEL



# Une relative stabilité de la population et une bonne reproduction

Le réseau de bénévoles et salariés a recensé **104 territoires** de Faucon pèlerin occupés pendant la période de reproduction en 2025 dans la Région Grand Est sans compter la zone « plaine Lorraine ». Il est à noter un manque d'informations sur certains secteurs, malgré l'augmentation de la pression d'observation sur le massif vosgien. Il est donc possible que plus de sites aient été en réalité occupés sans être comptabilisés. Les données seront mises à jour dans la prochaine occurrence de la fiche.

A contrario, les informations concernant les secteurs où il manquait des données ces dernières années ont pu être récupérées/portées à connaissance. Les chiffres des années précédentes sont donc actualisés dans ce bilan. En 2024, sur l'ensemble du Grand Est (sans la « plaine Lorraine »), 110 territoires avaient été comptabilisés, 107 en 2023 et 120 en 2022.

En 2025, il y a eu 12 sites occupés par des couples en « nidification possible », 25 sites en « nidification probable » et 67 sites en « nidification certaine ». En outre, d'autres informations concernant les

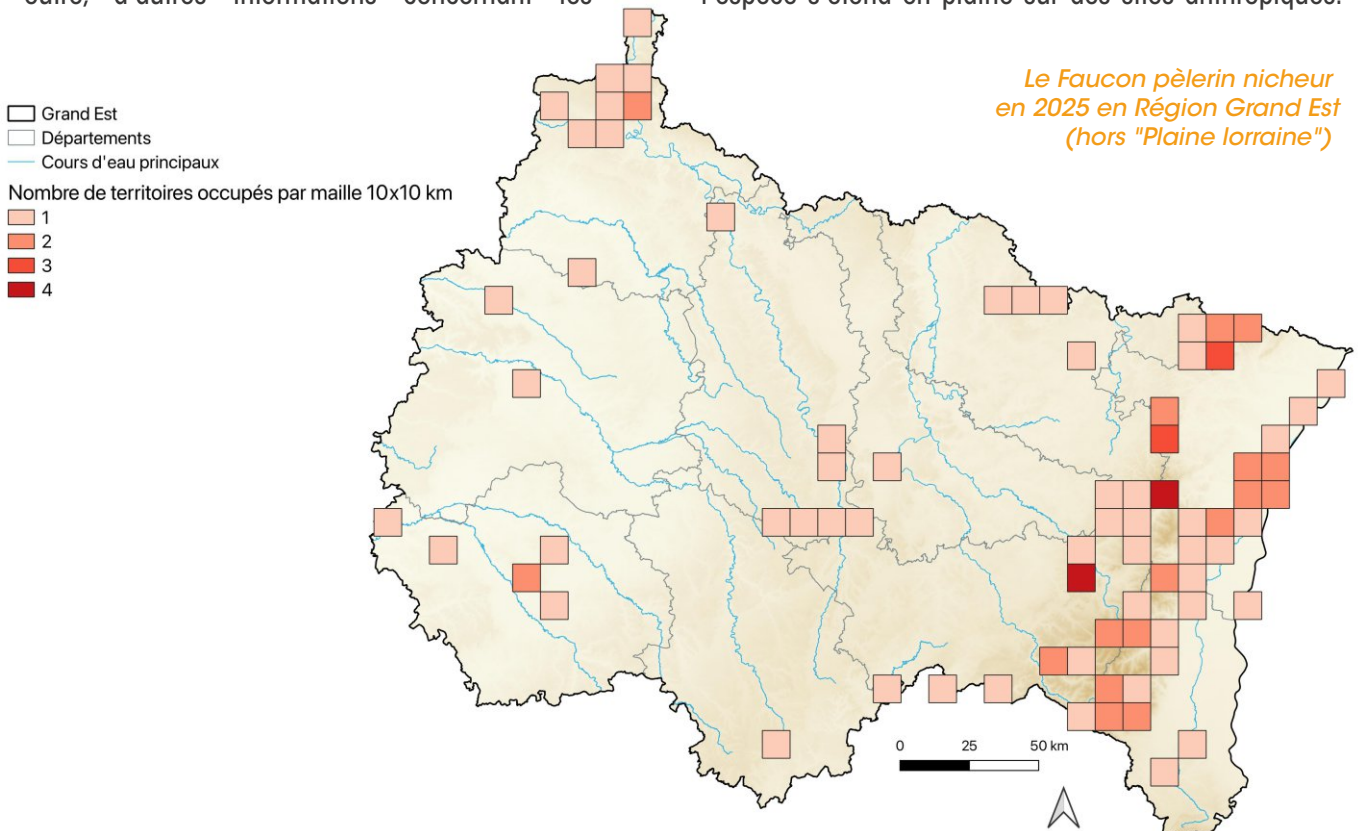
résultats de la reproduction ont aussi été obtenues :

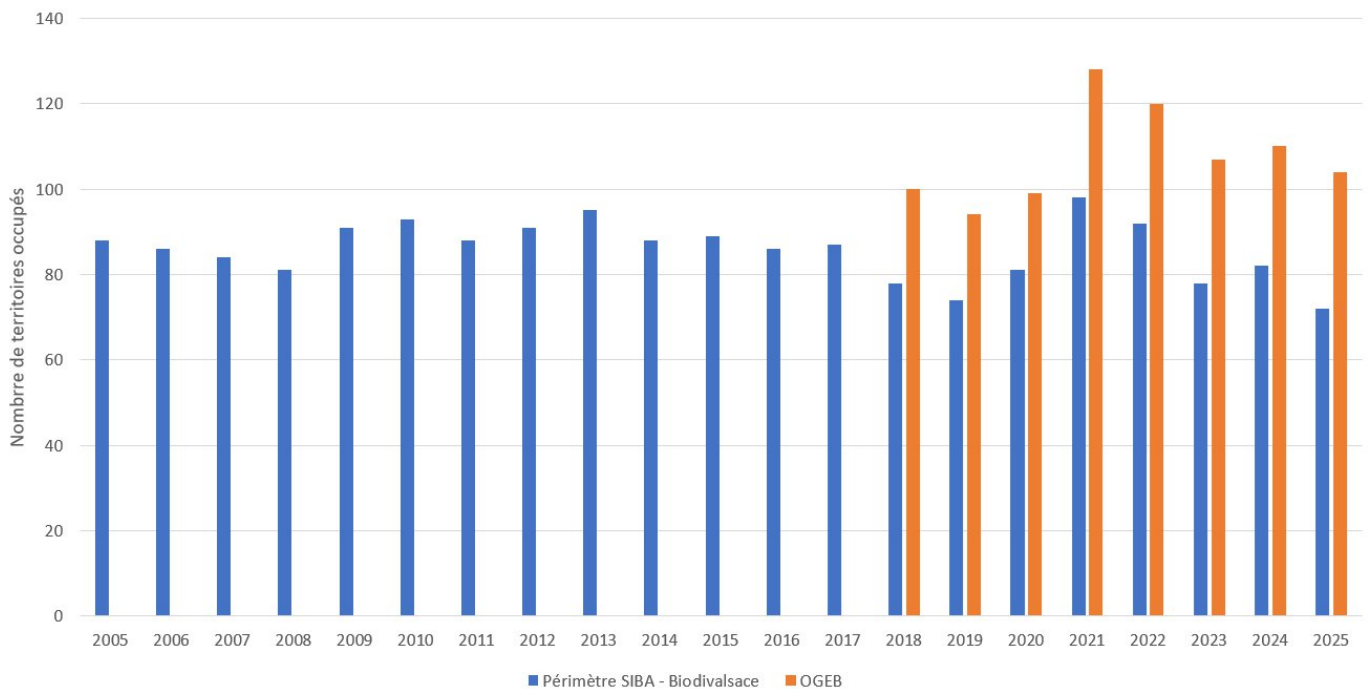
- 101 jeunes à l'envol ont été recensés (54 en 2024, 58 en 2023, 83 en 2022, 92 en 2021)
- 2 nichées à 1 jeune, 12 à 2 j., 17 à 3 j., 6 à 4 j.
- 27 échecs documentés ont été répertoriés (19 en 2024, 25 en 2023 et 24 en 2022, 26 en 2021)

Depuis 2019, seules sont comptabilisées les données de présence durant la période de nidification. En effet, les données d'absence ne sont pas systématiquement reportées dans la base de données Faune Grand Est ou remontées aux coordinateurs locaux ; néanmoins il y a tout de même un minimum de 203 sites qui ont été prospectés en 2025 (192 en 2024).

La répartition du Faucon pèlerin en période de nidification varie peu par rapport aux années précédentes, cette espèce étant fidèle à ces sites de reproduction d'une année sur l'autre. Suite à la recolonisation à partir des années 1980 des milieux rupestres (massif vosgien notamment, massif ardennais depuis la fin des années 1990 seulement), l'espèce s'étend en plaine sur des sites anthropiques.

*Le Faucon pèlerin nicheur en 2025 en Région Grand Est (hors "Plaine lorraine")*





*Évolution du nombre de territoires occupés de Faucon pèlerin en période de reproduction sur le périmètre retenu lors des programmes SIBA et Biodivalsace (massif vosgien et Alsace) entre 2005 et 2025 et sur le Grand Est (sans la plaine Lorraine) entre 2018 et 2025*

Les densités les plus fortes par carré de 10x10 km sont encore relevées dans les Hautes-Vosges, les Vosges moyennes puis dans les Vosges du Nord. La densité est un peu plus faible en plaine mais l'agglomération de Strasbourg et les environs de Troyes sont les zones de plus forte concentration.

### *Evolution de la population dans le périmètre d'étude*

Le manque de données dans un certain secteur du massif vosgien ne permet pas d'affirmer la baisse du nombre de sites de reproduction dans le Grand Est entre 2024 et 2025, ni dans le massif vosgien lui-même. Un effort important de prospection a été réalisé en 2025 dans tout le massif (embauche d'un salarié par la LPO Alsace, dynamisation du réseau bénévole), ce qui a permis de retrouver des sites de nidification occupés qui n'avaient plus été suivis depuis longtemps (certains depuis 20 ans), d'avoir un suivi plus complet sur certains sites connus et donc de préciser le nombre de jeunes à l'envol. Le nombre de couples reproducteurs et de jeunes envolés est ainsi plus élevé qu'en 2024.

En plaine d'Alsace le nombre de sites occupés est stable mais le nombre de couples reproducteurs a augmenté. Toutefois on observe en 2025 un plus grand nombre d'échecs et moins de jeunes à l'envol qu'en

2024.

On note une augmentation du nombre de couples en Champagne-Ardenne y compris dans le massif ardennais. Le Faucon pèlerin continue son expansion en plaine champenoise. Dans le massif ardennais, le noyau d'observateurs s'est réétouffé, ce qui a permis de reprendre le suivi de plusieurs sites.

La Lorraine, en dehors du massif vosgien, voit une augmentation du nombre de couples nicheurs et de jeunes à l'envol. Les résultats ne sont toutefois probablement pas représentatifs car le suivi n'est pas exhaustif.

Le graphique ci-dessus présente l'évolution du descripteur sur le périmètre de l'OGEB (toute la Région Grand Est sans la zone « plaine Lorraine ») entre 2018 et 2025 ainsi que l'évolution de ce descripteur entre 2005 et 2025 sur le périmètre SIBA (Suivi des Indicateurs de la Biodiversité en Alsace) puis Biodivalsace (tout le massif vosgien et l'Alsace). Ces périmètres sont différents mais la partie située à l'Est de la région est commune : massif vosgien (parties lorraine et alsacienne) et Alsace.



# Une tendance récente encourageante, mais fragile

Du fait de l'hétérogénéité du suivi (absence de protocole identique sur la région, sites avec pression d'observation variable voire bénéficiant uniquement de données opportunistes, retour partiel sur les sites ayant bénéficié d'un suivi mais où l'espèce est absente, etc.), du peu de données disponibles sur les facteurs influençant le descripteur, de la durée du suivi dans le cadre de l'OGEB (7 ans), cette analyse et l'interprétation qui en découle ne peuvent être affirmées de manière certaine.

## Quelles hypothèses aux tendances observées?

### Un besoin évident d'un suivi complet pour l'espèce

Le suivi du Faucon pèlerin représente un investissement en temps et en énergie important, ceci d'autant plus dans les massifs montagneux tels que celui des Vosges et des Ardennes, car les secteurs sont souvent peu accessibles. Toutefois un suivi complet est primordial pour avoir des résultats précis et une analyse pertinente, comme le montrent les résultats de 2025 où un suivi plus exhaustif a été réalisé. Vis-à-vis de 2024, le nombre de nidifications « certaines » a augmenté de 27%, et celui de nidifications « probables » a diminué de quasiment 40%. Cela s'explique pour certains sites par un suivi plus poussé qui a permis de préciser l'issue de la nidification. Un autre facteur peut être lié aux conséquences de la crise de grippe aviaire qui s'estompent, avec une diminution de la proportion d'oiseaux immatures dans les couples, et ainsi plus de couples reproducteurs.

La forte augmentation du nombre de jeunes à l'envol par rapport à 2024, s'explique donc par un meilleur suivi, mais aussi par une météo favorable à la nidification du Faucon pèlerin, avec un printemps plutôt sec.

### Des premières actions aux résultats encourageants, à poursuivre

De plus, certaines initiatives ont été menées pour préserver la quiétude de sites ou restaurer l'attractivité ou la fonctionnalité des sites de reproduction, que ce

soit en milieu rupestre dans le massif vosgien (réaménagement des aires de nidification, réouverture vis-à-vis de la végétation, pose de plateformes) ou en milieu anthropisé en Lorraine avec des actions innovantes (pose de nichoirs sur pylônes pour améliorer le succès reproducteur, habituellement faible). Ces actions ont pu déjà porter leurs fruits sur certains sites.

### Un effet délétère de la concurrence avec le Grand-duc d'Europe et des activités de loisirs

Enfin, un diagnostic complet des sites de nidification connus a été réalisé dans les Vosges moyennes et les Vosges du sud et est en cours de finalisation. Accompagné d'un suivi fin de la nidification, ce diagnostic visait à relever précisément les caractéristiques des sites, les pressions humaines, et proposer des mesures de protection spécifiques pour garantir la quiétude de chacun des sites. Les premiers résultats mettent en avant, outre la concurrence déjà avérée avec le Grand-duc d'Europe, des problématiques liées aux nombreux aménagements pour les activités de loisirs dans les Vosges, et aux multiples activités qui s'y déroulent. La synthèse est en cours de rédaction, toutefois le porter à connaissance de ces résultats auprès des acteurs du territoire a déjà débuté.



Faucon pèlerin adulte - V. MICHEL

## Agir

Afin de préserver l'espèce et empêcher son déclin en milieu rupestre, il est important de :

- Maintenir un suivi des sites de reproduction naturels (parois rocheuses) ou artificiels (bâtiment, pylônes haute-tension) le plus exhaustif et complet possible ;
- Sensibiliser et intervenir auprès des propriétaires, des gestionnaires (communes, gestionnaires forestiers, exploitants de carrière) et de toute personne susceptible d'interagir sur les sites de nidification (dont les usagers : sportifs, randonneurs, etc.) ;
- Mener un travail de surveillance avec les services de l'Etat et l'OFB ;
- Analyser finement les causes d'échec, d'absence de reproduction ou d'abandon à réaliser en travaillant à l'échelle du site de manière à mettre en place des mesures de conservation les plus adaptées au cas par cas. Ce travail a été mené en 2025 mais doit être poursuivi ;
- Mettre en place des mesures de protection : zones de quiétude, conservation du nid, APPB (Arrêté préfectoral de protection de biotope), classement du site en réserve, etc. ;
- Mettre en œuvre des actions de restauration de sites favorables en milieu rupestre : réouverture de falaise vis-à-vis de la végétation, réaménagement des aires de nidification sur les falaises, installation de plateformes sur les falaises, etc. ;
- Analyser les causes de mortalité sur les cadavres de Faucon pèlerin trouvés, notamment test pour la grippe aviaire.

101 jeunes  
à l'envol  
en 2025

Quelques chiffres clés

+27%  
de nidification  
"certaines" et -40%  
de nidification  
"probables"

27 échecs  
de reproduction  
documentés



# Méthodologie

<b>Nature de l'indicateur</b>	<b>État</b>
<b>Questions évaluatives</b>	Comment évoluent les populations d'espèces (faune, flore, fonge) rupicoles ?
<b>Origine</b>	Le suivi est réalisé depuis 2005 en Alsace et dans le massif vosgien dans le cadre du programme SIBA puis BiodivAlsace, et à l'échelle du Grand Est depuis 2018 dans le cadre de l'OGEB
<b>Coordinateurs (collecte des données et/ou analyse)</b>	Aube, Haute-Marne et Marne : Julien ROUGE (LPO Champagne-Ardenne), association Nature Haute-Marne et Association Nature du Nogentais Ardennes : Nicolas HARTER et Jérémie POTAUFEUX (ReNard) Meurthe-et-Moselle, Meuse et Moselle : Guillaume LEBLANC (LOANA) et Jean-Yves MOITROT (LPO Grand Est) Vosges : Jean-Marie et Frédéric BALLAND (Groupe d'Etude des Rapaces des Vosges) Vosges haut-rhinoises : Guy RITTER (LPO Alsace) et le PNRBV Vosges moyennes bas-rhinoises : Denis DUJARDIN (LPO Alsace) Vosges mosellanes : Jean-Martin HECK (Collectif pour le Biodiversité) et Claude KURTZ (SOS Faucon pèlerin - Lynx) Plaine bas-rhinoise et centres urbains : Marie-France CHRISTOPHE et Olivier STECK (LPO Alsace) Vosges du Nord : André LUTZ et Claude KURTZ (SOS Faucon pèlerin - Lynx) et le PNRVN Coordination Alsace - Massif vosgien : Sébastien DIDIER (LPO Alsace) Coordination globale et analyse : Delphine LACUISSE (LPO Alsace)
<b>Échelle de restitution</b>	Région Grand Est exceptée la zone « Plaine lorraine »
<b>Description des données utilisées</b>	Nombre de territoires occupés
<b>Etendue temporelle</b>	2025
<b>Méthode d'acquisition</b>	Le protocole est standardisé avec deux passages annuels au minimum, en début et en fin de nidification (février-mars et mai-juin), réalisés principalement par des bénévoles. Les sites de nidification suivis sont des sites qui ont été pour la plupart occupés historiquement par l'espèce. Il s'agit de sites rupestres et anthropiques. Pour la plaine du Bas-Rhin et du Haut-Rhin, le nombre de couples est connu de manière quasi exhaustive. Dans le massif vosgien, l'effort de prospection a été encore accentué vis-à-vis des années précédentes. En Lorraine, la zone « plaine Lorraine » n'est plus prise en compte depuis 2021, le coordinateur ne souhaitant pas communiquer les données précises concernant le secteur. Les sites concernés ont donc aussi été retirés des chiffres des années précédentes, afin de pouvoir établir des comparaisons cohérentes. En Champagne-Ardenne, les sites du massif ardennais sont suivis de manière systématique. Le reste des sites connus en Lorraine et Champagne-Ardenne sont suivis de manière partielle ou opportuniste.
<b>Fréquence d'actualisation</b>	Annuelle
<b>Méthode de calcul</b>	Recensement à distance des sites occupés, des couples cantonnés, nicheurs et du nombre de jeunes à l'envol

## POUR ALLER PLUS LOIN

Muller Y., Dronneau C., Bronner JM. (coord. 2017), Atlas des oiseaux d'Alsace. Nidification et hivernage, LPO Alsace, Strasbourg

LPO Champagne-Ardenne (Coord. 2016), Les oiseaux de Champagne-Ardenne. Nidification, migration, hivernage. Ouvrage collectif des ornithologues champardennais, Delachaux et Niestlé, Paris

Issa N., Muller Y. (Coord. 2015), Atlas des oiseaux de France métropolitaine. Nidification et présence hivernale. LPO/SEQF, MNHN, Delachaux et Niestlé, Paris

[www.lpo.fr/decouvrir-la-nature/fiches-especes/fiches-especes/oiseaux/rapaces/faucon-pelerin](http://www.lpo.fr/decouvrir-la-nature/fiches-especes/fiches-especes/oiseaux/rapaces/faucon-pelerin)

## PARTICIPER A LA COLLECTE DES DONNÉES

En saisissant toutes vos observations de Faucon pèlerin dans l'un des portails de Faune Grand Est :

[www.faune-grandest.org](http://www.faune-grandest.org)

## CITATION RECOMMANDÉE

ODONAT Grand Est (coord.). 2025. Evolution de la population de Faucon pèlerin dans le Grand Est. Fiche descripteur, Observatoire Grand Est de la Biodiversité, 6p.



## COLLECTE DES DONNÉES

L'aboutissement de ce document repose sur la participation de nombreux observateurs, le plus souvent bénévoles.

Merci aux nombreux observateurs qui ont participé à cette enquête et à l'ensemble des associations et structures investies dans ce suivi.

## COMITÉ DE RELECTURE

Sébastien DIDIER (LPO Alsace), Jérémie POTAUFEUX (ReNard), Emilio ROJAS et Anaïs GSELL-EPAILLY (ODONAT Grand Est)

## ÉLABORATION

Analyses, cartographie et rédaction : Delphine LACUISSE (LPO Alsace)

Coordination et mise en page : Emilio ROJAS, Carole SIRLIN et Anaïs GSELL-EPAILLY (ODONAT Grand Est)

