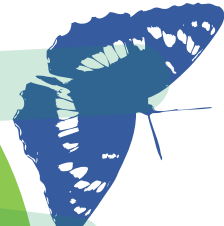





24
HEURES
de la biodiversité



ÉDITION 2025
CHAMPAGNE-ARDENNE
Autour de Cures (52)



PRÉFET
DE LA RÉGION
GRAND EST



ÉDITION CHAMPAGNE-ARDENNE 2025

En 2024, la neuvième édition des 24 heures de la Biodiversité sur le territoire champardennais a été organisée dans le département de Haute Marne (52) par le CPIE du Sud Champagne et la LPO Champagne-Ardenne.

Le territoire choisi, relativement méconnu, était localisé autour de la salle des fêtes de Curel, qui a servi de "camp de base". Situé au nord de la région naturelle du plateau Barrois, autour de la vallée de la Marne, il a été choisi car on y retrouve des habitats variés : coteaux calcaires, milieux forestiers, vallée de la Marne et de ses affluents, ou encore des prairies de fauche.

Au total, ce sont près de 500 observations faunistiques qui ont été collectées au cours de cette édition. Ces observations concernent 171 taxons couvrant au moins 12 groupes taxonomiques différents (amphibiens, coléoptères, mammifères, oiseaux, invertébrés, reptiles,...)

Voir le rapport détaillé en annexe.





photos : Mathieu AUBRY et Valentin FIELD

ODONAT GRAND EST

UN RÉSEAU
D'ASSOCIATIONS
AU SERVICE DE
LA CONNAISSANCE
ET DE LA
CONSERVATION
DE LA NATURE

Associations membres du réseau



Les bases
de données
faunistiques
sont ouvertes à la
participation
de tous les naturalistes.

L'inscription est libre et gratuite.

www.faune-grandest.org
Visitez, participez !

9 EME EDITION DES 24 H DE LA BIODIVERSITE EN CHAMPAGNE- ARDENNE DANS LE SECTEUR DE CUREL (52)

BILAN 2025



SUD CHAMPAGNE



Direction régionale
de l'environnement,
de l'aménagement
et du logement



TABLE DES MATIERES

1. L'édition Champagne-Ardenne 2025.....	3
2. partage des observations.....	10
3. Les observations 2025.....	11
3.1 La faune inventoriée.....	12
3.1.1 Les Amphibiens.....	12
3.1.2 Les mammifères.....	13
3.1.1 Les oiseaux.....	13
3.1.2 Les Reptiles.....	14
3.1.3 Les invertébrés.....	14
3.2 La flore inventoriée.....	16
4. Les personnes organisatrices et les participant.e.s.....	17

TABLE DES FIGURES

Figure 1 : Mare forestière inventoriées à la recherche d'Amphibiens à Fontaine-sur-Marne © M. AUBRY.....	4
Figure 2 : Recherche autour du lavoir de Curel (52) © M. AUBRY.....	5
Figure 3 : Carte générale des sites.....	6
Figure 4 : Forêt communale de Chevillon (52).....	6
Figure 5 : Forêt communale et sites privés de Curel (52).....	7
Figure 6 : Parcelles communales de Maizières (52).....	7
Figure 7 : Forêt communale de Fontaines-sur-Marne (52).....	8
Figure 8 : Forêt communale et carrière de Rachecourt-sur-Marne (52).....	8
Figure 9 : Chemins, pelouses et forêt communale d'Osne-le-Val (52).....	9
Figure 10 : Forêt communale de Sommancourt (52).....	9
Figure 11 : Forêt communale de Magneux (52).....	10
Figure 12 : Padlet des 24h de la biodiversité 2025 autour de Curel (52).....	11
Figure 13 : Sonneur à ventre jaune © M. AUBRY.....	12
Figure 14 : Crapaud commun sous une pierre dans le jardin privé de Curel © M. AUBRY.....	12
Figure 15 : Cigogne noire © V. FIELD.....	13
Figure 16 : Cincle plongeur observé à l'abri de la pluie depuis la salle des fêtes de Curel © M. AUBRY.....	13
Figure 17 : Vipère aspic © V. FIELD.....	14
Figure 18 : Grand Mars changeant.....	14
Figure 19 : Chenille de Sphinx livournien.....	15
Figure 20 : Brocatelle d'or © M. AUBRY.....	15
Figure 21 : Digitale pourpre © M. AUBRY.....	16
Figure 22 : Annonce 2024 publiée sur Faune Grand Est.....	17

TABLE DES TABLEAUX

Tableau 1 : Tableau illustrant le nombre de taxons concernés en fonction du groupe taxonomique . 11

Photos de couverture : Inventaire entomologique à Maizières © M. AUBRY

1. L'ÉDITION CHAMPAGNE-ARDENNE 2025

En 2025, la 9^{ème} édition des 24 heures de la Biodiversité sur le territoire champardennais a été organisée par le CPIE du Sud Champagne et la LPO Champagne-Ardenne avec l'appui d'ODONAT Grand Est dans le département de la Haute-Marne. Ce rendez-vous naturaliste a eu lieu sur deux jours les 14 et 15 juin 2025 autour de Curel (52).

Ce territoire, relativement méconnu, situé au nord de la région naturelle du plateau Barrois autour de la vallée de la Marne a été choisi car on y retrouve des habitats variés : coteaux calcaires, milieux forestiers, vallée de la Marne et de ses affluents ou encore des prairies de fauche.

L'édition a été réalisable grâce aux soutiens financiers de :

- la DREAL Grand Est et ODONAT Grand Est.

Les prospections des 24h de la biodiversité étaient concentrées sur **9 sites** distincts :

- Chemins, pelouses et forêt communale d'Osne-le-Val (52),
- Forêt communale de Sommancourt (52),
- Forêt communale Magneux (52),
- Carrière et forêt communale de Rachecourt-sur-Marne (52),
- Forêt communale de Fontaines-sur-Marne (52),
- Parcelles communales (prairies) de Maizières (52),
- Forêt communale de Chevillon (52),
- Forêt communale et chemin de Curel (52),
- Jardin privé de Curel avec les habitants qui ont accepté de nous accueillir.

Les alentours immédiats de la salle des fêtes de Curel, ont également été prospectés, notamment la rivière de l'Osne qui y passe.

La salle des fêtes de Curel était le lieu de rendez-vous. Le site permettait de gérer l'accueil autour d'un petit déjeuner, de se répartir les groupes et le matériel, et de se retrouver en fin de journée pour échanger sur les observations de la journée. Cette salle, équipée de douches, était assez grande pour permettre aux personnes qui le souhaitaient de dormir sur place.

La salle permettait aussi un lieu à l'abri pour déjeuner le midi et s'abriter pendant les multiples averses du week-end.



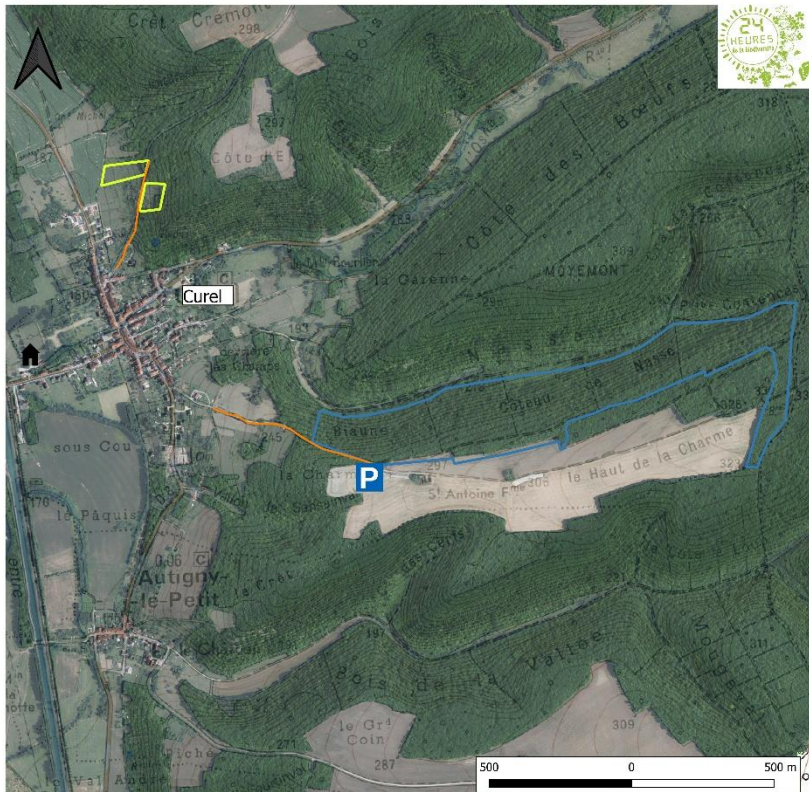
Figure 1 : Mare forestière inventoriées à la recherche d'Amphibiens à Fontaine-sur-Marne © M. AUBRY



Figure 2 : Recherche autour du lavoir de Curel (52) © M. AUBRY

Les sites étaient situés entre 5 et 15 minutes en voiture de la salle polyvalente et du point collectif (un covoiturage était mis en place entre les participant·e·s).

Les cartes ci-après localisent les sites cibles lors des inventaires.



24h de la biodiversité Champagne-Ardenne 2025
Secteur de Curel (52)

Légende

Périmètres d'inventaires proposés

- Communal / public
- Parcelle privée
- Exemple de chemin à prospecter

Remarques :

Les parcelles privées sont situées sur un coteau. Accès difficile (chemin de cailloux en pente). Possibilité de se garer dans le village et de rejoindre les parcelles à pied par le chemin en orange.

Salle polyvalente de Curel (52)
 Espace disponible pour se garer

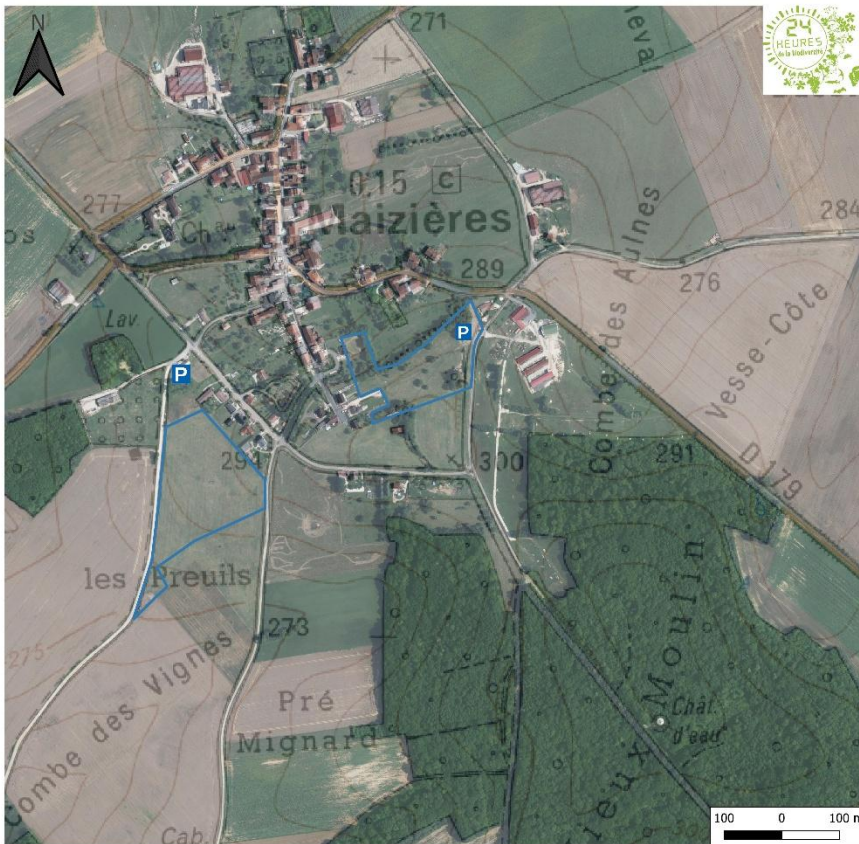
Avec le soutien financier et technique de :

Odonat
 PRÉFET DE LA RÉGION GRAND EST
 Direction régionale de l'Environnement, de l'Aménagement et du Logement

Réalisation : CPIE Sud Champagne - Mai 2025
 Sources : Orthophoto 2022 / IGN Scan25 / DataGrandEst
 Échelle : 1 / 9500

Agir pour la biodiversité
 SUD CHAMPAGNE

Figure 5 : Forêt communale et sites privés de Curel (52)



24h de la biodiversité Champagne-Ardenne 2025
Maizières (52)

Légende

Périmètres d'inventaires proposés

- Communal / public

Espace disponible pour se garer

Avec le soutien financier et technique de :

Odonat
 PRÉFET DE LA RÉGION GRAND EST
 Direction régionale de l'Environnement, de l'Aménagement et du Logement

Réalisation : CPIE Sud Champagne - Mai 2025
 Sources : Orthophoto 2022 / IGN SCAN25 / DataGrandEst
 Échelle : 1 / 5000

Agir pour la biodiversité
 SUD CHAMPAGNE

Figure 6 : Parcelles communales de Maizières (52)



Figure 7 : Forêt communale de Fontaines-sur-Marne (52)

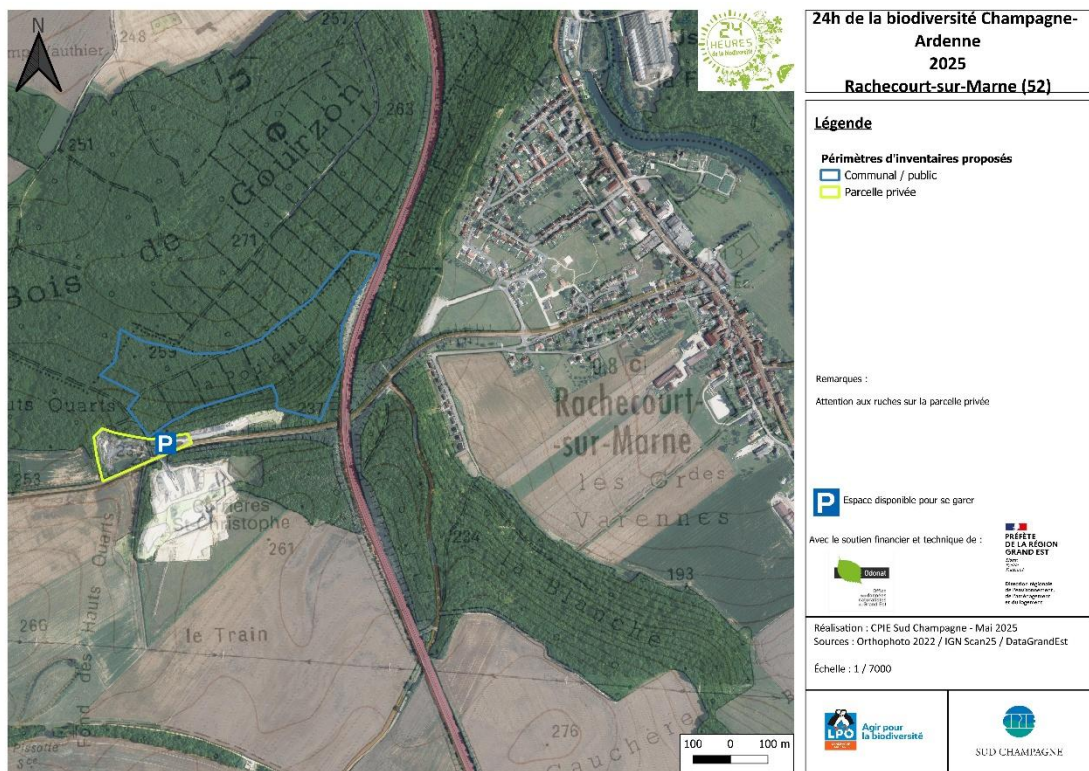


Figure 8 : Forêt communale et carrière de Rachecourt-sur-Marne (52)



Figure 9 : Chemins, pelouses et forêt communale d'Osne-le-Val (52)

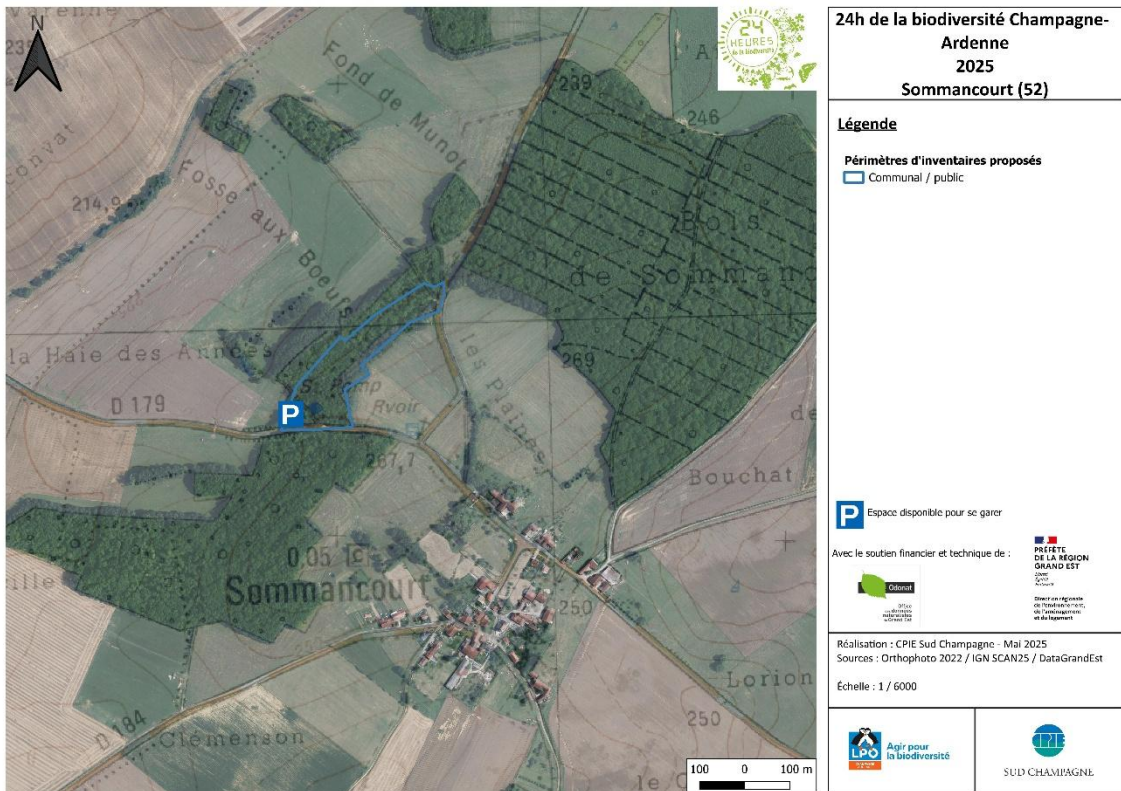


Figure 10 : Forêt communale de Sommancoirt (52)



Figure 11 : Forêt communale de Magneux (52)

2. PARTAGE DES OBSERVATIONS

Les observations collectées sur le terrain ont été saisies via l'application Naturalist' ou sur le site Faune Grand Est. Elles pourront être valorisées dans le cadre de l'Atlas de la Biodiversité Communale en cours sur le territoire de la Communauté d'Agglomération du Grand Saint-Dizier.

Un outil de partage « PADLET » en ligne a été mis en place. Ce Padlet a été créé afin de conserver des échanges entre les naturalistes et a pour but de rappeler les consignes d'inventaires, les secteurs à inventorier, les intervenant-e-s mais aussi de partager les bons moments des 24h entre participant-e-s. L'outil se voulait également comme un lieu utile permettant l'aide à l'identification de certains groupes d'espèces ou de espèces.

Le lien vers le Padlet est le suivant : https://padlet.com/24h_2025/24-heures-de-la-biodiversit-2025-nnbcp9wpmr5olnj

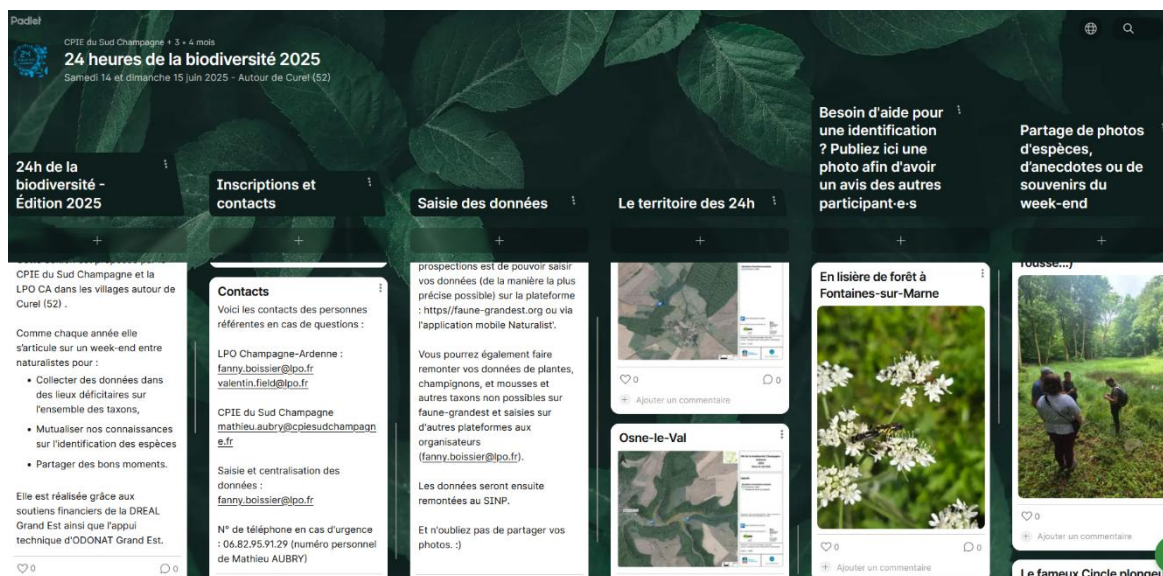


Figure 12 : Padlet des 24h de la biodiversité 2025 autour de Cures (52)

En raison du nombre modéré d'observateur-ice-s, le Padlet a été peu utilisé en 2025.

3. LES OBSERVATIONS 2025

Au total, ce sont près de 500 observations qui ont été collectées au cours de cette édition (quasiment toutes des données faunistiques). Ces observations concernent 171 taxons parmi au moins 12 groupes taxonomiques différents (amphibiens, coléoptères, mammifères, oiseaux, invertébrés, reptiles, etc.).

Le nombre de données relativement peu élevé comparé aux éditions précédentes tient du fait que la météo lors du week-end des 24h était particulièrement défavorable. Beaucoup de précipitations (46 mm sur les deux jours) associées à des températures basses pour la saison induisent que la plupart des invertébrés et reptiles ne sortent pas et ne sont donc que difficilement détectables (notamment les insectes).

Tableau 1 : Tableau illustrant le nombre de taxons concernés en fonction du groupe taxonomique

Groupe tax.	Nombre de taxons
Amphibiens	8
Cigales	1
Coléoptères	19
Hyménoptères	1
Mammifères	3
Odonates	11
Oiseaux	69
Orthoptères	12
Papillons de jour	23
Papillons de nuit	12
Punaises	9
Reptiles	3
Total général	171

3.1 LA FAUNE INVENTORIEE

3.1.1 LES AMPHIBIENS

Huit taxons d'amphibiens ont été observés. Il s'agit de la Grenouille agile, du Crapaud commun, du Sonneur à ventre jaune, du Triton palmé, du Triton alpestre, de la Grenouille rousse et de la Salamandre tachetée. Des données concernent également les Grenouilles vertes du complexe *Pelophylax sp.*

Le Sonneur à ventre jaune et quatre autres espèces ont été observés dans la forêt communale de Magneux. On peut noter également l'observation de la Salamandre tachetée, du Triton alpestre et de la Grenouille rousse dans ou aux abords du lavoir de Sommancourt.

La pluie aura malgré tout permis d'observer dans les milieux forestiers un certain nombre d'individus de Crapaud commun, Grenouille agile & rousse.



Figure 13 : Sonneur à ventre jaune © M. AUBRY



Figure 14 : Crapaud commun sous une pierre dans le jardin privé de Curel © M. AUBRY

3.1.2 LES MAMMIFERES

Trois taxons de mammifères ont été collectés. Cela concerne des espèces communes : Renard roux et Chevreuil européen. A noter également l'observation d'une Martre des pins, une espèce très discrète, ainsi que la tentative de prédation par un renard d'un jeune chevreuil qui sera protégé par sa mère.

3.1.1 LES OISEAUX

Avec 69 taxons, les oiseaux sont les taxons les plus observés et identifiés. Parmi les espèces les plus remarquables et patrimoniales, notons l'Alouette lulu, la Bondrée apivore, la Pie-grièche écorcheur, le Cincle plongeur, la Caille des blés, la Cigogne noire, le Pic épeichette, le Milan noir et le Milan royal (non nicheur pour ce dernier), le Tarier pâtre. La grande majorité des observations contient des indices de nidification.

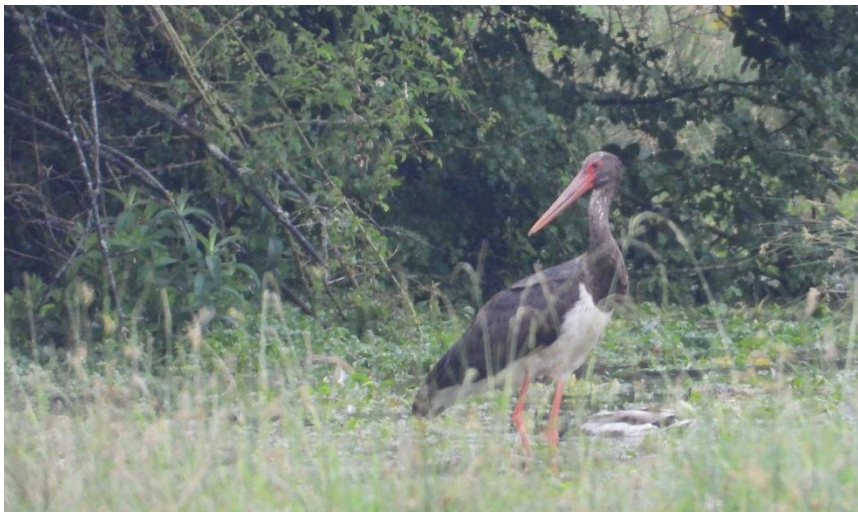


Figure 15 : Cigogne noire © V. FIELD



Figure 16 : Cincle plongeur observé à l'abri de la pluie depuis la salle des fêtes de Curel © M. AUBRY

3.1.2 LES REPTILES

Seuls trois taxons de reptiles ont été observés. Il s'agit de la Vipère aspic, le Lézard des murailles et la Couleuvre verte et jaune qui a été vu traversant une route. La visite chez des particuliers a permis de trouver aussi un fragment de mue de Couleuvre verte et jaune (donnée antérieure aux 24h de la biodiversité). D'autres espèces sont potentiellement présentes mais certaines zones favorables se situent sur des propriétés privées, notamment des pierriers au milieu de pâtures qui pourraient accueillir la peu commune Coronelle lisse. Encore une fois, la pluie a aussi rendu certains créneaux non favorables à ce taxon notamment le dimanche.



Figure 17 : Vipère aspic © V. FIELD

3.1.3 LES INVERTEBRES

Avec 88 taxons mentionnés, les invertébrés ont été peu étudiés au cours de cette édition des 24h de la Biodiversité, les conditions météorologiques n'ayant pas été favorables : 1 Cigales, 19 Coléoptères, 1 Hyménoptères, 12 Orthoptères, 23 Papillons de jours, 12 Papillons de nuit et 9 Punaises.

Voici quelques observations :

Chez les papillons, il s'agit principalement d'espèces communes (Vulcain, Azuré commun, Nacré de la ronce, Citron, Carte géographique, etc.). Quelques espèces moins communes ont été observées comme le Grand Mars changeant, la Petite violette ou l'Azuré bleu céleste. Un papillon, probablement un Sylvandre helvétique a été observé mais n'a malheureusement pas été identifié à l'espèce.



Figure 18 : Grand Mars changeant

Du côté des libellules, nous pouvons noter l'Agrion délicat, l'Agrion de Mercure ou l'Aeschne isocèle, rare dans le département car présente presque exclusivement en Champagne humide. D'autres espèces communes ont été observées : Caloptéryx éclatant et vierge, Onychogomphe à pinces, Ischnure élégante, Orthétrum réticulé, Naïade aux yeux bleus, etc.

Neuf espèces d'hémiptères ont été mentionnées, parmi elles : la Corée marginée, la Punaise arlequin ou la Punaise des baies.

Pour les papillons de nuit, nous pouvons noter la présence d'une chenille de Sphinx livournien (*Hyles livornica*). Cette espèce africaine migre en Europe du sud, rarement plus au nord comme ici, pour produire une génération qui retourne généralement en Afrique avant l'hiver.



Figure 19 : Chenille de Sphinx livournien



Figure 20 : Brocatelle d'or © M. AUBRY

Une vingtaine de coléoptères ont été inventoriés avec notamment le Carabe et le Cétoine doré, le Ver luisant ou encore l'Hoplie argentée.

3.2 LA FLORE INVENTORIEE

Il n'y a pas eu de données sur la flore cette année car aucun des participants n'était spécialiste dans ce taxon. Nous pouvons tout de même citer la présence de la Digitale pourpre dans le secteur de Wassy. Cette plante est peu commune dans l'est de la France.



Figure 21 : Digitale pourpre © M. AUBRY

4. LES PERSONNES ORGANISATRICES ET LES PARTICIPANT.E.S

L'événement était ouvert aux naturalistes. La communication a été réalisée auprès des naturalistes de Champagne-Ardenne et des régions limitrophes via les structures de l'environnement, sur <https://www.faune-grandest.org/>, <https://faune-grandest-infos.org/>, sur la page LinkedIn de ODONAT Grand Est, et sur le site internet d'ODONAT Grand Est.

Participez aux 24h de biodiversité de Champagne-Ardenne !

posté par Valentin Field ● jeudi, 15. mai 2025, 11:25



La LPO Champagne-Ardenne accompagné par le CPIE du Sud Champagne a le plaisir de vous convier à l'édition 2025 des « 24h de la biodiversité » qui auront lieu **le samedi 14 et le dimanche 15 juin 2025**.

Comme chaque année, cet événement est un moment de partage et d'échanges naturalistes à travers des prospections sur un territoire : entre la Champagne humide, le Barrois et le long de la vallée de la Marne (52).

Le **point central** des 24h se situe à **la salle polyvalente de Curel (52)** où se trouveront sanitaires, point d'eau et espace de pique-nique pour des moments d'échanges et de convivialité. Les prospections pourront être réalisées au sein de plusieurs communes aux alentours et dans des milieux variés (forêts, coteaux, pelouses, bordures de chemins communaux, mares...).

Pour les personnes intéressées, nous vous invitons à vous inscrire sur le lien ci-dessous pour nous aider à organiser le mieux ce weekend (**inscriptions avant le 06/06**). Aucun lieu d'hébergement n'est prévu par les structures organisatrices, veuillez prendre vos précautions individuelles.

- **Formulaire d'inscription** : <https://docs.google.com/forms/d/e/1FAIpQLSd-qYNb1m07ZSg51iehBcn0i2uIDep4Pl2ERQ3jLrdyTltpKg/viewform>

Une plateforme partagée en ligne Padlet est mise à disposition et permettra de retrouver les informations techniques, les cartes, mais aussi de partager des photos et les observations du weekend entre les participant.e.s. Il sera alimenté dans les semaines à venir :

- **Padlet partagé** : https://padlet.com/24h_2025/24-heures-de-la-biodiversit-2025-nnbcpx9wpmr5olnj

Un e-mail sera envoyé aux personnes inscrites, quelques jours avant l'évènement, avec plus d'informations (cartes des sites, groupes proposés, horaires, etc).

N'hésitez pas à partager l'information autour de vous.

En espérant vous y retrouver nombreuses et nombreux !

Questions et informations auprès de :

Fanny BOISSIER (LPO CA) : fanny.boissier@lpo.fr

Valentin FIELD (LPO CA) : valentin.field@lpo.fr

Mathieu AUBRY (CPIE Sud Champagne) : mathieu.aubry@cpiesusdchampagne.fr

Salutations naturalistes 🌿 🦋 🌱 🍄

Figure 22 : Annonce 2024 publiée sur Faune Grand Est

Les inscriptions ont été faites en ligne via un Google Form ou par des échanges d'email.

Vingt personnes se sont mobilisées sur le week-end pour la majorité sur un seul jour. Nous tenons une nouvelle fois à remercier chaleureusement l'ensemble des personnes impliquées, sur le terrain ou dans l'organisation de cet événement qui ont permis la collecte de données naturalistes malgré une météo peu clémente !

Ainsi que les communes et les propriétaires qui nous ont accueillis sur le territoire, et la mairie de Curel qui nous a mis à disposition la salle des fêtes.



Direction régionale
de l'environnement,
de l'aménagement
et du logement

Bilan rédigé par :

Ligue pour la protection des oiseaux de Champagne-Ardenne

Ferme des Grands Parts – D13

51290 OUTINES

Tel : 03.26.72.54.47

valentin.field@lpo.fr

Relecture :

CPIE du Sud Champagne

Domaine Saint-Victor

10200 Soulaines-Dhuys

Tel : 03.25.92.56.07

mathieu.aubry@cpiesudchampagne.fr