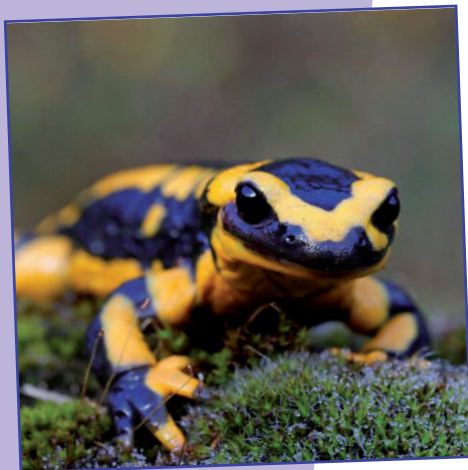




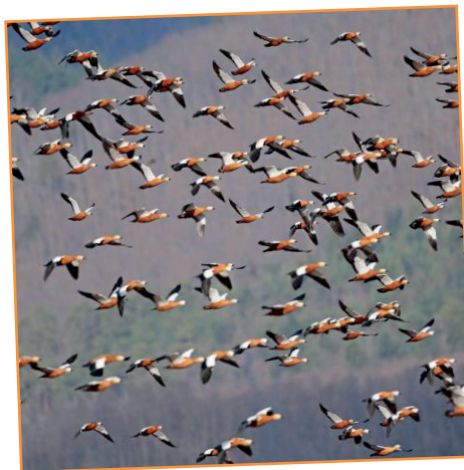
Les bases de données faunistiques du Grand Est

Bilan d'activité 2023

www.faune-grandest.org



www.faune-champagne-ardenne.org



www.faune-lorraine.org



www.faune-alsace.org



BUFO



Association IMAGO



Les bases de données VisioNature dans le Grand Est : comment ça marche ?

Comment accéder ?

Les bases de données en ligne VisioNature permettent la transmission, la centralisation, et la restitution de données faunistiques dans de nombreux pays européens.

L'accès en région Grand Est se fait par le portail www.faune-grandest.org, ainsi que par le portail www.faune-france.org avec lequel il est entièrement synchronisé.

Cette base régionale est administrée par un collectif d'associations membres d'Odonat Grand Est, qui ont toutes pour objet statutaire principal l'étude et la connaissance des espèces sauvages, dans un objectif de conservation des milieux naturels.

Comment s'inscrire ?

L'inscription (avec un courriel valide) est indispensable pour pouvoir enregistrer ses observations. Elle est libre et gratuite pour tout utilisateur, sous réserve d'acceptation des *Conditions générales d'utilisation de Faune-France* qui définit les règles éthiques de participation et d'utilisation des données.

Cette inscription est unique pour l'ensemble des bases de données VisioNature développées en Europe : le même identifiant permettant de se connecter sur tous les portails régionaux ou nationaux.



Comment participer ?

L'inscription permet la saisie de données naturalistes pour tous les groupes taxinomiques dont un masque de saisie est ouvert au publique.

Chaque observateur est libre de renseigner les observations qu'il souhaite, de les rendre publiques ou non, et d'en disposer pour son propre usage comme bon lui semble. L'accès à la consultation ou au téléchargement de ses propres observations est toujours garanti.

Une observation enregistrée dans une base VisioNature doit comprendre *a minima* :

- un nom d'espèce
- une date
- une localisation géographique, si possible la plus précise (en positionnant un pointeur sur un fond de carte)

- et bien entendu le nom de l'observateur, enregistré automatiquement via la connexion.

Diverses informations peuvent la compléter, tels nombre d'individus, comportement, sexes et âges, ainsi que des fichiers image ou son. C'est cet ensemble, unitaire lors de la saisie comme de la restitution, qui constitue une "donnée naturaliste".

Les observations peuvent être enregistrées :

- en ligne en vous connectant sur www.faune-grandest.org ou www.faune-france.org, via le menu *Saisir mes observations*
- directement sur le terrain avec l'application mobile *Naturalist'*. Celle-ci est associée à votre compte utilisateur et les données seront synchronisées directement.

Pourquoi une validation ?

Toutes les observations des groupes taxinomiques ouverts à tout public sont suivies par des groupes d'experts. Ceux-ci ont pour mission :

- de repérer des observations erronées ou incomplètes,
- de demander des compléments détaillés pour les espèces les plus rares ou les observations inhabituelles,
- de dialoguer avec les observateurs, en particulier les naturalistes débutants, pour les aider à progresser.

Pourquoi participer ?

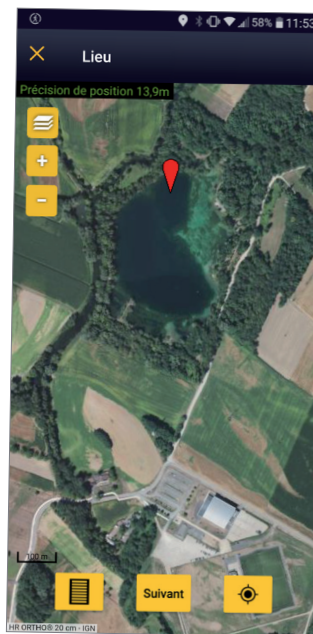
Chaque naturaliste contributeur concède un droit d'usage de ses observations aux associations (à but non lucratif) gestionnaires, afin de leur permettre de réaliser des synthèses sur la connaissance de la faune (atlas, articles scientifiques...), d'évaluer déclin

ou progression des populations d'espèces (listes rouges), de suivre des espèces rares ou communes, d'alerter et d'engager des plans de conservations des espèces les plus menacées, *etc.*

Chaque association définit également annuellement des priorités de recherches et propose à tous de participer à des enquêtes spécifiques à propos d'espèces menacées ou méconnues, ou visant des territoires trop peu étudiés.

Chaque association s'engage à respecter scrupuleusement les règles déontologiques en conformité avec son objet statutaire.

L'ensemble des sites web de toutes les associations gestionnaires du réseau ODONAT Grand Est sont accessibles en cliquant sur les logos en couverture du présent document, ou en page d'accueil de www.faune-grandest.org



Photographies de Marc Solari

<https://photos-marc-solari.e-monsite.com>

Couverture : Salamandre tachetée *Salamandra salamandra* ;

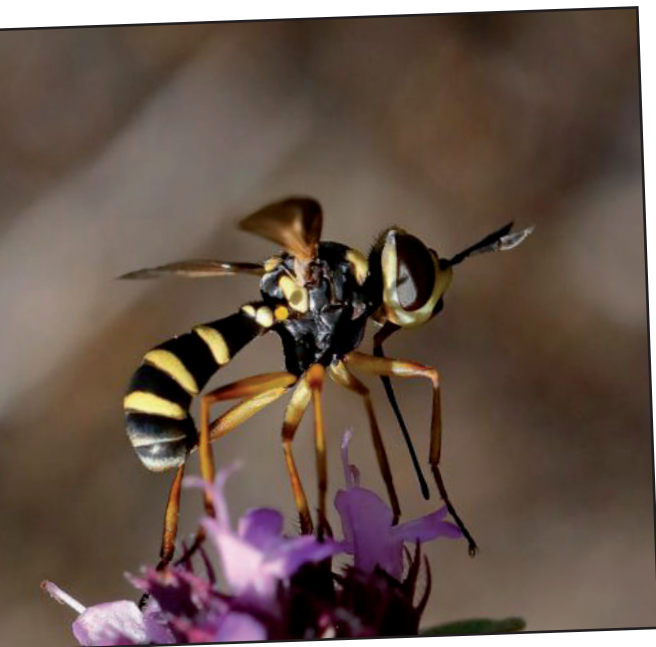
Tadome casarca *Tadorna ferruginea* ; *Graphocephala fennahi*

Ci-dessus : Souci *Colias crocea* ; Garrot à œil d'or *Bucephala clangula*

Les bases de données VisioNature : consulter l'information

Participer à une base de données en ligne VisioNature, c'est permettre de contribuer à étoffer de nombreuses synthèses en temps réel.

En voici quelques unes (*cliquez sur titre ou logo*).



Conops scutellatus ; Loir gris Glis glis

Des restitutions immédiates Journal des observations

Restitué, sous forme détaillée, les observations non protégées des derniers jours (période modulable).

La consultation de toutes les données non protégées est accessible à tout inscrit, pour toute période, sur une sélection géographique à définir (commune, département, polygone, etc).

Les galeries

Rend consultable l'ensemble des photos et sons (non protégés) associés aux données naturalistes (soit plus de 50 millions de documents en France fin 2023).

Des synthèses

Cartes temporaires

Représentation cartographique précise pour une liste d'espèces choisies et mise à jour en fonction des saisons, de phénomènes migratoires, d'enquêtes régionales...

Cartes de présence

Il s'agit de représentations cartographiques territoriale (maille atlas 10x10 km - Lambert 93), sur la période récente.

Des tris par périodes d'observations (saisons, mois, années) sont possibles.

Les données exploitées sont toutes les données valides de l'espèce ou du groupe concerné.

Les cartes atlas exploitent les données ornithologiques valides associées à un code de nidification.

Phénologies

Les synthèses phénologiques permettent la visualisation des périodes d'observations de chaque espèce (regroupement par pentade).

Synchronisation Faune-France

Depuis juillet 2017, l'ensemble des données saisies dans un portail VisioNature de France sont automatiquement synchronisées dans le portail Faune-France. Celui-ci permet ainsi aisément de consulter cartographies et diagrammes nationaux.

Chaque observateur peut aussi, par ce biais, gérer et télécharger l'ensemble des ses données nationales.



Autres programmes associés

Enfin, les observations enregistrées participent, (synchronisation directe ou différée) également à des programmes de connaissances nationaux ou européens, comme par exemple (cliquer sur les icones) :



Ces cartes migratoires en Europe sont un premier pas vers un atlas européen dynamique.



Ce programme de sciences participatives est ouvert à tous les observateurs, débutants ou confirmés.



Ce programme qui permet de compiler et d'analyser les dénombrements de passages d'oiseaux sur les principaux sites de migrations en France.

Observatoire rapaces

Il regroupe différents programmes de conservation et d'études des rapaces en France.

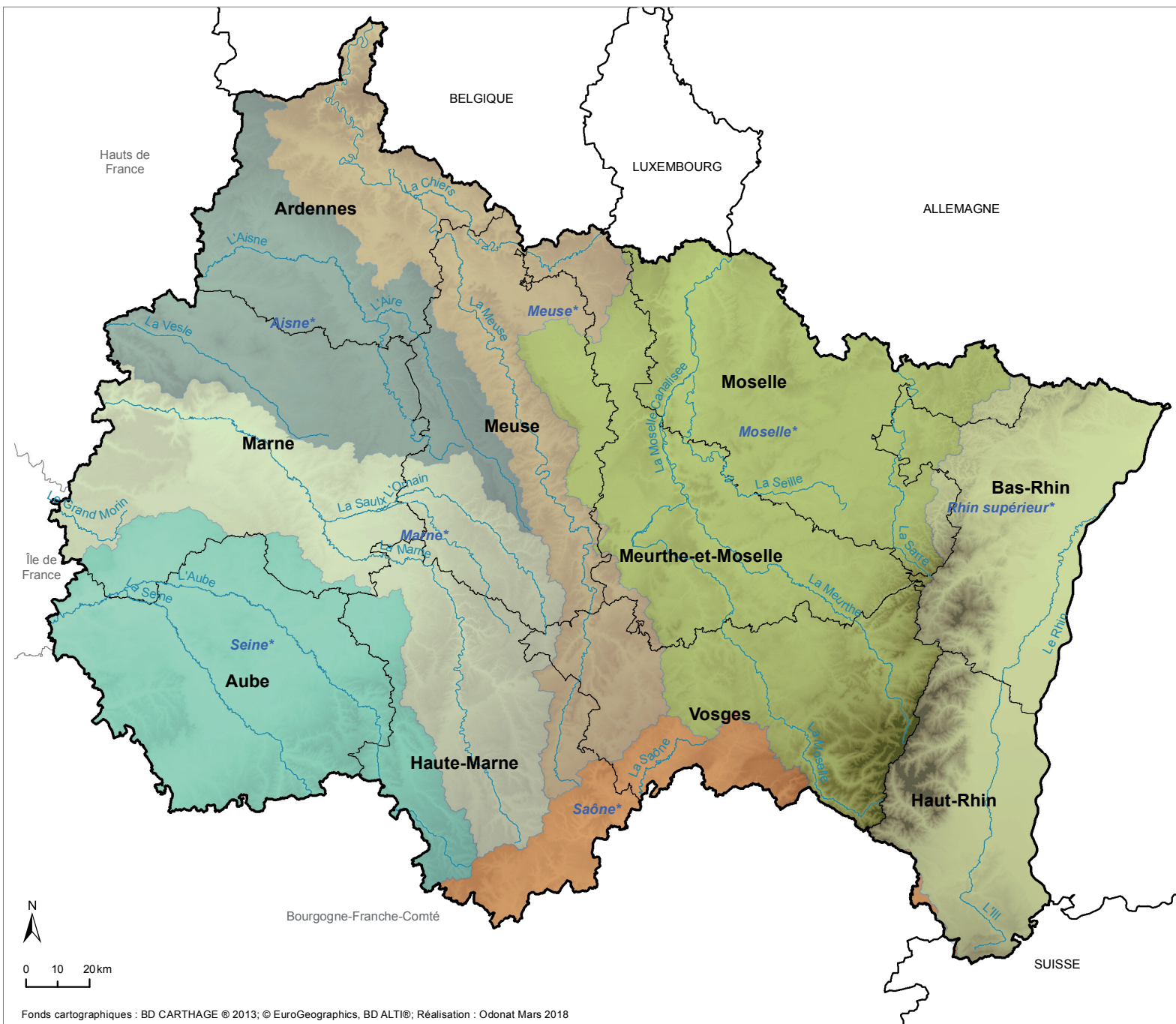
Les statistiques présentées dans ce document sont calculées à partir d'exports réalisés en janvier 2024, de toutes les données antérieures au 01 janvier 2024 enregistrées dans Faune-Grand-Est.

Saisies, imports ou corrections rétroactifs étant toujours possibles, ces résultats varieront, à la marge, à chaque nouvel export. Des statistiques calculées en temps réel sont disponibles sur chaque portail :

https://www.faune-france.org/index.php?m_id=23

https://www.faune-france.org/index.php?m_id=79&tab=&id_polygon=5_9674

Le Grand Est



Éléments descriptifs synthétiques

5,5 millions d'habitants
57 500 km², répartis sur :

4 bassins fluviaux

situés sur 3 territoires d'Agences de l'Eau :

Rhin-Meuse :

- Meuse* (Meuse et Chiers)
- Moselle* (Moselle, Meurthe et Sarre)
- Rhin supérieur* (Rhin français et III)

Seine-Normandie :

- Aisne* (Aisne et Vesle)
- Marne* (Marne, Saulx et Omain)
- Seine* (et Aube)

Rhône-Méditerranée-Corse :

- Amont du bassin de la Saône*

10 départements :

www.faune-champagne-ardenne.org

- Aube (10)
- Ardennes (08)
- Haute-Marne (52)
- Marne (51)

www.faune-lorraine.org

- Meurthe-et-Moselle (54)
- Meuse (55)
- Moselle (57)
- Vosges (88)

www.faune-alsace.org

- Bas-Rhin (67)
- Haut-Rhin (68)

La carte ci-contre, sans indication toponymique, est utilisée dans les restitutions pages suivantes.

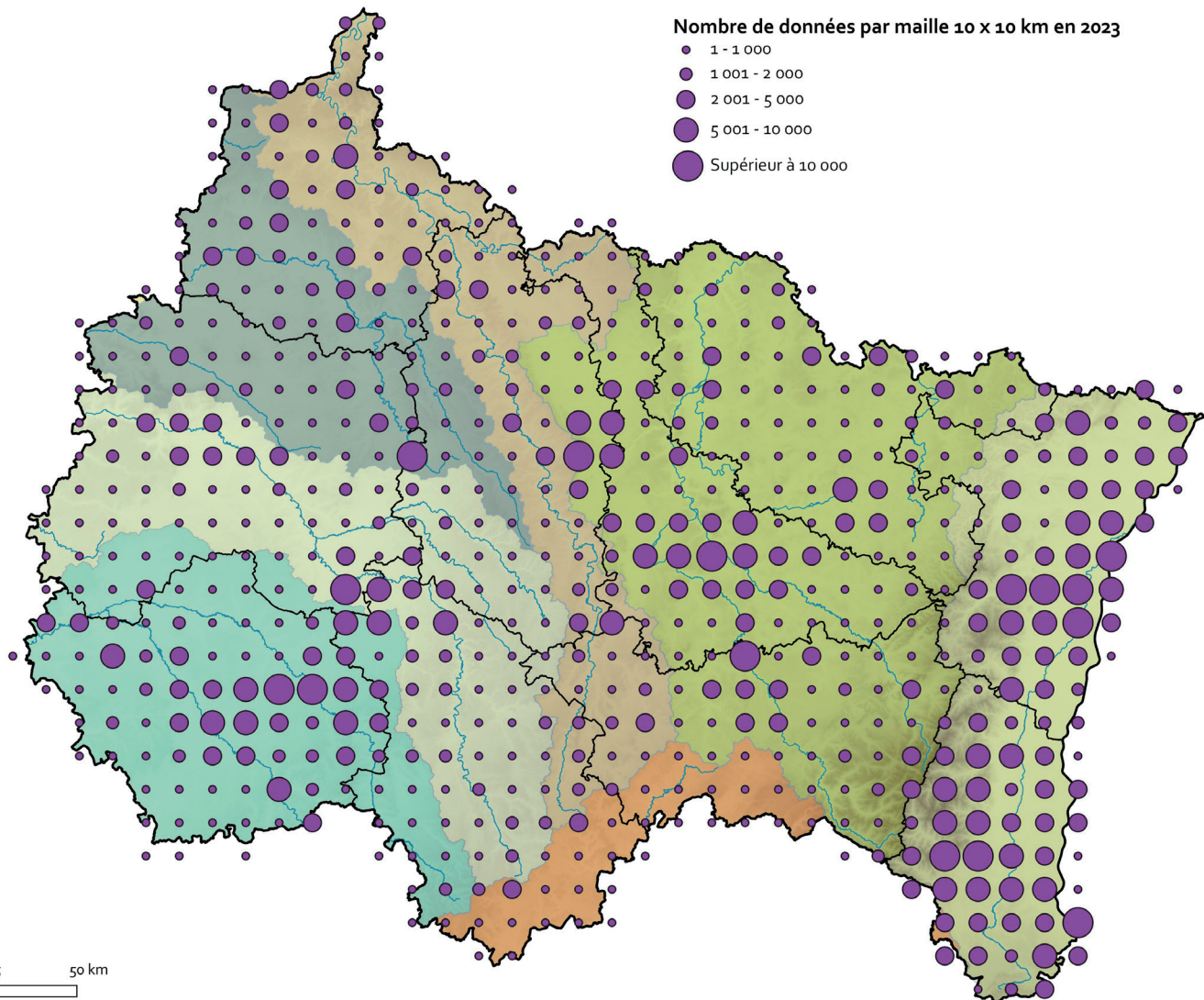
La saison 2023, en un coup d'oeil

5 300 contributeurs différents,
dont :
1 900 réguliers
(+ de 100 données en 2023)
2 000 nouveaux

1 160 000 nouvelles observations

Plus de **7100** taxons enregistrés
(dont plus de **4 500** en 2023)

La participation progresse dans **2** départements



Sésie indéterminée *Sesiidae* sp.

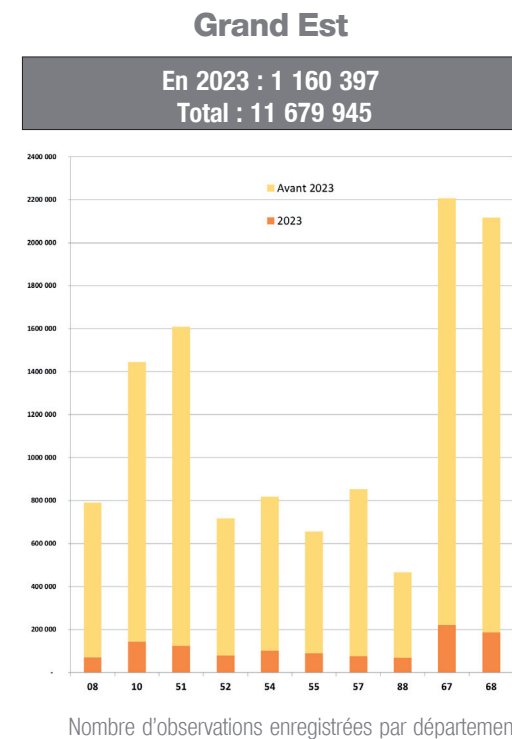
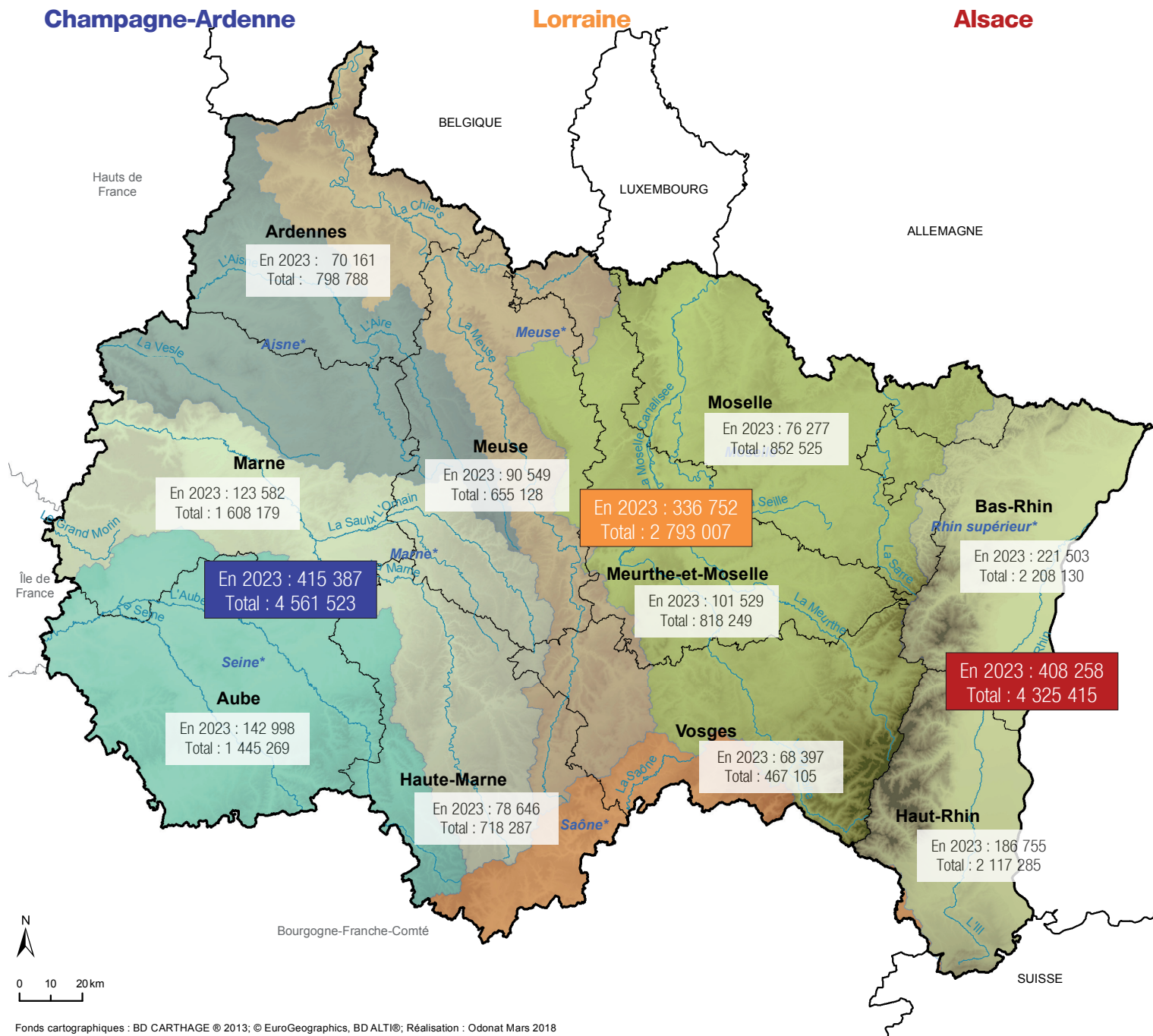


0 25 50 km

Sources des données : Faune Alsace, Faune Champagne-Ardenne, Faune Lorraine
Fond cartographique : MNT EU-DEM Copernicus 25m - ASE, AEE - 2020, ©IGN BD TOPO® Hydrographie - 2018, OpenStreetMap © les contributeurs d'OpenStreetMap - 2024.

Réalisation : ODNAT Grand Est - Mars 2024

Nombre d'observations enregistrées par département et région

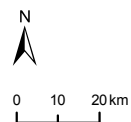


Le total des contributions annuelles dépasse 1,1 million en 2023.

La pression d'observation reste variable selon les territoires. L'évolution du nombre de contributions entre 2022 et 2023 est sensiblement négatives pour la majorité des départements (entre - 8 % et - 17 %) sauf pour le Bas-Rhin (stable), et la Haute-Marne et les Vosges voient la participation y progresser de + 21 %.

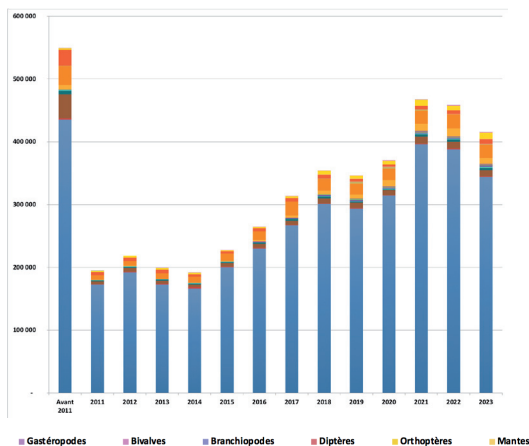
Les plus fortes participations, tant en valeur absolue que en densité restent associées aux départements du Haut-Rhin et du Bas-Rhin (respectivement 53 et 47 observations par km²).

La Meuse, l'Aube et la Haute Marne affichent cependant le plus fort taux de participation au regard de leur population (> 0,45 observation par habitant).

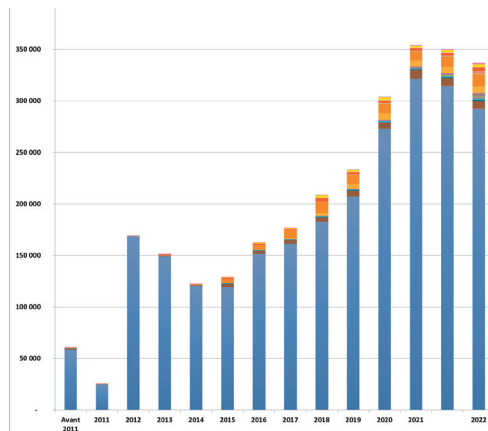


Évolution du nombre d'observations enregistrées par année

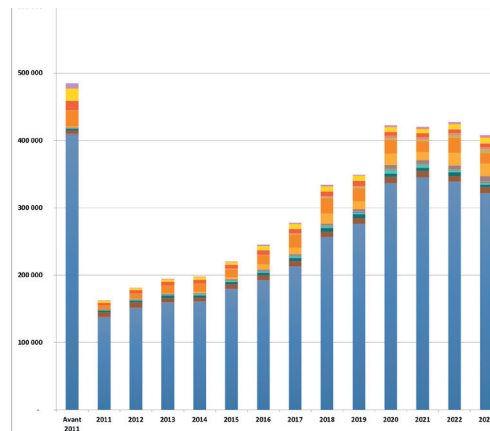
Champagne-Ardenne



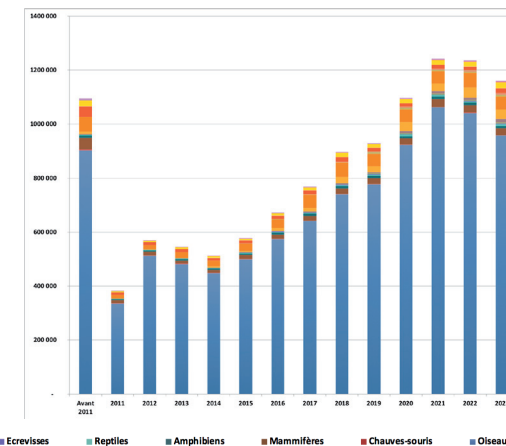
Lorraine



Alsace

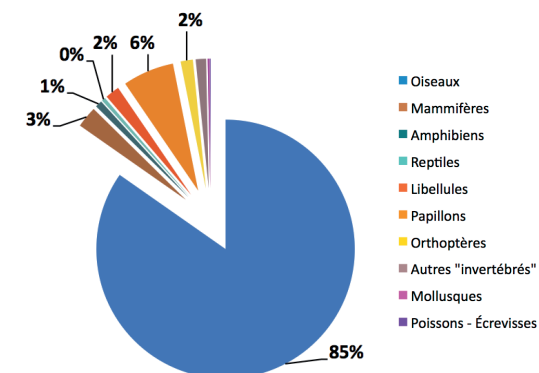
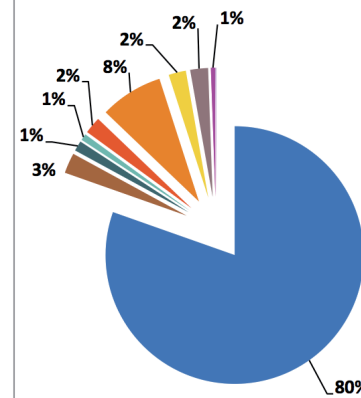
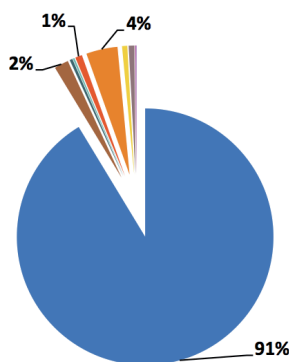
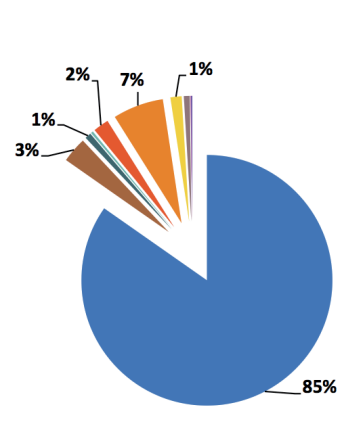


Grand Est



Nombre d'observations enregistrées par année

Nombre d'observations enregistrées par groupes taxinomiques



Proportions d'observations enregistrées par groupe taxinomique

La capacité de mobilisation des contributeurs les plus actifs semble cependant avoir atteint un palier depuis trois années, la participation régionale oscillant autour de 1,1 à 1,2 millions de données annuellement dorénavant, avec une baisse de 6 % en 2023 en comparaison de 2022.

Les variations restent importantes en termes de densités d'observations par territoire, certains affichant des tendances contradictoires localement, parfois liées simplement à des mobilités géographiques de certains contributeurs principaux.

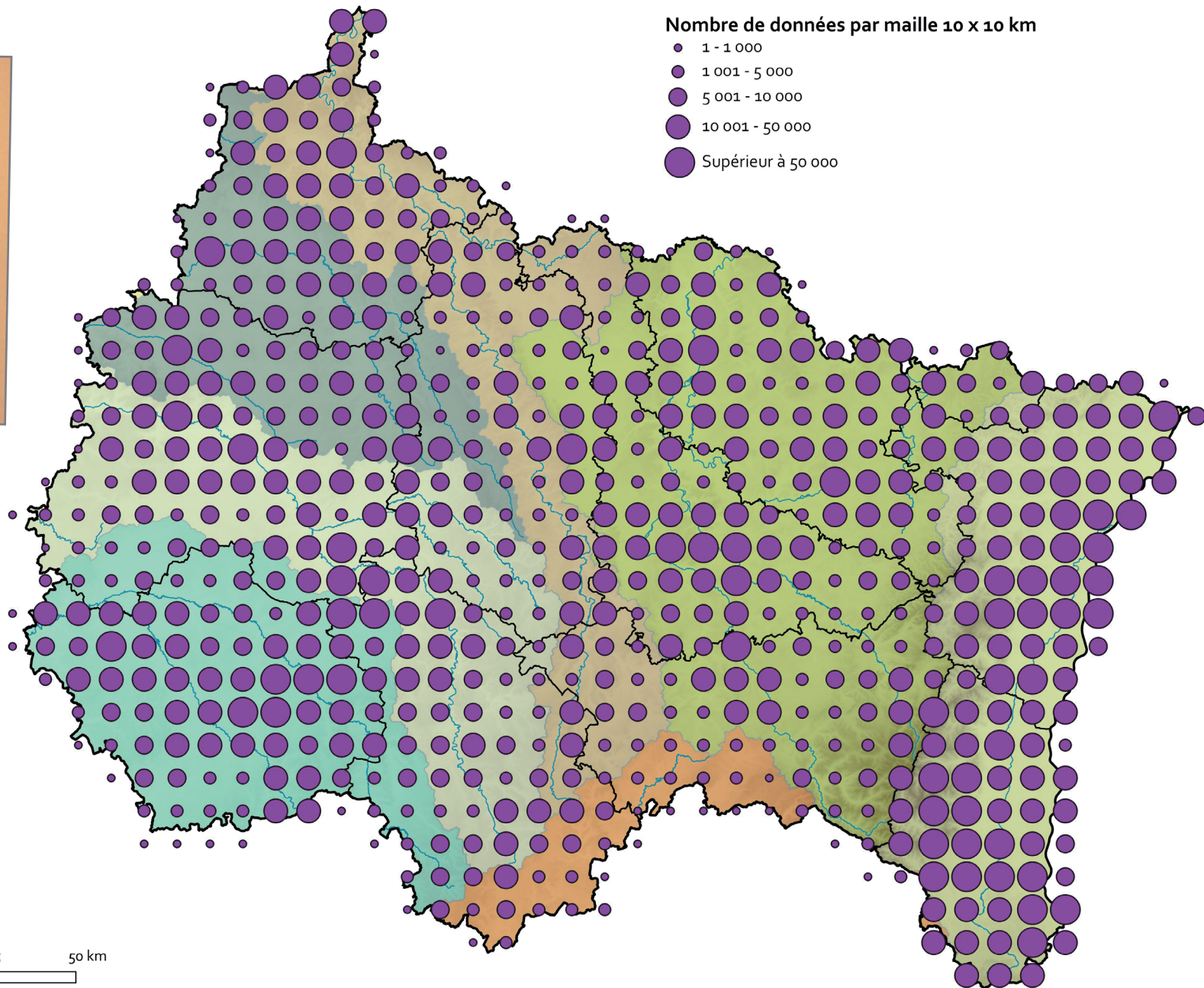
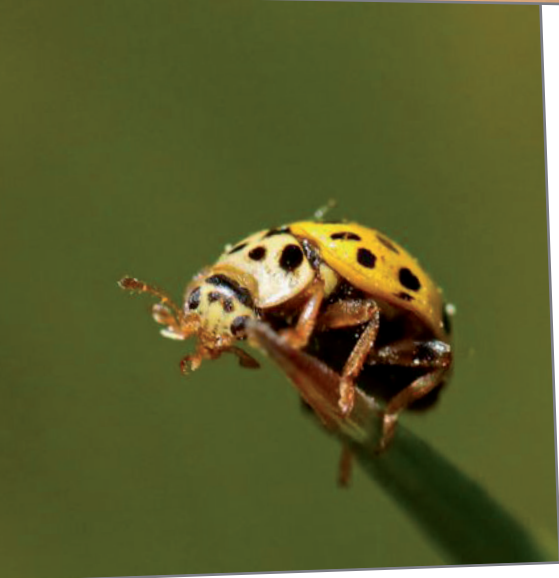
Globalement, la proportion de données ornithologiques

reste toujours nettement majoritaire (85 %), mais la polyvalence taxinomique s'étoffe partout, même si c'est en Alsace qu'elle est la plus transversale.

La baisse sensible des saisies ornithologiques (- 8 %) contrastent avec l'évolution positive de

presque tous les domaines entomologiques, en particulier ceux d'attractivité plus difficile (ex. : Punaises : + 60 % ; Coléoptères + 47 %), même si parfois seule une sélection de familles sont pour le moment étudiées dans ces groupes les plus complexes.

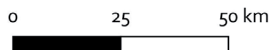
Localisation des observations (tous les groupes taxinomiques)



Poisson-chat *Ameiurus melas* ;

Coccinelle à vingt-deux points

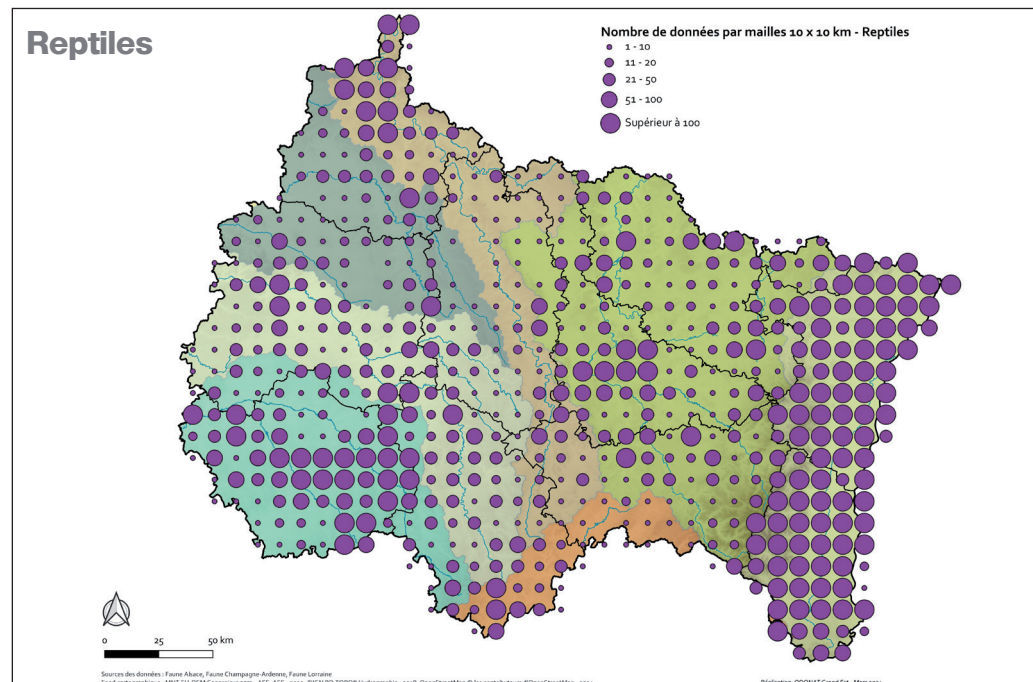
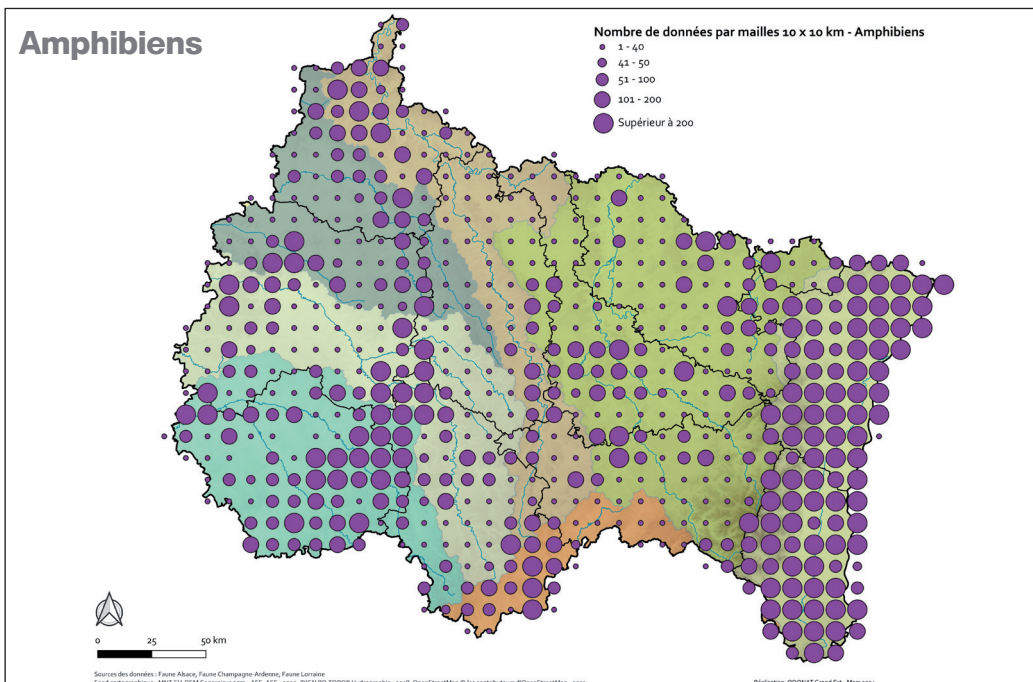
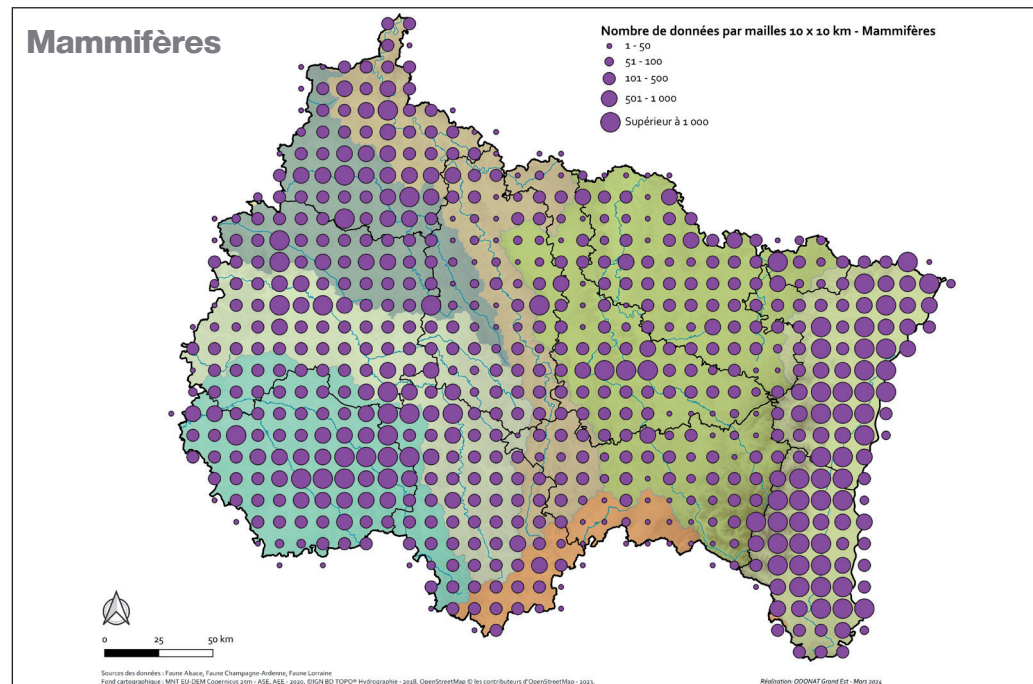
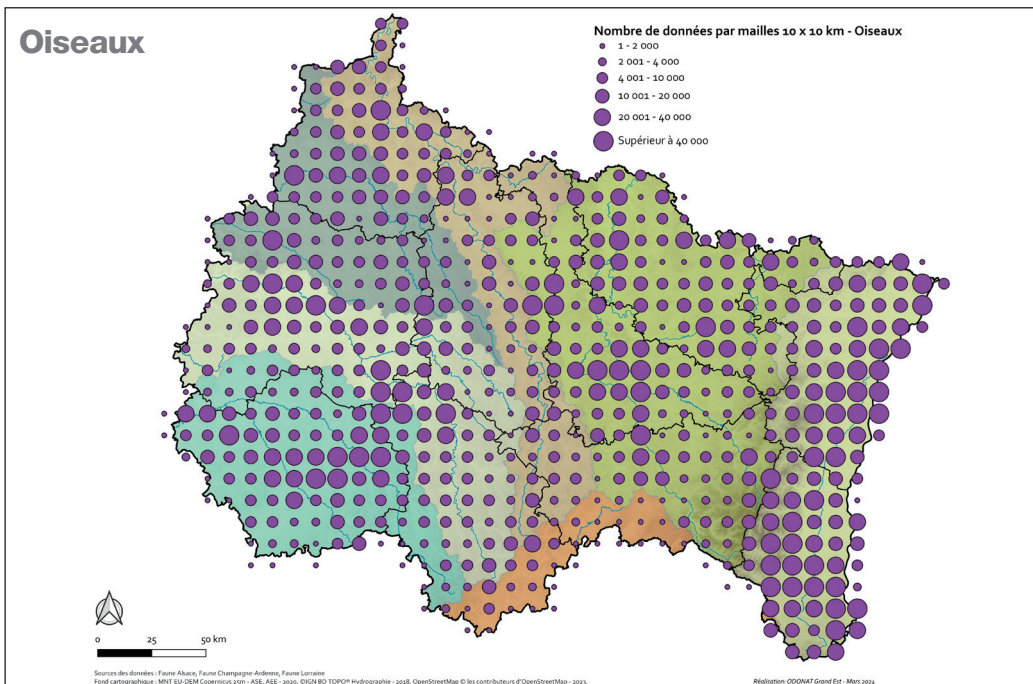
Psyllobora vigintiduopunctata



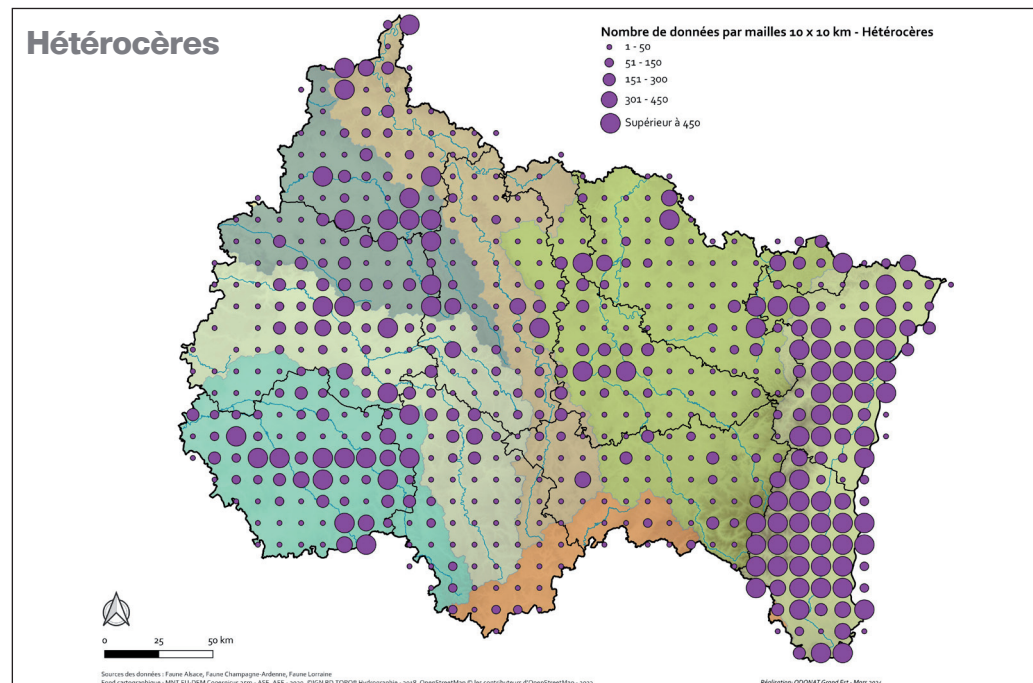
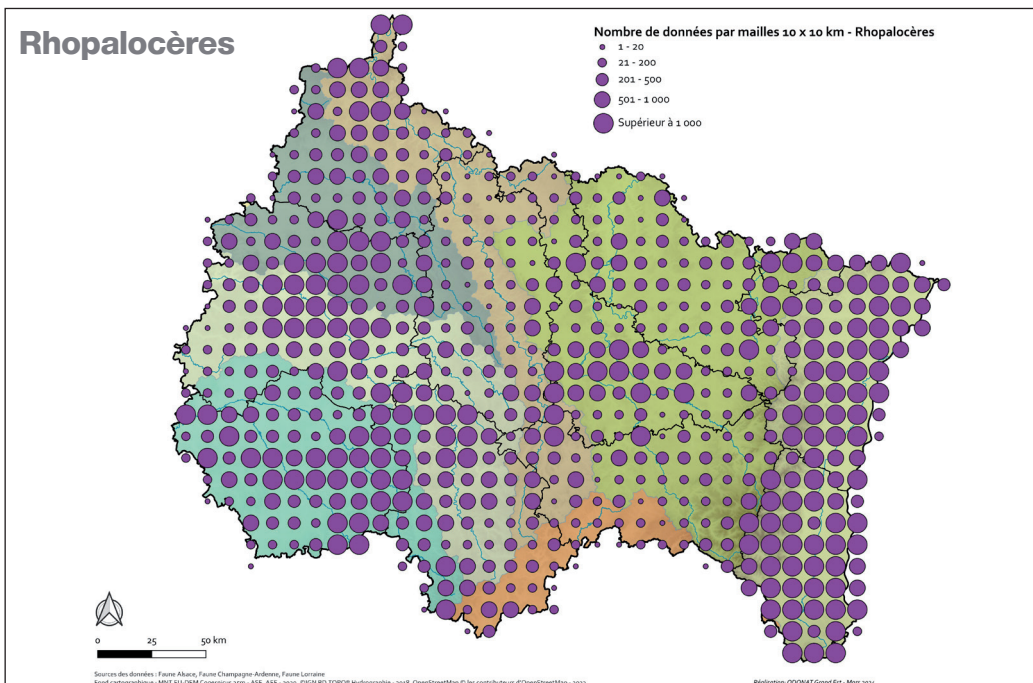
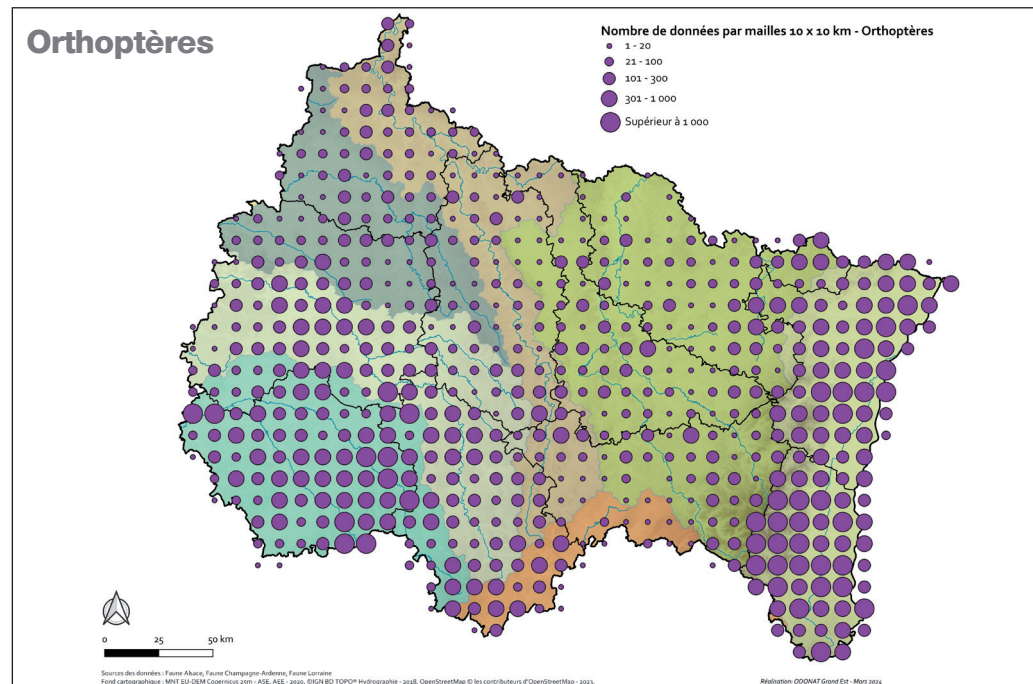
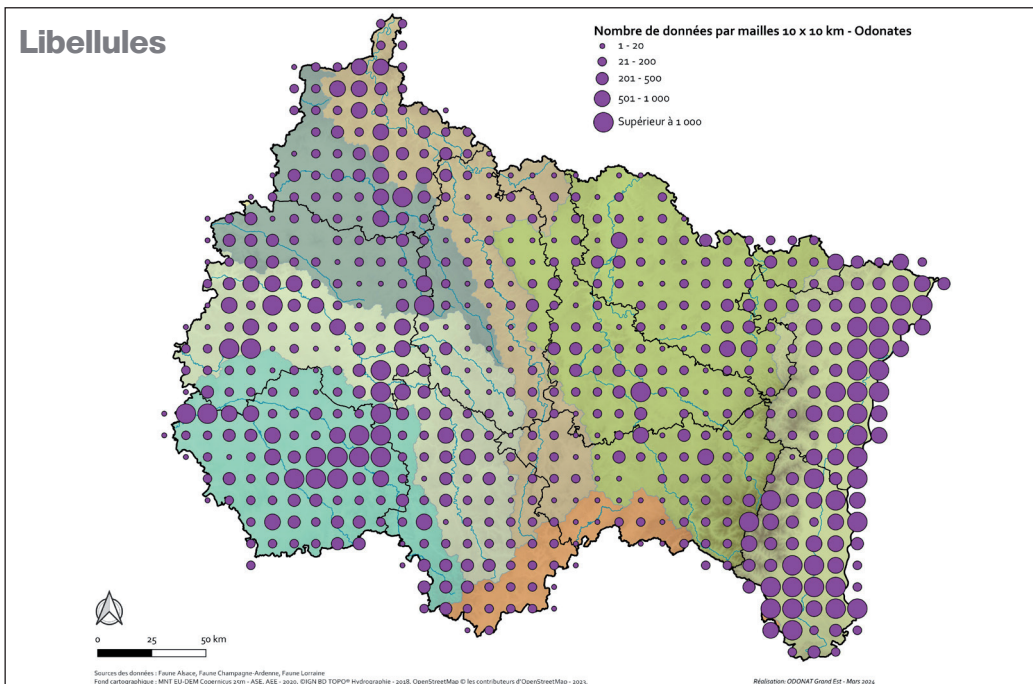
Sources des données : Faune Alsace, Faune Champagne-Ardenne, Faune Lorraine
 Fond cartographique : MNT EU-DEM Copernicus 25m - ASE, AEE - 2020, ©IGN BD TOPO® Hydrographie - 2018, OpenStreetMap © les contributeurs d'OpenStreetMap - 2023.

Réalisation : ODONAT Grand Est - Mars 2024

Localisation des observations (par groupe taxinomique)



Localisation des observations (par groupe taxinomique)



Les espèces



Nombre de taxons* enregistrés par département (incluant bandes frontalières)

	Oiseaux	Chauves-souris	Mammifères (autres)	Amphibiens	Reptiles	Poissons	Ecrevisses	Branchiopodes	Araignées	Odonates	Papillons de jour	Papillons de nuit	Orthoptères	Coléoptères	Punaises	Hyménoptères	Diptères	Autres Arthropodes	Bivalves	Gastéropodes	TOTAL
Ardennes	422	32	67	24	10	35	6	0	308	69	112	1200	59	226	327	43	59	16	7	57	3 079
<i>dont en 2023</i>	261	24	44	20	8	25	3	0	89	54	91	741	40	143	59	22	33	5	4	43	1 709
Aube	483	30	68	26	18	50	5	4	254	68	122	941	81	386	196	52	50	38	15	131	3 018
<i>dont en 2023</i>	318	20	43	22	11	25	2	0	91	59	103	633	66	219	110	25	27	27	9	74	1 884
Marne	382	7	61	27	13	32	4	3	211	67	121	729	64	535	154	96	101	37	11	129	2 784
<i>dont en 2023</i>	311	16	38	23	8	23	3	1	39	59	88	426	53	112	33	20	16	7	4	42	1 322
Haute-Marne	394	26	62	23	15	46	6	0	93	65	123	455	82	215	123	26	31	28	11	53	1 877
<i>dont en 2023</i>	276	20	36	19	12	33	4	0	30	55	98	126	66	86	52	19	17	19	6	17	991
CHAMPAGNE-ARDENNE	592	37	78	28	23	59	7	5	411	80	147	1418	95	538	391	90	115	49	20	158	4 341
<i>dont en 2023</i>	376	27	57	26	15	41	6	1	161	71	118	970	80	311	142	40	66	34	12	100	2 654
Meurthe-et-Moselle	382	7	61	27	13	32	4	3	211	67	121	729	64	535	154	96	101	37	11	129	2 784
<i>dont en 2023</i>	270	4	49	22	10	20	1	1	113	57	95	412	50	402	110	78	93	30	0	57	1 874
Meuse	396	24	55	27	11	35	3	0	68	58	123	975	59	205	70	62	75	25	11	76	2 358
<i>dont en 2023</i>	291	7	40	20	11	11	2	0	31	46	80	632	33	98	46	25	32	13	1	24	1 443
Moselle	421	13	58	30	14	17	6	2	94	78	127	756	62	222	105	55	66	24	16	117	2 283
<i>dont en 2023</i>	291	7	40	20	11	11	2	0	31	46	80	632	33	98	46	25	32	13	1	24	1 443
Vosges	359	12	57	25	13	26	3	0	104	80	128	631	75	281	66	72	96	31	12	45	2 116
<i>dont en 2023</i>	250	5	40	16	8	13	3	0	67	65	102	340	51	210	36	55	87	17	1	12	1 378
LORRAINE	490	25	71	34	16	47	9	4	251	94	154	1249	87	666	196	135	166	52	23	163	3 932
<i>dont en 2023</i>	353	8	57	31	13	26	6	1	149	77	128	880	67	510	141	97	136	35	3	71	2 789
Bas-Rhin	511	29	68	29	23	43	6	8	384	88	148	1450	81	1269	387	218	230	65	34	194	5 265
<i>dont en 2023</i>	333	12	55	25	19	17	4	5	161	68	106	740	63	423	197	121	166	40	8	83	2 646
Haut-Rhin	510	30	70	26	21	37	4	2	270	91	167	1509	86	906	330	175	277	70	22	187	4 790
<i>dont en 2023</i>	310	7	47	21	14	18	3	0	116	70	120	1075	71	407	223	104	156	41	4	87	2 894
ALSACE	570	31	76	30	27	46	7	8	439	95	170	1733	91	1483	459	258	311	84	35	217	6 170
<i>dont en 2023</i>	366	15	58	26	20	24	5	5	205	81	133	1181	75	568	258	150	218	49	10	112	3 559
GRAND EST	703	40	91	37	34	65	10	12	568	105	180	1970	114	1621	570	282	332	97	41	243	7 115
<i>dont en 2023</i>	453	29	76	34	24	47	8	7	307	97	154	1452	99	818	304	174	244	60	15	156	4 558

*taxon = rangs spécifiques, et également rangs supérieurs et inférieurs, formes, etc

Coronelle lisse
Coronella austriaca ;
Taupe d'Europe
Talpa europaea ;
Grenouille rousse
Rana temporaria

Les observateurs

En 2023, le nombre de contributeurs actifs (ayant transmis au moins une observation) est de 5 285 (soit + 23 % par rapport à 2022), dont plus de 2000 sont des nouveaux inscrits.

Ceux-ci, souvent sollicités une communication autour de projets "large public" tel l'observatoire Oiseaux des jardins, resteront pour la plupart occasionnels. D'autres sont également des non résidents, contributeurs de faune-france et des autres bases de données visionature européennes lors de leurs séjours ou trajets, en utilisant l'application mobile Naturalist'.

Globalement, le panel d'observateurs actifs annuellement est relativement proche entre les trois anciennes régions (soit environ 2000 en 2023).

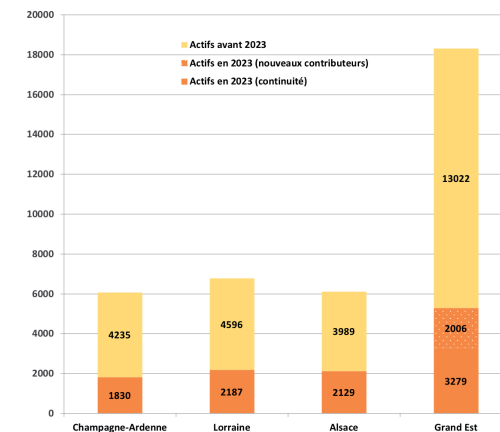
Pendant l'année 2023, 744 contributeurs très actifs ont dépassé le seuil des 1000 observations, dont 220 qui ont enregistré plus de 10 000 données. Au total, ce cercle de naturalistes les plus investis assurent la majeure partie de l'activité des bases.

Ce noyau dur est également caractérisé par sa polyvalence, favorisée par le système de base unique, et les formations transversales proposées pour former les naturalistes. Plus de 530 contributeurs ont ainsi déjà collecté des observations dans au moins dix domaines taxinomiques.

Globalement, ce sont plus de 16 000 personnes, l'écrasante majorité bénévolement, qui ont contribué au moins une fois aux bases du Grand Est.



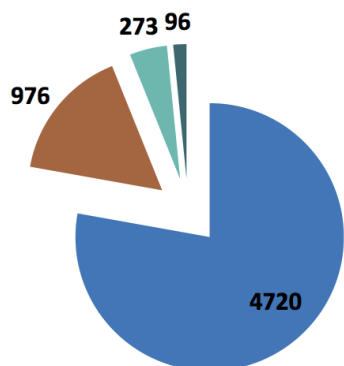
Punaise arlequin *Graphosoma italicum*



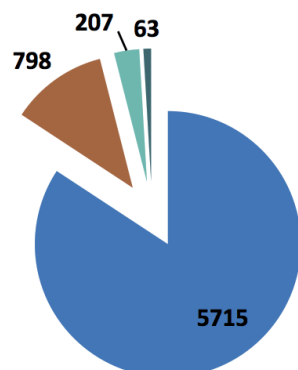
Nombre de contributeurs par "région"

* Somme des valeurs régionales différentes des valeurs Grand Est, du fait des contributeurs ayant une activité dans deux ou trois bases.

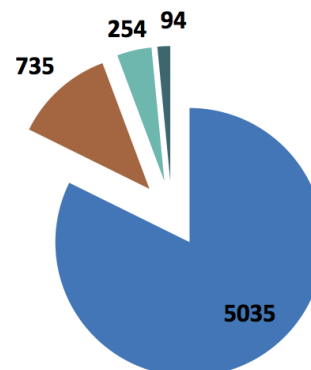
Champagne-Ardenne



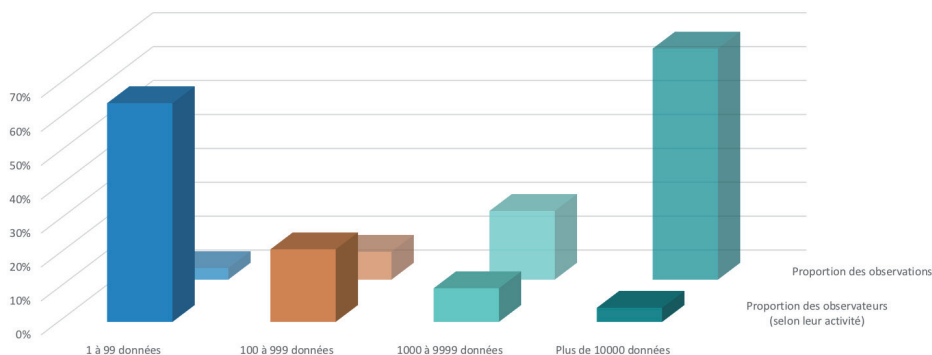
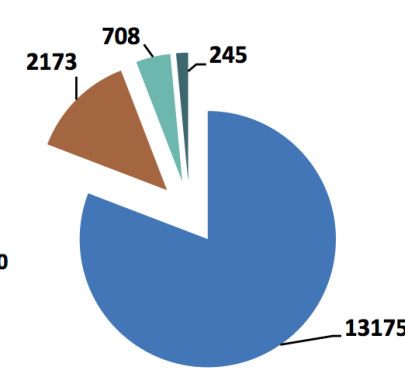
Lorraine



Alsace



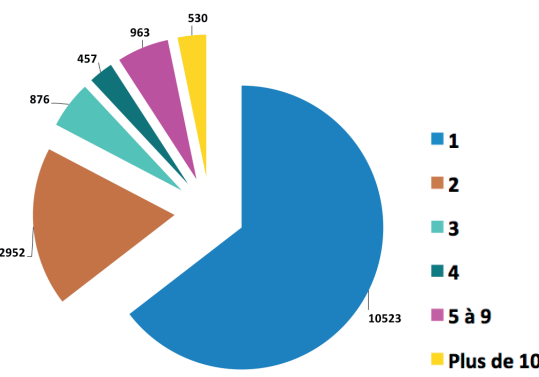
Grand Est



Nombre de contributeurs, selon leur nombre de données transmises (toutes périodes), par "région" (ci-dessus),

A gauche : comparaison de l'apport à la base de données (Grand Est, toutes périodes) selon l'activité de ces contributeurs : 68 % des observations sont ainsi enregistrées par les 4 % de contributeurs les plus actifs.

Nombre de contributeurs selon le nombre de groupes taxinomiques auxquels ils contribuent (toutes périodes, Grand Est)



Les protocoles d'observation

Les protocoles imposent à la fois une méthode d'inventaire, reproductibles dans le temps, et les règles de saisies des données qui y sont associées, Tous visent à permettre le développement d'analyses statistiques plus précises, pour notamment à contribuer à mieux évaluer tendances et effectifs.

Ils nécessitent plus ou moins d'investissement et de technicité de la part des contributeurs. Ils peuvent être «libres» (méthode d'inventaire et de saisie imposées, mais lieux et dates laissés au libre de choix de l'observateur), ou «contraints» (site d'étude tiré au sort, nombre de passage par saison obligatoire).

Les enregistrements par liste

L'enregistrement d'une liste constitue la démarche la plus élémentaire, et forme la base de tout protocole. Pour un domaine taxonomique donné, cela consiste à associer l'ensemble des observations réalisées sur un site avec une durée d'inventaire, et enfin à préciser si cette liste est complète (c'est-à-dire que toutes les espèces, contactées ont été enregistrées) ou incomplète.

La saisie par liste est par défaut accessible pour tous les onglets taxonomiques. Certains protocoles

«légers» visent à augmenter massivement la saisie par liste. Le protocole EPOC (Estimation des populations d'oiseaux communs) -listes complètes de 5 mn au printemps, site au choix de l'observateur - en est l'exemple le plus significatif. Les listes «Oiseaux des jardins» bénéficient d'une approche différente dédiée à un public élargi : les listes sont répétées sur des sites définis et fixes.

Les protocoles oiseaux

D'autres démarches, plus complexes, ont leurs modules de saisies dédiées, accessible sur le portail et sur l'application mobile. Les modules dédiés sont constitués d'un outil cartographique, permettant le

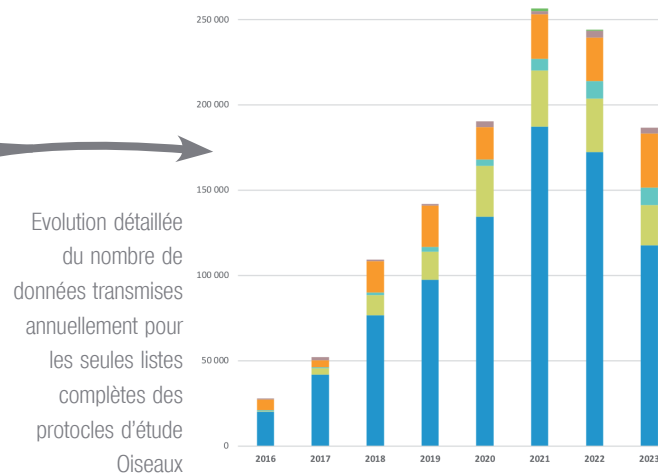
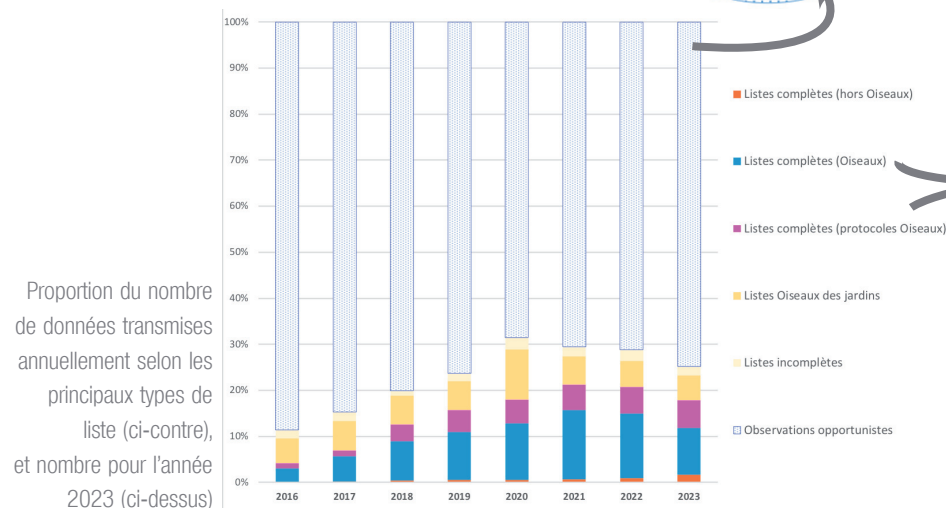
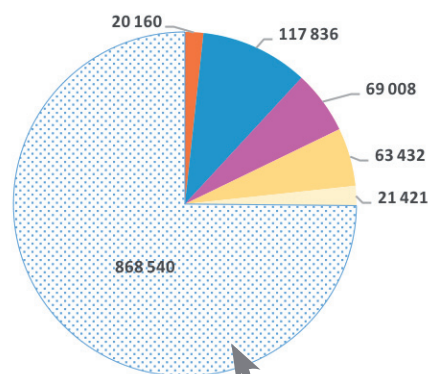


Bec-croisé des sapins *Loxia curvirostra*

dessins des points ou des parcours définis ou polygones étudiés, et d'un formulaire de saisie adapté.

Certaines démarches sont actives depuis plusieurs décennies. Le dénombrement international des oiseaux de mi-janvier, l'Observatoire rapaces, le Suivi temporel des oiseaux communs (STOC) et le Suivi hivernal des oiseaux communs (SHOC) sont des protocoles bien établis, actuellement en progression, et dédiés à des inventaires répétés sur des mêmes sites.

EPOC-Oiseaux de France (EPOC-ODF), et l'enquête LIMAT 2021-2023 (évaluation des effectifs des populations nicheuses d'oiseaux d'eau) sont des modules nouveaux dédiés à des inventaires annuels, sur des sites renouvelés chaque année.



Bilan 2023

Faire croître la part des données de type listes ou protocoles est un enjeu essentiel. Plus de 35 000 listes ont été générés en 2023, cumulant au total une observation sur 4.

Environ 22 % des données par liste proviennent de l'observatoire participatif Oiseaux des jardins (presque 10 000 formulaires annuels, moitié moins cependant que le pic de participation l'année particulière du confinement 2020). En dehors de cet observatoire particulier, la proportion du nombre de données associées à une liste a progressé régulièrement, mais a atteint un palier dorénavant.

Recenser l'avifaune
Comment participer ?

Envie de contribuer à l'amélioration des connaissances sur les oiseaux en France ? Selon vos disponibilités et vos connaissances sur les oiseaux, voici comment vous pouvez participer aux recensements existants.

- Je sais toutes mes observations** (Listes complètes, Observations isolées)
- Où je veux, quand je veux, comme je veux.** (Répartition)
- Je fais un STOC*** (Points d'écoute)
- 3 matinées au PRINTEMPS et 3 au HIVER TOUS LES ANS** (Tendances)
- Je fais un SHOC*** (Transects)
- 2 matinées en HIVER TOUS LES ANS** (Tendances)
- Je compte les oiseaux d'eau** (Points d'observation)
- 1 à 2 jours en JANVIER** (Tendances)
- Je prospecte un carré rapace** (Points d'observation)
- 10 jours FÉVRIER à AOÛT** (Tendances)
- Je recense les anatidés et limicolés nicheurs** (Points d'observation, Transects)
- 3 jours AVRIL à JUIN** (Effectifs)
- Je fais un EPOC*** (Points d'écoute)
- Où je veux, quand je veux !** (Effectifs)
- Je fais un EPOC-ODF** (Points d'écoute)
- 3 matinées au PRINTEMPS** (Effectifs)

Toutes les données collectées dans le cadre de ces suivis alimentent le projet digital Océan

Les 24 heures de la biodiversité 2023



Les *24 heures de la biodiversité* est une manifestation annuelle qui propose aux naturalistes bénévoles, toutes spécialités confondues, de réaliser des prospections et des inventaires durant un week-end sur un secteur différent chaque année.

Cette manifestation a pour but d'accroître les connaissances naturalistes (entomologiques, ornithologiques, botaniques, herpétologiques, mammalogiques, ...) sur un territoire sous-prospecté, et d'offrir aux experts régionaux un moment intense mais convivial permettant rencontres et échanges de compétences, ainsi qu'aux naturalistes plus débutants d'approfondir leurs connaissances. Elle promeut également les partenariats entre les différentes associa-

tions gestionnaires de bases de données naturalistes au sein de l'ensemble du réseau Odonat Grand Est.

Saison 2023

La septième édition des 24 h de la biodiversité en Champagne-Ardenne a été coordonnée par l'association ReNard. Elle s'est déroulée à l'est du département des Ardennes, près de la frontière Meusienne et Belge, dans la vallée de la Chiers et de la Marche, autour de Puilly-et-Charbeaux. Une vingtaine de naturalistes s'y sont relayés les samedi 10 et dimanche 11 juin 2023.

La sixième édition des 24 heures de la Biodiversité en Lorraine a vu près de 30 personnes unir leurs

connaissances lors du week-end du 3 et 4 juin 2023 autour de La Vôge-les-Bains (88). Le Conservatoire d'espaces naturels de Lorraine en a assuré l'organisation et l'animation.

La treizième édition des 24 heures de la biodiversité en Alsace s'est déroulée les 3 et 4 juin 2023, dans la moyenne vallée de la Doller (68). Près de 100 personnes se sont retrouvées à l'occasion de cet événement, accueillis par la commune de Lauw.

Pour consulter les bilans complets :
www.odonat-grandest.fr/edition-2023



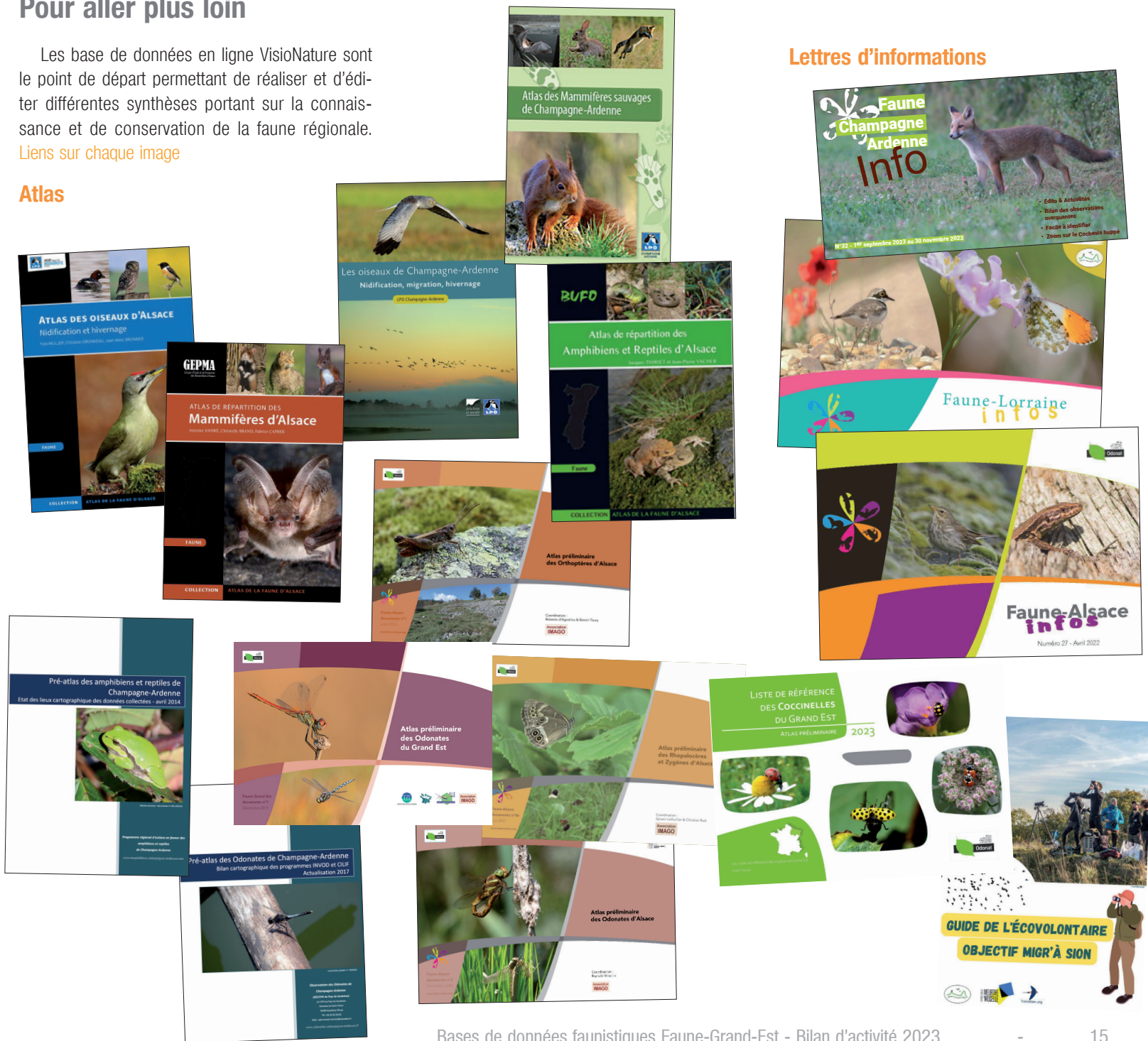
Chrysodeixis chalcites ; *Anthrenus angustefasciatus* ;
sLézard à deux raies *Lacerta bilineata*

Pour aller plus loin

Les bases de données en ligne VisioNature sont le point de départ permettant de réaliser et d'éditer différentes synthèses portant sur la connaissance et de conservation de la faune régionale.

Liens sur chaque image

Atlas



Lettres d'informations

Listes rouges des espèces menacées



et...

Les synthèses de nombreux suivis d'espèces sont disponibles en ligne...

Rendez-vous sur les différents sites web des associations gestionnaires de www.faune-grandest.org

Bonne lecture.