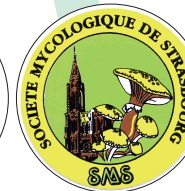




ÉDITION 2023 - ALSACE  
*Moyenne vallée  
de la Doller (68)*



**Lauw**  
*au pays de la Doller*

# ÉDITION ALSACE 2023

La treizième édition des 24 heures de la biodiversité en Alsace a été organisée dans la moyenne vallée de la Doller (Haut-Rhin) les 3 et 4 juin 2023.

La commune de Lauw, que nous remercions fortement, a largement aidé au bon déroulement de cette édition, par la mise à disposition de la salle communale et par son accueil chaleureux.

Le territoire d'étude a été choisi pour couvrir un secteur de moyenne montagne, interface entre la plaine et les Hautes Vosges, trop souvent délaissé par les naturalistes, et qui méritait un coup de projecteur. Plusieurs sites du Conservatoire d'espaces naturels d'Alsace et des Espaces naturels sensibles de la Collectivité européenne d'Alsace participent à la conservation des milieux dans ce territoire.

Comme c'est dorénavant l'habitude, le samedi matin a été l'occasion d'un premier rassemblement pour «lancer» les inventaires, et le samedi soir a permis à tous les participants de se retrouver autour d'un buffet partagé. La mise en ligne d'un [padlet collaboratif](#) a offert une plateforme de partage appréciée, et facilité la préparation.



Près de cent personnes, observateurs confirmés, mais aussi débutants, ont répondu présents et ont parcouru le secteur durant deux jours et une nuit, sous une météo des plus favorables.

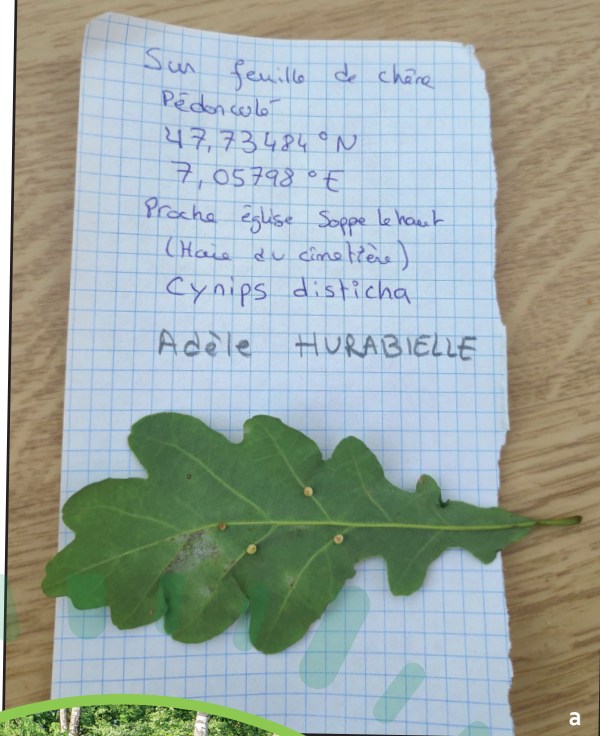
#### Ont été collectées

- plus de 2800 données faunistiques répertoriant plus de 400 espèces
- plus de 800 données botaniques couvrant 400 taxons plantes à fleurs, complétées de plus de 50 espèces de bryophytes
- presque 60 espèces de champignons.



Dans un pays de forêts, de prairies de moyenne altitude et d'étangs, les naturalistes sont chaleureusement accueillis par le Maire de Lauw.

[photos : Philippe DEFRANOUX (h) ; Carole SIRLIN (a,b,d,e, couverture) ; Aurore SINDT (f,g)]



## RÉSULTATS 2023 EN BREF...

### LES GALLES

Une fois n'est pas coutume, la "chasse aux galles" a mobilisé toutes les équipes, afin de compléter utilement la connaissance dans ce domaine encore trop méconnu. L'objectif était de prélever le plus de feuilles parasitées, puis les rapporter au camp de base pour identification.

Cet engouement a ainsi permis d'identifier 28 espèces responsables de ces excroissances tumorales : un Ascomycète, et 27 animaux gallicoles (souvent minuscules). Parmi ces derniers, les acariens sont les plus nombreux avec 11 espèces. Les autres parasites sont des insectes, appartenant à trois ordres : les Hémiptères (3 espèces), les Diptères Cécidomyies (5 espèces) et les Hyménoptères (7 espèces). Ces découvertes ont été constatées sur 22 espèces végétales différentes, en grande majorité des feuillus.

### LES BRYOPHYTES

Une petite équipe de spécialistes s'est penchée sur ce domaine si particulier de la botanique. Pas moins de 53 taxons (4 Hépatiques et 49 Bryophytes) ont ainsi pu être répertoriés. Les plus intéressantes sont *Racomitrium canescens*, peu courant en Alsace en dehors de quelques localités dans les collines sous-vosgiennes, et *Ptychomitrium polyphyllum*, rare en Alsace (connu de moins de 10 communes).

### LA FLORE

Plus de 850 données floristiques opportunistes, de plus de 400 taxons, complètent cet inventaire. Elles incluent quelques espèces moins communes, telles la Laïche tronquée *Carex curta*, la Pédiculaire des bois *Pedicularis sylvatica* et le Myosotis discolore *Myosotis discolor*.

### LES OISEAUX

75 espèces d'oiseaux ont été contactées durant le week-end (presque 1 000 données), les communs et expansifs Pinson des arbres et Fauvette à tête noire étant, comme habituellement, les plus contactés. À l'exception du Héron cendré et du Pipit farlouse, toutes ont été enregistrées avec un indice de nidification au moins possible, et même un cinquième des espèces ont été associées à un indice de nidification certaine.

Dans les forêts et lisières, quelques passereaux, pas toujours si faciles à observer, ont été contactés : Pic épeichette, Torcol fourmilier, Pouillot siffleur, Pipit des arbres, Mésange boréale,

Bouvreuil pivoine... Le Cincle plongeur et la Bergeronnette des ruisseaux se sont fait admirer le long des cours d'eau. La Cigogne noire a été notée à plusieurs reprises en vol, suggérant une possible reproduction à confirmer dans la vallée. Parmi les rapaces, il convient de retenir la découverte d'un nid de Milan royal, et la reproduction probable de la Bondrée apivore et de l'Autour des palombes. Cerise sur l'apéro, un Grand-duc d'Europe a survolé les participants lors du repas samedi soir. Comme un symbole !

### LES MAMMIFÈRES

Les autres espèces vues sont des "classiques" de la vallée : Blaireau européen, Castor d'Eurasie, Chevreuil européen, Écureuil roux, Lièvre d'Europe, Martre des pins, Renard roux et Sanglier.

### LES AMPHIBIENS ET REPTILES

Malgré des sorties nocturnes, la liste des amphibiens observés a été modeste : Crapaud commun, Grenouille rousse, Salamandre tachetée, ainsi que deux espèces de Tritons, le Triton alpestre et le Triton palmé.

Les amateurs de reptiles ont cependant réussi à observer la quasi totalité des espèces vivant dans le secteur -ce qui n'est jamais aisé-, soit deux espèces de serpents (Coronelle lisse, Couleuvre helvétique) et quatre espèces de lézards (Lézard des murailles, Lézard des souches, Lézard vivipare et Orvet fragile). Bravo à leur pugnacité !

### LES GASTÉROPODES

Un effort d'inventaire a été mené pour étoffer la liste des escargots du territoire. Pas moins de trente espèces ont ainsi pu être enregistrées. La plus intéressante est un petit escargot des éboulis, vieux murs, et bois ouverts et secs, le Vertigo des Alpes *Vertigo alpestris*, catégorisé Vulnérable dans la liste rouge régionale.



*Cynips disticha*, une galle sur chêne (a)

Le Gobemouche est repéré (b)

Triton palmé *Lissotriton helveticus*, dans la mare, lieu de rencart préféré des naturalistes (d,e)

Dans la forêt du Conservatoire d'Espaces naturels d'Alsace, le Blaireau *Meles meles* s'est installé (f,g)

[photos : Adèle HURABIELLE (a) ; Valentin MONNOY (e) ; Raynald MORATIN (f) ; Lisa THIRIET (d) ; Carole SIRLIN (b,c,g)]



## LES CHAMPIGNONS

Une équipe de passionnés de la Société mycologique du Haut-Rhin a parcouru une petite dizaine de sites dans les forêts et rypisylves de la commune de Lauw.

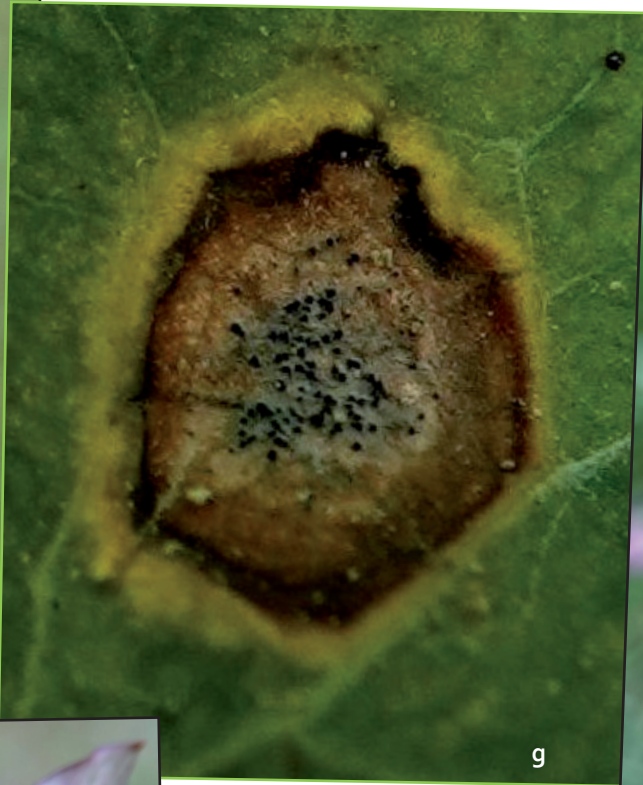
Dans le monde mystérieux de la fonge (beaucoup d'espèces ne sortent de leur substrat que certaines années, et pas toujours à la saison attendue !) et complexe (au moins 5 000 à 6 000 espèces dans le Grand Est), impossible de prévoir ce qui va être découvert à chaque inventaire.

Presque soixante espèces ont néanmoins pu être identifiées, dont beaucoup de micromycètes, en particulier des oïdiums et des rouilles (champignons ascomycètes ou basidiomycètes parasites de plantes) et des myxomycètes ("champignons animaux" qui se déplacent sur des substrats végétaux). De très nombreux micromycètes vivent également en symbiose avec des algues pour former des lichens.





f



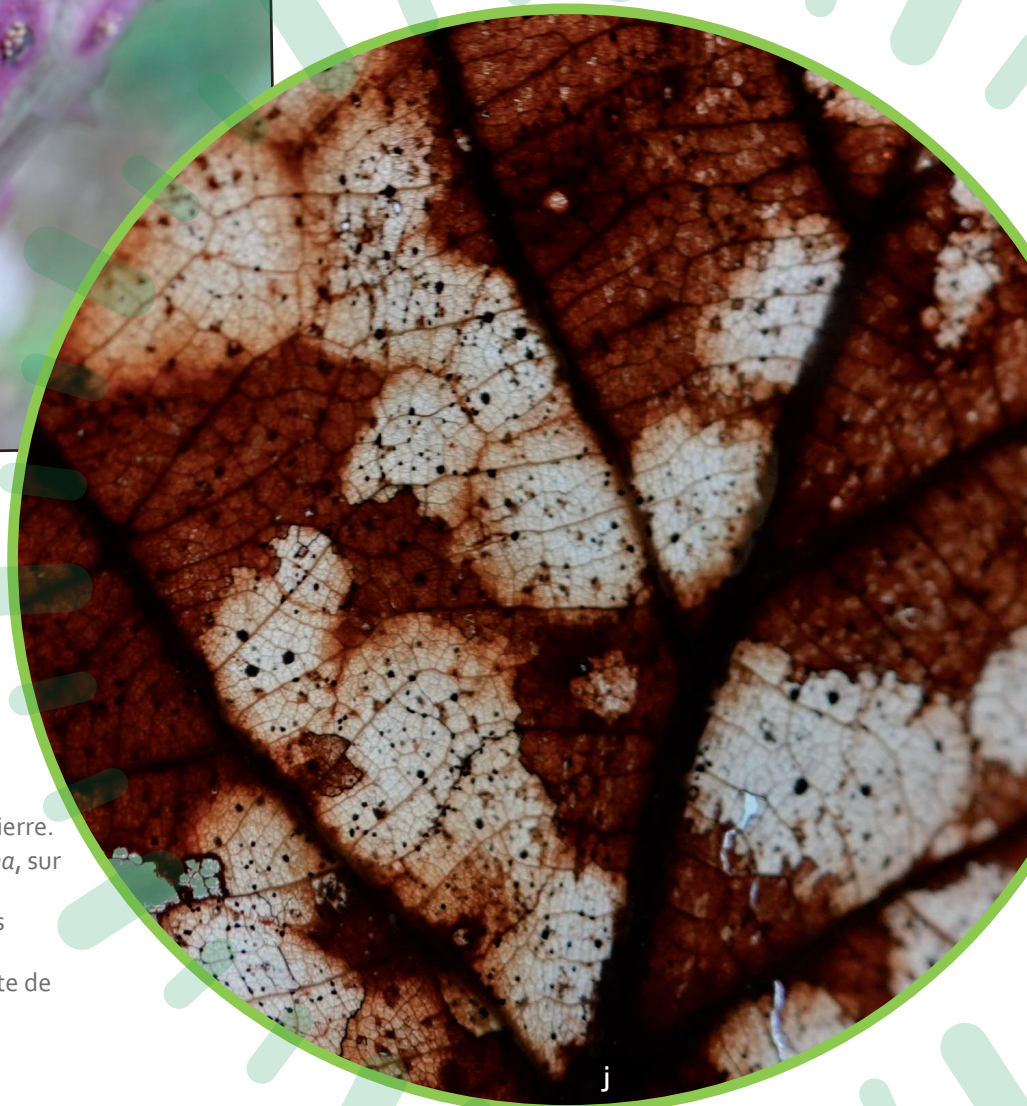
g



h



i



j

- [a] Pézize en bouclier *Scutellinia scutellata*
- [b] Oïdium du Chêne *Erysiphe alphitoides*
- [c] *Stemonitis axifera* (Myxomycète)
- [d] Polypore safran *Hapalopilus croceus*
- [e] Bolet à pied rouge *Neoboletus erythropus*
- [f] Rouille du pois *Uromyces scutellatus*, sur Euphorbe Petit-Cyprès *Euphorbia cyparissia*
- [g] *Septoria desmazieresii*, sur une feuille de lierre.
- [h] Quenouille des graminées *Epichloe typhina*, sur Dactyle aggloméré *Dactylis glomerata*
- [i] *Puccinia opizii* (rouille), sur Laitue des murs *Lactuca muralis*
- [j] *Asteromella quercifolii*, sur une feuille morte de Chêne rouge d'Amérique *Quercus rubra*

Photos de Philippe DEFRANOUX

[Lire le rapport complet](#)



## LES INSECTES (ET AUTRES BESTIOLES)

Près de 1 500 données entomologiques ont été collectées, répertoriant 280 espèces.

Les chasses nocturnes, favorisées par la météo clémente, ont permis de répertorier pas moins de 109 espèces de papillons de nuit.

Dans les ensembles prairiaux de moyenne altitude, la diversité des papillons de jour reste relativement intéressante, quoiqu'en régression presque partout. Parmi les 26 espèces signalées se distinguent plus particulièrement le Moiré des fétuques *Erebia meolans*, une espèce d'altitude, la Mélitée noirâtre *Melitaea diamina*, souvent associée aux prairies humides en bon état de conservation, ou le rare -mais de plus en plus régulier dans le sud de la vallée du Rhin- Flambé *Iphiclides podalirius*.

À noter que, si la saison était trop précoce pour les Orthoptères, les espèces emblématiques de l'étage moyen des Vosges, telles le Dectique verrucivore *Decticus verrucivorus* et la Miramelle alpestre *Miramella alpina*, ont déjà pu être observées.

Les Coléoptères n'ont été que partiellement étudiés (52 espèces). Néanmoins, la famille des Coccinelles a fait l'objet de recherches spécifiques par battage, afin d'étoffer l'atlas régional : plus de 200 données de dix-huit espèces, relativement ubiquistes, ont ainsi pu être collectées.

Quoiqu'assez dispersés, les milieux aquatiques du territoire d'étude étaient assez variés, mixant des eaux courantes de petite et moyenne dimensions, ainsi que quelques étangs et plans d'eau. Aussi, les Odonates contactés, soit 21 espèces, intègrent quelques heureuses surprises, en particulier plusieurs observations d'un spécialiste des sources, le Cordulégastre bidenté *Cordulegaster bidentata*, dont une larve, et l'Épithèque à deux taches *Epitheca bimaculata* sur un étang de Bourbach-le-Bas.

Toujours le long des cours d'eau, un peu de chance a permis d'observer un beau névroptère, l'Osmyle à tête jaune *Osmylus fulvicephalus*.

Ce sont finalement les punaises (44 espèces) qui ont livré les plus belles découvertes, sur les hauteurs, avec un lot d'espèces pas si fréquemment observées, telles *Stagonomus bipunctatus pusillus*, *Legnotus picipes*, *Zicrona caerulea* et *Aelia klugii*.





e



f



g



h



i

De l'importance de collecter les exuvies de Libellules (a)

Deux classiques des jardins : le Syrphe ceinture *Episyrphus balteatus* (b) et la Petite Tortue *Aglais urticae* (c)

Beauté des lisières : la Thècle du Prunier *Satyrion pruni* (d)

Planqué sur le mur de l'église : le Bombyx de la Ronce *Macrothylacia rubi* (e)

Transparence et couleurs : *Halyzia sedecimguttata* (e)

Le Cordulégrastre bidenté *Cordulegaster bidentata*, spécialiste des sources (f)

L'Épithèque bimaculée *Epithea bimaculata* en vol : y'en a qui ont vraiment de la chance ! (h)

Qui a dit que les punaises étaient moches ! La punaise de la jusquiame *Corizus hyoscyami* (i)

[photos : Nicolas CHEREAU (h) ; Valentin MONNOY (c,f) ; Raynald MORATIN (d,e) ; Lisa THIRIET (b) ; Fabrice SCHMITT (f) ; Aurore SINDT (a)]

# TRANCHES D'INVENTAIRES



- (a, b) L'étude des chauve-souris... vraiment pas une sinécure  
(c) L'étude des Libellules : jamais à l'abri d'un tour de rein  
(d) Même sur le parking... ils ne s'arrêtent jamais !  
(e) Le bonheur est dans le pré  
(f) La souche... un univers mycologique.



g

(g) La conquête de la Galle  
 (h, i) Le ruisseau, un pouvoir  
 d'attraction certain  
 (j) La solitude de  
 l'entomologiste vacher  
 (k) Une édition 2023  
 pleinement ensoleillée  
 [photos : Philippe  
 DEFRANOUX (d,e,f,g,k) ;  
 Raynald MORATIN (i) ;  
 Lisa THIRIET (a,b) ;  
 Fabrice SCHMITT ;  
 Carole SIRLIN (c) ;  
 Aurore SINDT (h,j)]



h



i



j



k

# ODONAT GRAND EST

UN RÉSEAU  
D'ASSOCIATIONS  
AU SERVICE DE  
LA CONNAISSANCE  
ET DE LA  
CONSERVATION  
DE LA NATURE

Associations membres du réseau



Les bases  
de données  
faunistiques  
sont ouvertes à la  
participation  
de tous les naturalistes.

L'inscription est libre et gratuite.

[www.faune-grandest.org](http://www.faune-grandest.org)  
Visitez, participez !