



24
HEURES
de la biodiversité

ÉDITION 2022 - ALSACE
Nord de l'Eurométropole
de Strasbourg



PRÉFET
DE LA RÉGION
GRAND EST



BUFO



Association
IMAGO



ÉDITION ALSACE 2022

La douzième édition des 24 heures de la biodiversité en Alsace a été organisée dans la partie nord de l'Eurométropole de Strasbourg (Bas-Rhin) les 11 et 12 juin 2022.

Le territoire d'étude a été choisi pour intégrer le projet de l'Atlas de Biodiversité intercommunale de l'Eurométropole de Strasbourg (EMS) 2021-2003. Les secteurs d'inventaires couvraient plusieurs sites du nord de l'EMS (hors Réserve naturelle). Ce territoire recouvre d'anciens rieds, et des forêts alluviales rhénanes et sur alluvions de la Zorn. Le Centre d'Initiation à la Nature et à l'Environnement de Bussierre <https://sinestrasbourg.org>, au coeur de ce territoire, a accueilli l'ensemble de la manifestation, et a organisé en préambule une rencontre avec le grand public le vendredi soir, afin de faire découvrir les méthodes d'inventaires du vivant au plus grand nombre : dénombrements par l'écoute, pièges lumineux, etc.

Le mode d'organisation habituel a pu être retrouvé pour la première fois depuis la pandémie Covid. Le samedi matin a été l'occasion d'un premier rassemblement pour «lancer» les inventaires. Le samedi soir a permis à tous de se retrouver autour d'un buffet partagé. La mise en ligne d'un padlet collaboratif https://padlet.com/ODONAT_Grand_Est/24-heures-de-la-biodiversite-12e-dition-en-alsace-strasbourg--5b84ld79lmgwad41 a cependant été conservée, car elle offre une plateforme de partage appréciée, et facilité la préparation.



a



a'

Plus de soixante-dix personnes, observateurs confirmés, ou parfois débutants, ont répondu présents et ont parcouru le secteur durant deux jours et une nuit, sous une météo des plus clémentes.

Ont été collectées

- plus de 2 150 données faunistiques répertoriant plus de espèces

- plus de 330 données botaniques couvrant 236 espèces de plantes à fleurs (angiospermes), 5 espèces de Ptéridophytes, et 24 espèces de Mousses et Hépatiques, complétées par l'identification de 22 espèces de champignons.

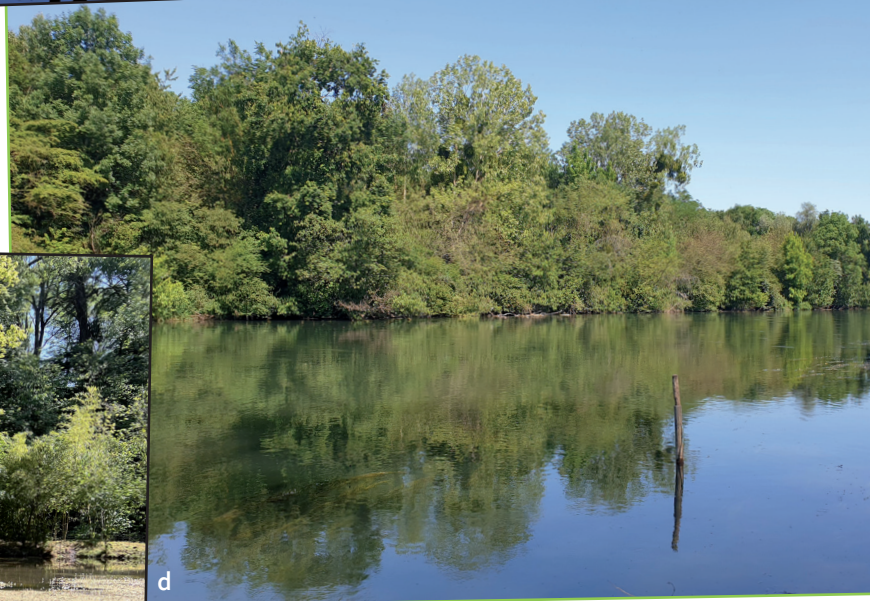


(a) Bombyx du Chêne
Lasiocampa quercus
(photo V. Gardet)

(a') Coccinelle à 14 points
Calvia quatuordecimguttata
(photo R. Moratin)

(b) Qui attrape qui ?
(photo V. Gardet)

(c-e) Diversité des cours
d'eau du nord de Strasbourg
(photos A. Sindt et D. Schott)
Couverture : photos V. Gardet



RÉSULTATS 2022 EN BREF...

LES OISEAUX

77 espèces d'oiseaux ont été contactées durant le week-end (plus de 900 données).

La date a largement favorisé la recherche des indices de reproduction. Sur les 77 espèces observées, seules 6 ont été considérées comme de passage, telles la sterne pierregarin et le Chevalier culblanc.

Pour pas moins de 48 espèces, la reproduction a pu être confirmée (indices de reproduction certains ou probables). Parmi elles, plusieurs rapaces comme le Milan noir, le Faucon crécerelle, le Faucon hobereau et la Buse variable, nichant des nombreuses lisières forestières du secteur. La diversité des milieux aquatiques a favorisé les observations de jeunes ou de nid de nombreux oiseaux d'eau : Grèbe huppé, Canard colvert, Cygne tuberculé, Foulque macroule, Gallinule poule-d'eau, Martin-pêcheur d'Europe, Ouette d'Égypte. Enfin, plusieurs passereaux associés souvent à la trame verte ont été découverts nicheurs : Hypolaïs icterine, Gobemouche gris, Pie-grièche écorcheur, Rougequeue à front blanc, Rousserolle verderolle, Tarier pâle.

Parallèlement, plusieurs autres espèces intéressantes ont été enregistrées, mais la confirmation de leur reproduction sur le secteur reste à apporter, même si elle paraît très réaliste : Pic épeichette, Pic mar, Épervier d'Europe, Bondrée apivore, Bergeronnette des ruisseaux, Grosbec casse-noyaux, Râle d'eau

LES MAMMIFÈRES

Une soixante d'observations ont permis de confirmer la présence de 10 espèces de mammifères terrestres, toutes relativement répandues : Renard roux, Chevreuil européen, Lièvre d'Europe, Blaireau européen, Ragondin, Ecureuil roux, Sanglier, Taupes d'Europe.

Les plus intéressantes restent les observations de Castor d'Eurasie, implanté sur quelques tronçons de rivières dans l'Eurométropole, et la discrète Martre des pins, favorisée par la subsistance de quelques grands massifs forestiers périurbains.

(a) Buse ou Bondrée ?

(b) Saule abattu par le Castor d'Europe *Castor fiber*
(photo D. Schott)

(c) Grenouille agile *Rana dalmatina* (photo R. Moratin)



LES AMPHIBIENS

Le groupe des amphibiens a fait l'objet de recherche dédié, mais les conditions sèches n'ont permis que de collecter une cinquantaine d'observation de 4 taxons : le complexe des Grenouilles vertes, le Crapaud commun et la Grenouille agile

Malheureusement aucune espèce de Triton n'a pu être observée.

LES REPTILES

Les conditions ne sont pas révélées beaucoup plus favorables pour la recherche des reptiles. Une cinquantaine d'observations d'ont permis de répertorier que quelques espèces réappndues : Orvet fragile, Léopard des souches, Léopard des murailles et Couleuvre helvétique. De façon plus anecdotiques, deux tortues exotiques relâchées en milieu naturel ont été notées : la Trachémyde écrite et la Graptémyde pseudogéographique

LA FONGE

Deux sites principaux ont été inventoriés sous l'égide de la société mycologique de Strasbourg. Du fait d'une météo chaude et très sèche, aucune poussée fraîche n'a été trouvée, et l'inventaire est constitué en majorité de champignons lignicoles (22 taxons).

Parmi ceux-ci, ont pu être observés le Polypore marginé *Fomitopsis pinicola* sur bois de feuillu ; L'amadouvier *Fomes fomentaris* aussi appelé polypore allume-feu, champignon de la famille des Polypores : redoutable parasite il s'attaque aux feuillus fragilisés surtout les hêtres ; le Lentin coquillage *Panus conchatus*, champignon lignicole de consistance élastique caractérisé par son revêtement lisse, d'une belle couleur lilacée sur le frais se décolorant en beige par le sec, et des lames décourrentes ; ou encore *Mycoacia uda* dont la fructification résupinée et fixée au substrat (bois mort), peut atteindre plusieurs centimètres de long : elle est constituée d'un support céracé sur lequel naissent des aiguillons denses et pointus de couleur jaune soufre.



(d) Botanique et mycologie font bon ménage ;
(e) Polypore marginé *Fomitopsis pinicola* ;
(f) *Mycoacia uda* ; (g) Lentin coquillage *Panus conchatus*
(photos D. Schott)



LA FLORE

Parmi les quelques 240 plantes à fleurs et fougères répertoriées, plusieurs espèces patrimoniales témoignent des prairies alluviales et marécages relictuels du Ried nord, telles l'Hottonie des marais *Hottonia palustris* ou encore la Morène *Hydrocharis morsus-ranae*. L'Euphorbe de Séguier *Euphorbia seguieriana* est quant-à-elle plutôt associée aux levées plus sèches.

Un inventaire particulier des Mousses et Hépatiques a permis d'enregistrer 24 espèces dans la forêt alluviale de la Wantzenau. Parmi les moins observées, *Riccia fluitans* est une hépatique flottante des milieux aquatiques que l'on retrouve dans les tapis de Lemnacées des eaux calmes ; *Climacium dendroides* est une hépatique des bas-marais (en forme de petit arbre) trouvé dans une dépression prairiale.

LES INSECTES (ET AUTRES BESTIOLES)

Près de 1 100 données entomologiques ont été collectées, répertoriant 276 espèces.

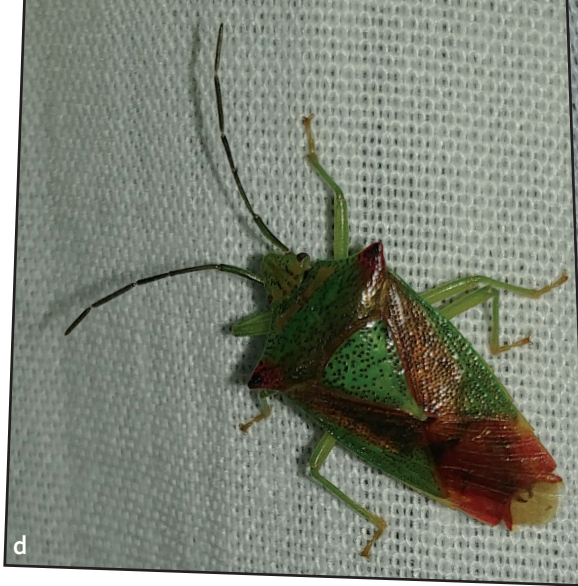
Les Araignées ont fait l'objet d'une recherche particulière cette année. Une centaine d'enregistrements a permis de recenser 69 taxons, dont 55 espèces déjà identifiées.

La météo et la variété des milieux aquatiques ont favorisé les inventaires odonatologiques. Pas moins de 27 espèces ont signalées

Odonates ont fait l'objet de presque 150 données pour 19 espèces. Les plus patrimoniales sont celles associées aux marais végétalisés, telles la Chlorocordulie à taches jaunes, l'Aeschna isocèle et l'Agrion mignon. Peu communes, deux espèces caractéristiques des mares temporaires, l'Ischnure naine et le Leste dryade ont été observées sur des petites mares du ried d'Eckwersheim.

Les papillons diurnes (Rhopalocères et Zygènes) ont fait l'objet d'une recherche intensive, favorisée par la météo ensoleillée. Malheureusement, les 350 observations ne se rapportent qu'à 35 espèces, parmi les plus répandues en Alsace. Cette faible diversité illustre une fois encore la dégradation généralisée de la qualité des habitats prairiaux, qui, même quand ils subsistent, ont été simplifiés à l'extrême le plus souvent.

De même, les papillons nocturnes (Hétérocères) ont fait l'objet d'une séance d'inventaire au piège lumineux à Bussières, dans un objectif également



pédagogique. Presque soixante-dix espèces ont pu être ainsi montrées au plus grand nombre.

Parmi les nombreux autres ordres ayant fait l'objet d'observations opportunistes, quelques espèces intéressantes ont pu être observées : le Grillon des marais (orthoptère) autour de la mare pédagogique ; le Fourmilion parisien (névroptère) ; la rare Panorpe cousine (mécoptère), contactée deux fois dans les sous-bois de la forêt alluviale de la Wantzenau ; *Scymnus ferrugatus* (micrococcinelle).

- (a) La flore, c'est partout, tout le temps !
- (b) Un Gomphe gentil *Gomphus pulchellus* s'invite (photo A. Sindt)
- (c) Une lampe au fond du jardin... et tout un monde caché s'entrouvre...
- (d) Punaise de l'aubépine *Acanthosoma haemorrhoidale*
- (e) Râtissée *Habrosyne pyritoides*
- (f) Manteau jaune *Eilema sororcula*
- (g) Le plus célèbre des vers luisants : le Petit Lampyre *Lamprohiza splendidula*
- (h) Cidarie roussâtre *Dysstroma truncata* (photos R. Moratin)

TRANCHES D'INVENTAIRES





g

(a)(b) Une édition sous le
 signe du soleil
 (c) Attention aux vélos !
 (d) Drôle d'univers
 (e, f, h, i) Perdu ? Perdu !
 (g, k) Les invités surprises de
 dernière minute
 (photos : R. Moratin,
 V. Gardet, A. Sindt)



h



k



i

i

ODONAT GRAND EST

UN RÉSEAU D'ASSOCIATIONS AU SERVICE DE LA CONNAISSANCE ET DE LA CONSERVATION DE LA NATURE

Associations membres du réseau



Les bases
de données
faunistiques
sont ouvertes à la
participation
de tous les naturalistes.

L'inscription est libre et gratuite.

www.faune-alsace.org

www.faune-champagne-ardenne.org

www.faune-lorraine.org

Visitez, participez !