

**13<sup>ème</sup> EDITION**  
**DES 24H00 DE LA BIODIVERSITE EN ALSACE**

**ORGANISEE PAR ODONAT**  
**« OFFICE DES DONNEES NATURALISTES DU GRAND EST »**

-----

**SECTEUR LAUW**  
**(Vallée de Masevaux)**

-----

**SAMEDI 03 JUIN 2023**

-----

**1ERE PARTIE FONGE**

**Groupe mycologues de la SMHR « Société Mycologique du Haut-Rhin » :**  
**Daniel DOLL (responsable de groupe) - Philippe DEFRANOUX**  
**Bernard DISS - Fabien SARRAILLON et Emilie TORRES**

**Déterminateurs des champignons :**  
**Daniel DOLL, Bernard DISS et Fabien SARRAILLON**

**Photographies réalisées par Philippe DEFRANOUX**

**(Espèces classées alphabétiquement par noms scientifiques)**



*Amanita crocea* (Quél.) Singer, 1951  
Amanite safran - Amanitales - Amanitaceae



*Amanita rubescens* Pers., 1797  
Amanite rougissante - Oronge vineuse - Amanitales - Amanitaceae



*Amanita rubescens* Pers., 1797

Amanite rougissante - Oronge vineuse - Amanitales - Amanitaceae



*Biscogniauxia nummularia* (Bull.) Kuntze, 1891 - Xylariales - Xylariaceae



*Biscogniauxia nummularia* (Bull.) Kuntze, 1891 - Xylariales - Xylariaceae



***Bjerkandera adusta* (Willd.) P. Karst., 1879**  
**Tramète brûlée - Polyporales - Hapalopilaceae**



***Chlorociboria aeruginascens***  
**(Nyl.) Kanouse ex C.S. Ramamurthi, Korf & L.R. Batra, 1958**  
**Synonyme :**  
***Chlorosplenium aeruginascens* (Nyl.) P. Karst., 1871**  
**Helotiales - Helotiaceae**



***Coprinellus domesticus* (Bolton) Vilgalys, Hopple & Jacq. Johnson, 2001**  
**Coprin domestique - Agaricales - Psathyrellaceae**





***Daedaleopsis tricolor* (Bull.) Bondartsev & Singer, 1941 (INPN)**

**Synonyme :**

***Daedaleopsis confragosa* var. *tricolor* (Bull.) Bondartsev & Singer, 1953**

**Lenzite tricolore - Polyporales - Polyporaceae**



*Fomes fomentarius* (L.) Fr., 1849  
Amadouvier - Polypore allume-feu - Polyporales - Polyporaceae



*Fomitopsis pinicola* (Sw.) P. Karst., 1881  
Polypore marginé - Polyporales - Fomitopsidaceae



***Fuscoporia ferruginosa* (Schrad.) Murrill, 1907**

**Synonyme : *Phellinus ferruginosus* (Schrad.) Pat., 1900**

**Polypore ferrugineux - Hymenochaetales - Hymenochaetaceae**

sur une branchette de *Corylus*



***Ganoderma applanatum* (Pers.) Pat., 1887**

**Synonyme : *Ganoderma lipsiense* (Batsch) G.F. Atk., 1908**

**Ganoderme plat - Ganoderme aplani - Polyporales - Ganodermataceae**



***Ganoderma applanatum* (Pers.) Pat., 1887**

**Synonyme : *Ganoderma lipsiense* (Batsch) G.F. Atk., 1908**

**Ganoderme plat - Ganoderme aplani - Polyporales - Ganodermataceae**



*Gloeophyllum sepiarium* (Wulfen) P. Karst., 1882  
Lenzite des clôtures - Gloeophyllales - Gloeophyllaceae



*Hapalopilus croceus* (Pers.) Donk, 1933  
Polypore safran - Polyporales - Hapalopilaceae





***Hymenochaete tabacina* (Sowerby) Lév., 1846**  
**Hymenochaetales - Hymenochaetaceae**

sur *Corylus avellana* L., 1753 - Noisetier - Fagales - Butulaceae



*Hypholoma fasciculare* (Huds.) P. Kumm., 1871  
Hypholome en touffes - Hypholome fasciculé - Géophile  
Nématolome en touffes - Agaricales - Strophariaceae



*Hypoxylon fuscum* (Pers.) Fr., 1849 - Xylariales - Xylariaceae



***Hypoxylon macrocarpum* Pouzar, 1978 cf - Xylariales - Xylariaceae**

**sans totalement exclure *H. rubiginosum***

« sur bois dur »



*Lenzites betulinus* (L.) Fr., 1838

Lenzite du bouleau - Tramète du bouleau - Polyporales - Polyporaceae



***Megacollybia platyphylla* (Pers.) Kotl. & Pouzar, 1972**  
Collybie à lames larges- Tricholomatales - Mycenaceae



***Megacollybia platyphylla* (Pers.) Kotl. & Pouzar, 1972**  
**Collybie à lames larges - Tricholomatales - Mycenaceae**



***Mycena polygramma* (Bull.) Gray, 1821**  
**Mycène à pied strié - Tricholomatales - Mycenaceae**



**13<sup>ème</sup> EDITION**  
**DES 24H00 DE LA BIODIVERSITE EN ALSACE**

**(ORGANISEE PAR ODONAT « OFFICE DES DONNEES  
NATURALISTES DU GRAND EST)**

-----

**SECTEUR LAUW**  
**(Vallée de Masevaux)**

-----

**SAMEDI 03 JUIN 2023**

-----

**2EME PARTIE FONGE**

**Groupe mycologues de la SMHR « Société Mycologique du Haut-Rhin » :**  
**Daniel DOLL (responsable de groupe) - Philippe DEFRANOUX**  
**Bernard DISS - Fabien SARRAILLON et Emilie TORRES**

**Déterminateurs des champignons :**  
**Daniel DOLL, Bernard DISS et Fabien SARRAILLON**

**Détermination des myxomycètes :**  
**avec l'aide de Bernard WOERLY « Dét. exsiccata »**

**Photographies réalisées par Philippe DEFRANOUX**

**(Espèces classées alphabétiquement par noms scientifiques)**



***Nemania serpens* (Pers.) Gray, 1821**

**Synonyme : *Hypoxylon serpens* (Pers.) J. Kickx f., 1835**

**Xylariales - Xylariaceae**

Hypoxylon sur :

*Salix caprea* L., 1753

Saule marsault - Saule des chèvres - Malpighiales - Salicaceae



***Neoboletus erythropus* (Pers.) C. Hahn, 2015**  
**Synonyme : *Boletus erythropus* Pers., 1796**  
**Bolet à pied rouge - Boletales - Boletaceae**



***Phellinus hartigii* (Allesch. & Schnabl) Pat., 1903**  
**Polypore du sapin - Phellin de Hartig**  
**Hymenochaetales - Hymenochaetaceae**



***Piptoporus betulinus* (Bull.) P. Karst., 1881**  
**Polypore du bouleau - Polyporales - Fomitopsidaceae**



***Russula carpini* R. Girard & Heinem., 1956**  
**Russule des charmes - Russulales - Russulaceae**



*Russula cyanoxantha* (Schaeff.) Fr., 1863  
Russule charbonnière - Russulales - Russulaceae  
« Carrière CSA »



*Russula cyanoxantha* (Schaeff.) Fr., 1863  
Russule charbonnière - Russulales - Russulaceae



*Schizophyllum commune* Fr., 1815  
Schizophylle commun - Schizophyllales - Schizophyllaceae



*Schizopora paradoxa* (Schrad.) Donk, 1967  
Hymenochaetales - Schizoporaceae





***Schizopora paradoxa* (Schrad.) Donk, 1967**  
**Hymenochaetales - Schizoporaceae**



*Scutellinia scutellata* (L.) Lambotte, 1887  
Pézize en bouclier - Pezizales - Pyronemataceae



***Stereum hirsutum* (Willd.) Pers., 1800**  
**Stérée hirsute - Polyporales - Stereaceae**



*Trametes gibbosa* (Pers.) Fr., 1838  
Tramète bossue - Polyporales - Polyporaceae



*Trametes hirsuta* (Wulfen) Pilát, 1939  
Tramète hirsute - Polyporales - Polyporaceae



*Trametes versicolor* (L.) Lloyd, 1921  
Tramète versicolore - Tramète à couleur changeante  
Polyporales - Polyporaceae



*Trichaptum abietinum* (Pers. ex J.F. Gmel.) Ryvardeen, 1972  
Tramète lilas - Polyporales - Polyporaceae



*Trichaptum abietinum* (Pers. ex J.F. Gmel.) Ryvardeen, 1972  
Tramète lilas - Polyporales - Polyporaceae



**Les Allemands parlent de Giraffenholtz et l'incriminent à :**

***Xylaria longipes* Nitschke, 1867 - Xylariales - Xylariaceae**

**Les champignons colonisent le bois, puis le noir provient de la mélanine et les lignes blanches sont des lignes de démarcation entre concurrents. (Précisions de Daniel DOLL)**

# MYXOMYCETES



*Fuligo septica* (L.) F.H. Wigg., 1780  
Fleur de tan - Physarales - Physaraceae





***Lycogala epidendrum* (J.C. Buxb. ex L.) Fr., 1829**  
**Liceales - Reticulariaceae**

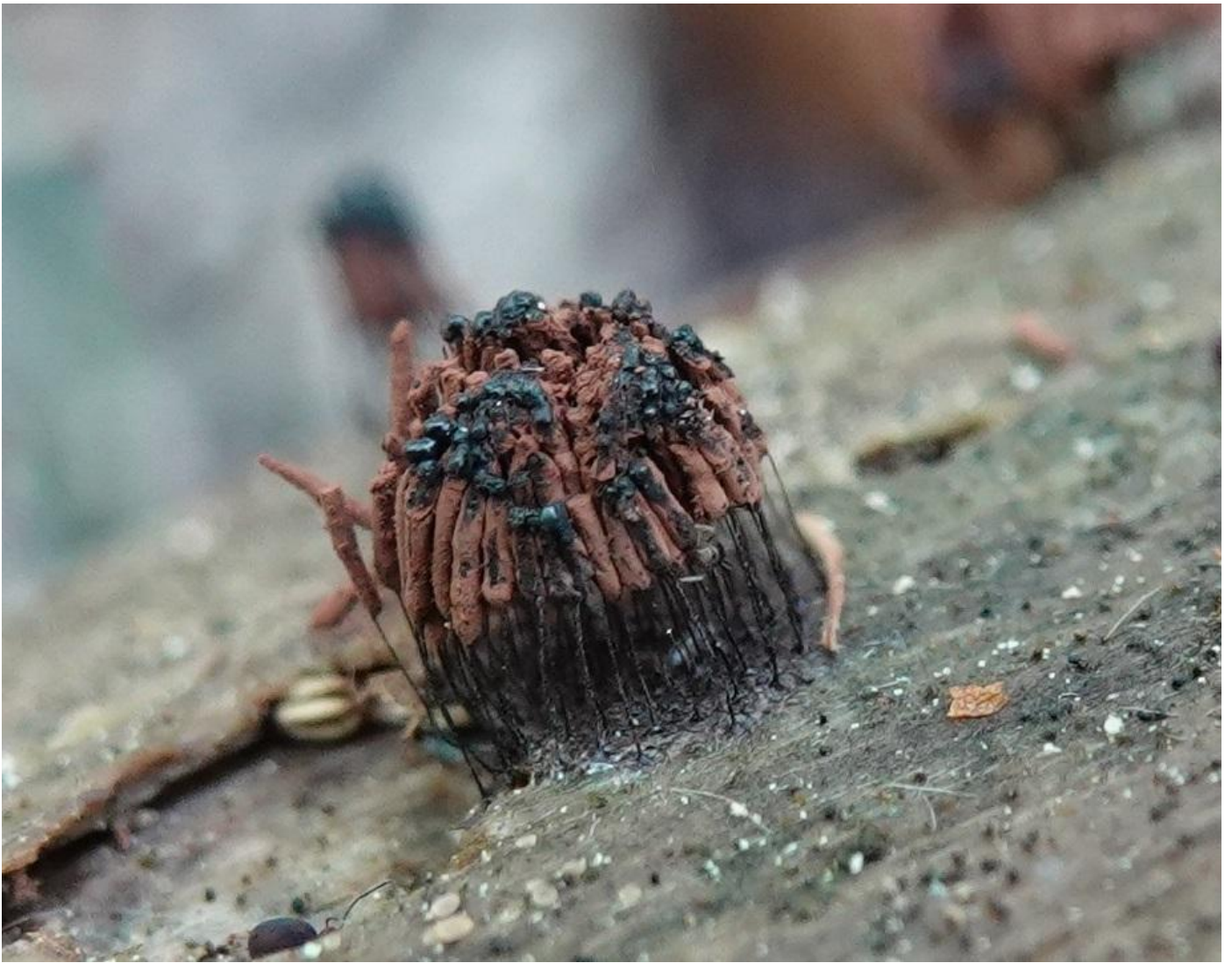
**L'espèce a été éclatée en une 60ne de taxons génétiques différents  
suite aux analyses ADN.**



*Stemonitis axifera* (Bull.) T. Macbr., 1889 - Stemonitales - Stemonitidaceae



*Stemonitis axifera* (Bull.) T. Macbr., 1889 - Stemonitales - Stemonitidaceae



*Stemonitis axifera* (Bull.) T. Macbr., 1889 - Stemonitales - Stemonitidaceae



***Tubifera ferruginosa* (Batsch) J.F. Gmel., 1791 - Liceales - Reticulariaceae**



*Tubifera ferruginosa* (Batsch) J.F. Gmel., 1791 - Liceales - Reticulariaceae



*Tubifera ferruginosa* (Batsch) J.F. Gmel., 1791 - Liceales - Reticulariaceae

# LICHEN



**Lichen indéterminé « une sur pierre »**

**Vraisemblablement :**

***Sarcogyne regularis* Körb., 1855 - Acarosporales - Acarosporaceae**

**ou**

***Amandinea punctata* (Hoffm.) Coppins & Scheid., 1993**

**Teloschistales - Physciaceae**

(Échantillon déterminé par Brigitte CHANTRIAUX)



**13<sup>ème</sup> EDITION**  
**DES 24H00 DE LA BIODIVERSITE EN ALSACE**

**(ORGANISEE PAR ODONAT « OFFICE DES DONNEES  
NATURALISTES DU GRAND EST)**

-----

**SECTEUR LAUW**  
**(Vallée de Masevaux)**

-----

**SAMEDI 03 JUIN 2023**

-----

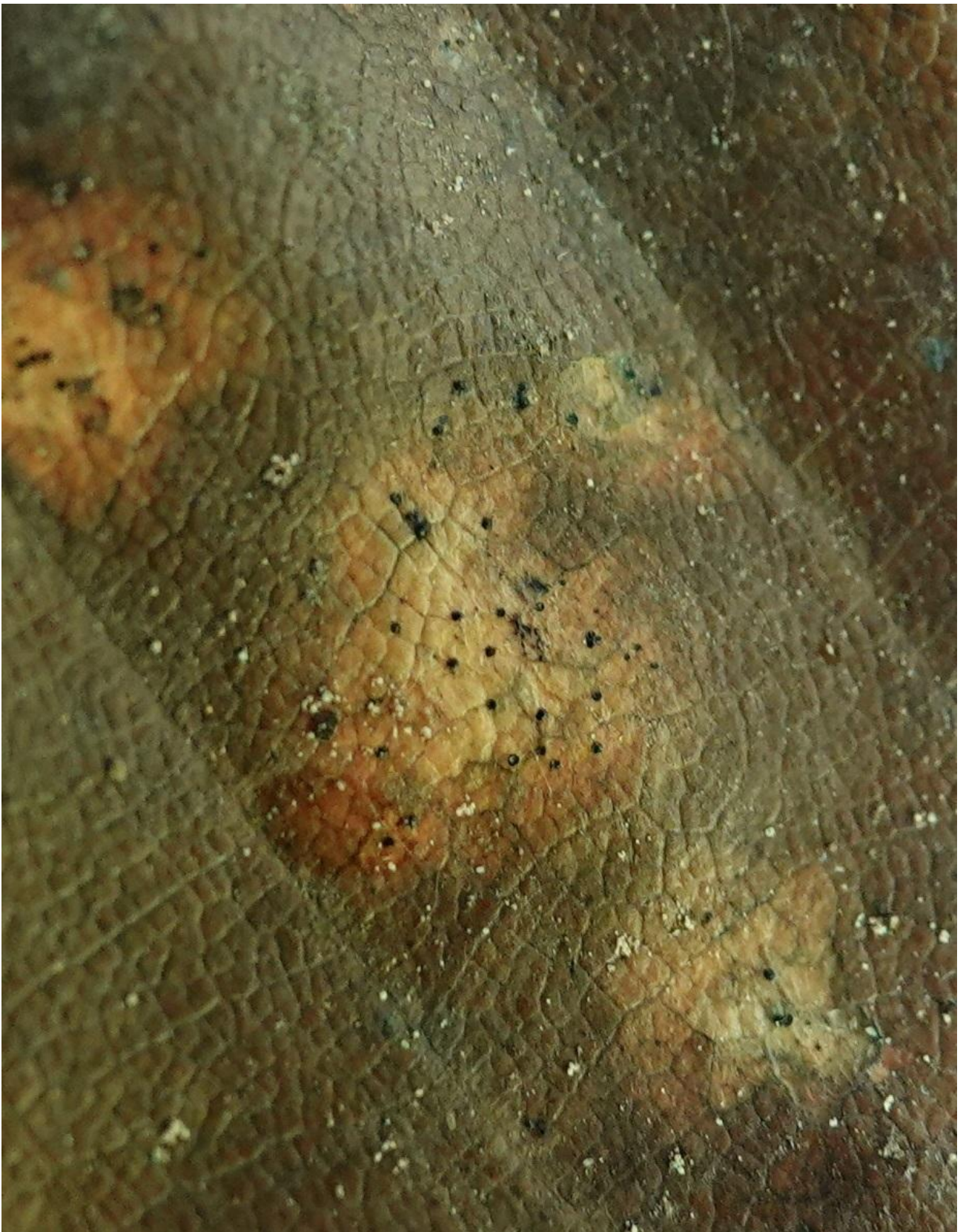
**3EME PARTIE FONGE « MICROMYCETES »**

**Groupe mycologues de la SMHR « Société Mycologique du Haut-Rhin » :**  
**Daniel DOLL (responsable de groupe) - Philippe DEFRANOUX**  
**Bernard DISS - Fabien SARRAILLON et Emilie TORRES**

**Déterminateurs des micromycètes : Daniel DOLL**

**Photographies réalisées par Philippe DEFRANOUX**

**(Espèces classées alphabétiquement par noms scientifiques)**



***Asteromella maculiformis* (Saccardo) Petrak, 1929**  
**Incertae sedis**

sur une feuille de hêtre



*Asteromella quercifolii* C. Massal. "Dothideomycetes genera incertae sedis"

sur une feuille morte de :

*Quercus rubra* L., 1753 - Chêne rouge d'Amérique - Fagales - Fagaceae



***Asteromella quercifolii* C. Massal. "Dothideomycetes genera incertae sedis"**

sur une feuille morte de :

*Quercus rubra* L., 1753 - Chêne rouge d'Amérique - Fagales - Fagaceae



***Epichloe typhina* (Pers.) Tul. & C. Tul., 1865**  
**Quenouille des graminées - Hypocreales - Clavicipitaceae**

sur la plante :

*Dactylis glomerata* L., 1753 -Dactyle aggloméré - Pied-de-poule  
Poales - Poaceae « Carrière CSA »



***Epichloe typhina* (Pers.) Tul. & C. Tul., 1865**  
**Quenouille des graminées - Hypocreales - Clavicipitaceae**

sur la plante :

*Dactylis glomerata* L., 1753 - Dactyle aggloméré - Pied-de-poule  
Poales - Poaceae



***Ramularia rubella* (Bonord.) Nannf., 1950**  
**Capnodiales - Mycosphaerellaceae**

Ascomycète sur :

*Rumex obtusifolius* L., 1753  
Patience à feuilles obtuses - Oseille à feuilles obtuses - Patience sauvage  
Parelle à feuilles obtuses - Rumex à feuilles obtuses  
Caryophyllales - Polygonaceae



***Ramularia rubella* (Bonord.) Nannf., 1950**  
**Capnodiales - Mycosphaerellaceae**

Ascomycète sur :

*Rumex obtusifolius* L., 1753  
Patience à feuilles obtuses - Oseille à feuilles obtuses - Patience sauvage  
Parelle à feuilles obtuses - Rumex à feuilles obtuses  
Caryophyllales - Polygonaceae





*Septoria desmazieresii* Sacc.

Synonyme : *Septoria hederæ* Desm., 1843

Capnodiales - Mycosphaerellaceae

Ascomycète sur une feuille de lierre.

(Présence de pycnides)



*Septoria desmazieresii* Sacc.  
Synonyme : *Septoria hederæ* Desm., 1843  
Capnodiales - Mycosphaerellaceae

Ascomycète sur une feuille de lierre.



***Ustilago avenae* (Pers.) Rostr., 1890 - Ustilaginales - Ustilaginaceae**

Charbon sur :

*Arrhenatherum elatius* (L.) P. Beauv. ex J. Presl & C. Presl, 1819

Fromental élevé - Avoine élevée - Fromental - Fénasse

Poales - Poaceae

# OÏDIUMS



***Blumeria graminis* (DC.) Speer, 1975 - Erysiphales - Erysiphaceae**

sur :

*Milium effusum* L., 1753

Millet diffus - Millet épars - Millet étalé - Mil diffus - Poales - Poaceae



***Erysiphe alphitoides* (Griffon & Maubl.) U. Braun & S. Takam., 2000**

**Synonyme :**

***Microsphaera alphitoides* Griffon & Maubl., 1912**

**Oïdium du Chêne - Erysiphales - Erysiphaceae**



***Erysiphe alphitoides* (Griffon & Maubl.) U. Braun & S. Takam., 2000**

**Synonyme :**

***Microsphaera alphitoides* Griffon & Maubl., 1912**

**Oïdium du Chêne - Erysiphales - Erysiphaceae**



***Erysiphe euonymi* DC., 1815 - Erysiphales - Erysiphaceae**

sur Fusain



***Sphaerotheca aphanis* (Wallr.) U. Braun, 1982**

**Synonyme : *Podosphaera aphanis* (Wallr.) U. Braun & S. Takam., 2000**

**Erysiphales - Erysiphaceae**

sur :

*Geum urbanum* L., 1753

Benoîte des villes - Benoîte commune - Herbe de saint Benoît

Rosales - Rosaceae





***Sawadaea bicornis* (Wallr.) Homma, 1937 - Erysiphales - Erysiphaceae**

sur :

*Acer pseudoplatanus* L., 1753

Érable sycomore - Grand Érable - Érable faux platane

Sapindales - Sapindaceae

# ROUILLES



***Melampsorella caryophyllacearum* (DC.) J. Schröt., 1874**

**Dorge du sapin - Chaudron - Rouille balai de sorcière**

**Uredinales - Pucciniastraceae**

sur

***Abies alba* Mill., 1768**

**Sapin blanc - Sapin pectiné - Pinales - Pinaceae**



***Puccinia opizii* Bubák, 1902 - Pucciniales - Pucciniaceae**

sur :

*Lactuca muralis* (L.) Gaertn., 1791

Laitue des murs - Mycélide des murs - Mycélis des murs - Pendrille

Asterales - Asteraceae



***Puccinia opizii* Bubák, 1902 - Pucciniales - Pucciniaceae**

sur :

*Lactuca muralis* (L.) Gaertn., 1791 - Laitue des murs - Asterales - Asteraceae



***Puccinia opizii* Bubák, 1902 - Pucciniales - Pucciniaceae**

sur :

*Lactuca muralis* (L.) Gaertn., 1791

Laitue des murs - Mycélide des murs - Mycélis des murs - Pendrille

Asterales - Asteraceae



***Puccinia opizii* Bubák, 1902 - Pucciniales - Pucciniaceae**

sur :

*Lactuca muralis* (L.) Gaertn., 1791

Laitue des murs - Mycélide des murs - Mycélis des murs - Pendrille

Asterales - Asteraceae



***Puccinia opizii* Bubák, 1902 - Pucciniales - Pucciniaceae**

sur :

*Lactuca muralis* (L.) Gaertn., 1791

Laitue des murs - Mycélide des murs - Mycélis des murs - Pendrille

Asterales - Asteraceae



***Uromyces ficariae* (Schumach.) Lév., 1860 - Pucciniales - Pucciniaceae**

Rouille sur une feuille de Ficaire.





***Uromyces poae* Rabenh., 1866 cf - Pucciniales - Pucciniaceae**

Rouille sur :

*Poa nemoralis* L., 1753

Pâturin des bois - Pâturin des forêts - Poales - Poaceae



*Uromyces scutellatus* (Schrank) Lév., 1847 - Pucciniales - Pucciniaceae

**Rouille du pois**

sur :

*Euphorbia cyparissia* L., 1753

Euphorbe Petit-Cyprès - Euphorbe faux cyprès

Malpighiales - Euphorbiaceae



**Vraisemblablement :**

***Sarcogyne regularis* Körb., 1855 - Acarosporales - Acarosporaceae**

**ou**

***Amandinea punctata* (Hoffm.) Coppins & Scheid., 1993**

**Teloschistales - Physciaceae**