



Communauté de Communes  
de Bruyères, Vallons des Vosges

ZOOM SUR...

# La faune urbaine

*Espèces et menaces*

La CCB2V est une Communauté de Communes qui se classe parmi les peu à très peu dense (60 habitants au km<sup>2</sup>). Donc pourquoi s'intéresser aux milieux urbains ?

Les zones urbaines abritent une biodiversité importante et souvent méconnue. L'urbanisation et les modes de vies qui lui sont associés ont de nombreuses conséquences pour cette biodiversité. Les éléments bâtis et les infrastructures, leur gestion, les sources de pollution (lumineuse, sonore, chimique) ainsi que la gestion de la nature sont autant d'éléments pouvant fortement influencer les espèces des milieux urbains. Cela peut aller du changement de comportement à la disparition d'une espèce sur le territoire. Au contraire, les zones urbaines peuvent également être favorables au développement et au maintien de la biodiversité et d'espèces patrimoniales ! Tout le monde peut y participer : habitants, entreprises et élus. En effet, comprendre les espèces qui nous entourent pour mieux les prendre en compte peut avoir un impact positif majeur pour elles.

Pour enrayer ces phénomènes, tout le monde peut y participer : habitants, entreprises, élus. En effet, les zones urbaines peuvent être favorables au développement et au maintien d'une biodiversité riche ! Il suffit de prendre en compte les espèces qui nous entourent et de les comprendre.

## DES CHAUVES-SOURIS CHEZ MOI !

Les chauves-souris sont les seuls mammifères capables de vol actif. Discrètes et nocturnes, petites et silencieuses, elles restent encore méconnues. Depuis 1976, toutes les espèces de chauves-souris sont protégées en France. Leur habitat est également protégé par la Directive européenne Habitats-Faune-Flore de 1992 et par l'arrêté ministériel du 23 avril 2007.



Hirondelle de fenêtre - N. HOFFMAN

En Lorraine, on compte à l'heure actuelle 24 espèces de chauves-souris. Sur la CCB2V, 15 de ces espèces sont connues pour occuper les bâtiments ou chasser aux alentours et dans les villages.

Si l'on associe bien souvent les chauves-souris avec les milieux souterrains, elles occupent également, en fonction des saisons, les arbres, et bien sûr, nos habitations ! Elles peuvent occuper de nombreux gîtes dans une maison, qu'il s'agisse du grenier, des combles, de la grange, de la cave, mais aussi de plus petits espaces insoupçonnés : derrière nos volets, sous le bardage ou les tuiles du toit, dans les fissures de la maçonnerie ou dans les disjointements des portes et fenêtres. Vous habitez en immeuble ? Elles y sont aussi ! Dans les caissons de vos volets, dans les espacements entre les plaques de béton, dans les caves ou le vide sanitaire.

Soyez attentif à la tombée de la nuit, vous les verrez sortir des clochers ou des vieux bâtiments, et partir chasser dans les villes et villages !



## LA PIPISTRELLE COMMUNE

Une de nos plus petite chauves-souris, mais aussi la plus connue en Lorraine ! Elle chasse près des habitations, même en ville, et gîte en hiver comme en été dans les bâtiments anciens et modernes.



Les chauves-souris sont fidèles à leurs gîtes, elles reviennent d'année en année et la destruction d'un seul gîte peut constituer un événement majeur à l'échelle de ces animaux.

Le saviez-vous ?

- Les chauves-souris sont inoffensives et utiles ;
- Ce ne sont pas des rongeurs, elles ne consomment ni les isolants, ni les boiseries, ni les plâtres ;
- Elles n'aménagent pas de nid, n'apportent aucun matériau et n'utilisent que des espaces existants ;
- Elles ne s'accrochent jamais dans les cheveux ;
- Leurs déjections (guano) est un excellent engrais naturel au jardin !

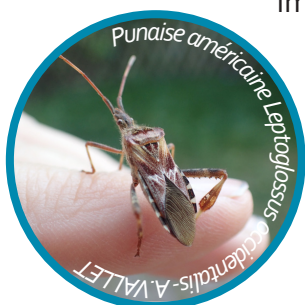
## COMMENT SAUVEGARDER LES GÎTES À CHIROPTÈRES DANS LES BÂTIMENTS ?

L'opération « refuge pour les chauves-souris », soutenu au niveau national par la SFPEM, permet de s'engager concrètement dans la protection de ces espèces.



## DES INSECTES ET DES VILLES

Il arrive régulièrement qu'au printemps, les habitations soient envahies d'insectes. La Mouche d'automne, la Punaise américaine ou la Coccinelle asiatique sont les plus fréquentes. Ces insectes doivent trouver un endroit hors gel pour passer la mauvaise période. Une maison est un endroit idéal ! Trouver par où elles sont rentrées est quasiment impossible vu leurs petites tailles. Lors de leur réveil aux premières chaleurs du printemps, ils ont pour réflexe de se diriger vers la lumière (en général les fenêtres), d'où



les rassemblements observés. Il suffit alors d'ouvrir les fenêtres pour les faire sortir !

## OISEAUX DES MILIEUX URBAINS

Les hirondelles rustiques et de fenêtre et le Martinet noir égayent nos printemps et nos été et régulent naturellement les populations d'insectes ! Mais d'autres espèces, également en déclin et plus méconnues, s'adaptent de plus en plus au milieu urbain en compensation de la dégradation des milieux agricoles : Linotte mélodieuse, Chardonneret élégant et Serin cini (classés vulnérables sur la Liste Rouge des oiseaux nicheurs menacés de France) se nourrissent de petites graines d'herbacées qui disparaissent des cultures.

## COMMENT AGIR ?

Des mesures simples peuvent être mises en place :

- Lutter contre la pollution lumineuse (remplacer les luminaires inadaptés, éteindre les lumières des magasins, éteindre une partie de la nuit les lumières publiques, etc.) ;
- Mettre en œuvre une gestion écologique des zones végétalisées et « naturelles » en milieu urbanisé en créant des aménagements favorables à la biodiversité (mares, haies, friches), en espaçant les tontes et fauches, préserver, privilégier et planter des espèces locales (fleurs, haies, arbrisseaux) ;
- « accueillir la faune urbaine » en aménageant son jardin, son balcon ;
- Supprimer l'utilisation de produits phytosanitaires

## LIENS UTILES

> <https://boutique.lpo.fr/nos-dossiers/astuces-et-bons-plans/resolution-n-5-j-accueille-la-faune-urbaine//>

## CONTACTEZ-LES

- > SFPEM : [www.sfpepm.org/operation-refuge-pour-les-chauves-souris.html](http://www.sfpepm.org/operation-refuge-pour-les-chauves-souris.html)
- > CPEPESC Lorraine
- > Refuges LPO ! <https://refuges.lpo.fr/>
- > Communauté de communes de Bruyères, Vallons des Vosges