

Évolution de la population de Faucon pèlerin
dans le Grand EstOffice
des données
naturalistes
du Grand Est

Odonat

Le Faucon pèlerin (*Falco peregrinus*) est un oiseau d'intérêt communautaire. Répandu sur l'ensemble du paléarctique occidental, ce faucon niche majoritairement dans les parois rocheuses et parfois sur des bâtiments élevés en milieu urbain ou des pylônes haute-tension. La période de reproduction s'étale de janvier à juillet. Le Faucon pèlerin est spécialisé dans la prédation des oiseaux. En France, la répartition de cette espèce correspond à celle des escarpements rocheux ainsi que sur certains secteurs de plaine. Dans la région Grand Est (comme ailleurs), le piégeage, le dénichage et l'intoxication par les pesticides ont provoqué une chute dramatique des populations du Faucon pèlerin dans les années 60-70. En 1976, il ne restait plus que 8 couples, situés dans le massif vosgien.

Suite à la protection totale des rapaces en France, à la réglementation de l'utilisation des pesticides en Europe et aux campagnes de surveillance et de sensibilisation, les populations ont progressé à partir du milieu des années 1980.

Toutefois, le développement des sports de pleine nature et loisirs divers, l'accroissement des travaux sylvicoles en période de reproduction, l'extension croissante de la population de Grand-duc d'Europe sont des facteurs susceptibles de peser négativement sur la dynamique de la population du Faucon pèlerin sur la zone d'étude.

Les facteurs qui ont eu une influence positive sur le descripteur sont le suivi, les conditions météorologiques favorables, la surveillance et la protection des sites de reproduction, et la sensibilisation des usagers des sites de reproduction (sport de pleine nature pour les milieux rupestres) et des industriels (carrières en roche massive).

Le descripteur représente le nombre total de territoires occupés par le Faucon pèlerin sur la Région Grand Est (exceptée la zone « plaine Lorraine ») pendant la période de nidification.


124
territoires
occupés
en 2021
62 couples
en
"Nidification
certaine"
85 jeunes à
l'envol
en 2021

Une population en augmentation dans le Grand Est en 2021...

Le réseau de bénévoles et de salariés a recensé 124 territoires de Faucon pèlerin occupés pendant la période de reproduction en 2021 dans la Région Grand Est sans compter la zone « plaine Lorraine ».

En 2020, sur l'ensemble du Grand Est (sans la « plaine Lorraine »), 97 territoires avaient été comptabilisés, 91 territoires en 2019 et 97 en 2018.

Pour chacun des territoires occupés en 2021, un indice de nidification a été attribué. Ainsi, 26 sites ont été classés en "Nidification possible", 36 en "Nidification probable" et enfin 62 en "Nidification certaine".

En outre, d'autres informations concernant la nidification de l'espèce ont été obtenues et notamment la productivité en 2021 :

- 85 jeunes à l'envol ont été recensés (79 en 2020 et 93 en 2019)

- 9 nichées à 1 jeune, 12 à 2 j., 12 à 3 j., 4 à 4 j.

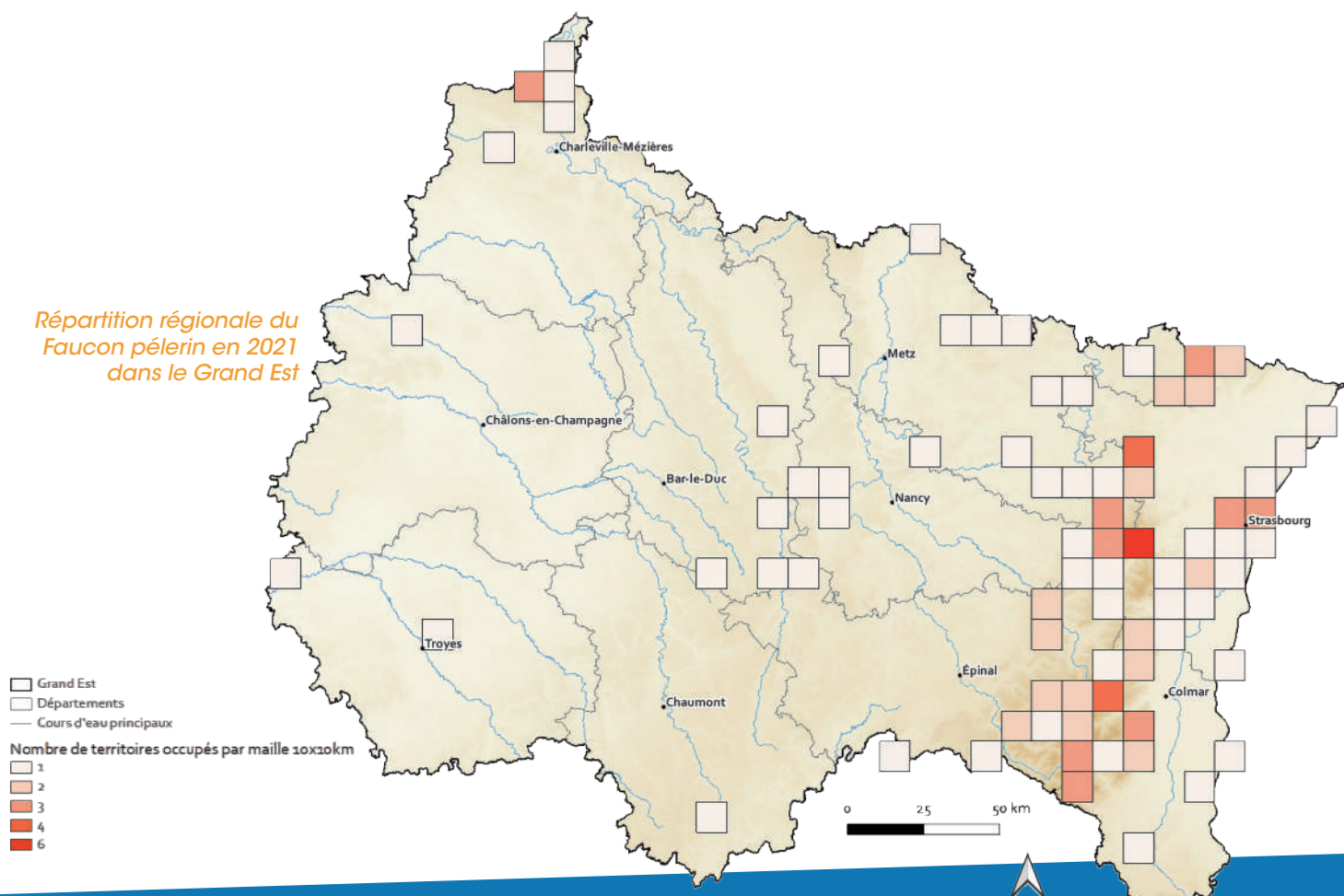
- 23 échecs ont été répertoriés (25 en 2020 et 19 en 2019).

Contrairement à 2018, seules sont comptabilisées

depuis 2019 les données de présence durant la période de nidification. En effet, les données d'absence ne sont pas systématiquement reportées dans les bases de données Faune ou remontées aux coordinateurs locaux ; néanmoins au moins 197 sites ont pu être prospectés en 2021.

La répartition du Faucon pèlerin en période de nidification varie peu par rapport aux années 2018 et 2019, cette espèce étant fidèle à ses sites de reproduction d'une année sur l'autre. On note toutefois une expansion en Lorraine en dehors du massif vosgien. Il est présent dans le massif vosgien, la plaine d'Alsace, en Lorraine (présent également en plaine Lorraine mais les données sont manquantes), le long de la Meuse dans les Ardennes. Les densités les plus fortes sont relevées dans les Vosges moyennes, puis dans les Hautes-Vosges.

Répartition régionale du Faucon pèlerin en 2021 dans le Grand Est



... mais des disparités régionales !

Du fait de l'hétérogénéité du suivi, du peu de données sur les facteurs influençant le descripteur, de la durée du suivi dans le cadre de l'OGEB (4 ans), l'analyse de l'augmentation en 2021 fait l'objet d'incertitudes.

De manière générale, la pression d'observation a été plus forte en 2021 qu'en 2020 du fait de l'absence de confinement relatif à la crise sanitaire. De plus, davantage de prospections ont été réalisées dans le Parc Naturel Régional du Ballon des Vosges. On observe ainsi une augmentation des sites occupés dans ce secteur par rapport aux années précédentes. En Lorraine, on observe également une augmentation du nombre de sites occupés en dehors du massif vosgien due à l'augmentation de la population de Faucons pèlerins en plaine. Dans le massif ardennais, le nombre de sites occupés augmente de nouveau, avec une amélioration du succès reproducteur. Les risques de dérangement sont toujours présents et restent à surveiller. Dans le reste de la Champagne, la population est plutôt stable depuis 3 ans.

Sur une plus longue période, plusieurs facteurs combinés pourraient expliquer la baisse enregistrée en Alsace entre 2013 et 2019 :

- Recolonisation du massif vosgien par le Grand-duc d'Europe qui a supplanté le Faucon pèlerin sur certains sites de nidification ;
- Influence négative des dérangements causés par les pratiques de loisir en pleine expansion et par les travaux sylvicoles avec une augmentation des échecs de reproduction ou de l'abandon de sites de reproduction ;
- Baisse du suivi et de la pression d'observation sur certains secteurs ;

- Conditions météorologiques défavorables (neige, précipitations) lors de la couvaison et de l'éclosion.

Une augmentation des sites occupés est de nouveau observée depuis 2019 en plaine d'Alsace et dans le massif vosgien. Cependant, sur ce dernier, le nombre de nidifications certaines est le même qu'en 2020 (au plus bas depuis 2003) et le succès reproducteur sur les sites rupestres continue de diminuer. D'autres couples présents ne sont pas reproduits du fait de dérangements anthropiques ou de la présence du Grand-duc d'Europe. À noter qu'il n'y a pas de transfert de la population des sites rupestres vers les sites de plaine, ces oiseaux étant généralement fidèles aux milieux où ils sont nés.

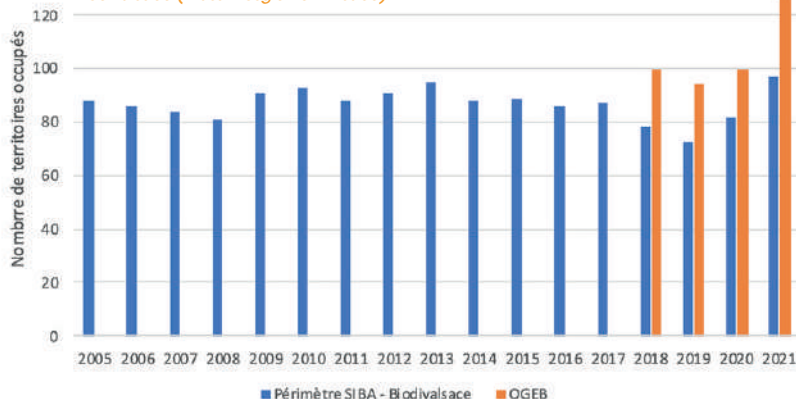
Agir

Afin de préserver l'espèce et empêcher son déclin en milieu rupestre, il est urgent de :

- Analyser plus finement les causes de la baisse du succès reproducteur de l'espèce en milieu rupestre ;
- Maintenir le suivi des sites de reproduction naturels ou artificiels ;
- Sensibiliser et intervenir auprès des propriétaires, des gestionnaires et toute personne susceptible d'interagir sur les sites de nidification ;
- Mettre en place des mesures de protection (zones de quiétude, conservation du nid, APPB, etc.).

Évolution du nombre de territoires occupés de Faucon pèlerin en période de reproduction entre 2005 et 2021

Résultats du suivi dans le Grand Est (sans la zone « plaine Lorraine ») et sur le périmètre SIBA et Biodivalsace (massif vosgien et l'Alsace)



Quelques chiffres clés

Augmentation de 27% des territoires occupés par rapport à 2020

85 jeunes à l'envol pour 23 échecs de reproduction

63% des couples classés en "Nidification certaine"



Méthodologie

Nature de l'indicateur

Questions évaluatives auxquelles il répond Comment évoluent les populations d'espèces (faune, flore, fonge) rupicoles ?

Origine Le suivi est réalisé depuis 2006 en Alsace et dans le massif vosgien dans le cadre du programme SIBA puis Biodivalsace, et à l'échelle du Grand Est depuis 2018 dans le cadre de l'OGEB.

Coordinateurs (collecte des données et/ou analyse) Aymeric MIONNET (LPO Champagne-Ardenne), l'association Nature Haute-Marne et l'Association Nature du Nogentais pour les départements de la Marne, Haute-Marne et Aube - Nicolas HARTER (ReNArd) pour le département des Ardennes - Guillaume LEBLANC (LOANA) et Nicolas HOFFMANN (LPO Grand Est) pour les départements lorrains - Guy RITTER (LPO Alsace) pour les Vosges haut-rhinoises, Parcs Naturels Régionaux des Vosges du Nord et des Ballons des Vosges - Jean-Marie BALLAND (LPO) pour le département des Vosges - Denis DUJARDIN (LPO Alsace) pour les Vosges moyennes bas-rhinoises - Marie-France CHRISTOPHE et Olivier STECK (LPO Alsace) pour la plaine Bas-Rhinoise et les centres urbains - André LUTZ et Claude KURTZ (SOS Faucon pèlerin - Lynx) pour les Vosges du Nord - David HACKEL (LPO Moselle) pour par la partie du massif vosgien du département de la Moselle - Delphine LACUISSE (LPO Alsace) : coordination globale et analyse

Région Grand Est exceptée la zone « plaine Lorraine »

Description des données Nombre de territoires occupés

Étendue temporelle 2021

Méthode d'acquisition*** Le protocole est standardisé avec deux passages annuels au minimum, en début et en fin de nidification (février-mars et mai-juin), réalisés principalement par des bénévoles. Les sites de nidification suivis sont des sites qui ont été pour la plupart occupés historiquement par l'espèce. Il s'agit de sites rupestres et anthropiques. Pour le massif vosgien et les départements du Bas-Rhin et Haut-Rhin, le nombre de couples est connu de manière quasi exhaustive. En Lorraine, la zone « plaine Lorraine » n'est plus prise en compte en 2021, le coordinateur ne souhaitant pas communiquer les données précises concernant le secteur. Les sites concernés ont donc aussi été retirés des chiffres des années précédentes, afin de pouvoir établir des comparaisons cohérentes. En Champagne-Ardenne, les sites du massif ardennais sont suivis de manière systématique. Le reste des sites connus en Lorraine et Champagne-Ardenne sont suivis de manière partielle ou opportuniste.

Fréquence d'actualisation Annuelle

POUR ALLER PLUS LOIN

Atlas des oiseaux d'Alsace

Les oiseaux de Champagne-Ardenne

Atlas des oiseaux de France métropolitaine – Volume 1

<https://rapaces.lpo.fr/faucon-pelerin/presentation>

PARTICIPER A LA COLLECTE DES DONNÉES

En saisissant toutes vos observations de Faucon pèlerin dans l'un des portails de Faune Grand Est :

<https://www.faune-alsace.org/>

<https://www.faune-lorraine.org/>

<https://www.faune-champagne-ardenne.org/>



COLLECTE DES DONNÉES

L'aboutissement de ce document repose sur la participation de nombreux observateurs, le plus souvent bénévoles.

Merci aux nombreux observateurs qui ont participé à cette enquête et à l'ensemble des associations investies dans ce suivi.

COMITÉ DE RELECTURE

Sébastien Didier (LPO Alsace)

Nicolas Harter (ReNArd)

Sarah Baouch (ODONAT Grand Est)

ÉLABORATION

Rédaction : Delphine LACUISSE - LPO Alsace

Photo : David Hackel

Cartographie : LPO Alsace & ODONAT Grand Est

Mise en page : ODONAT Grand Est