

Année 2017

Office
des données
naturalistes
du Grand Est

Odonat

Rapport d'activité

Assemblée générale - 05 Juillet 2018

*La fédération
ODONAT Grand Est*

21 associations

131 salariés

10 100 membres

*au service de la connaissance
et de la conservation de la
nature*

Préambule

En 2016, en réponse à la réforme territoriale, un collectif d'associations s'est constitué afin de construire ensemble le projet d'une fédération des associations naturalistes investies dans l'étude et la connaissance des espèces et des milieux naturels ainsi que dans la collecte et la valorisation des bases de données dans la Région Grand Est, dans un objectif de conservation des espèces et des milieux naturels.

Plusieurs réunions de travail ont été nécessaires pour aboutir à la rédaction de statuts fédérateurs. Le choix concerté a été fait de conserver la structure existante ODONAT Alsace et d'élargir son domaine de compétence sur le territoire de la nouvelle grande région.

C'est ainsi qu'est née le 28 juillet 2016, la fédération ODONAT Grand Est, au sein d'une assemblée extraordinaire qui a modifié ses statuts, sur la base des réunions préalables au sein du collectif. Le territoire couvert par la fédération suit ainsi les nouvelles frontières administratives régionales.

Par son rôle fédérateur et de soutien à ses associations membres, ODONAT Grand Est favorise la collecte et le traitement des données naturalistes par les spécialistes professionnels ou bénévoles, afin de faciliter leur diffusion et d'optimiser leur utilisation.

Cette association à but non lucratif est agréée dans le cadre régional au titre de la protection de la nature et de l'environnement et de l'amélioration du cadre de vie (arrêté préfectoral du 25 juillet 2000). En 2013 l'association a reçu en complément l'agrément au titre de l'article L. 141-1 du code de l'environnement, dans un cadre régional.

Structuration et dynamisation du réseau

Un travail conséquent a ainsi été mené depuis 2016 pour tisser les liens de la fédération avec son réseau et monter des projets fédérateurs multi-partenariaux d'envergure régionale.

Au terme de l'année 2017, ODONAT Grand-Est fédérait 21 structures associatives réparties en Champagne-Ardenne, en Lorraine et en Alsace. 2017 a notamment été marqué par l'adhésion de deux nouvelles structures à la fédération Grand Est : NEOMYS et le Groupe Tétras Vosges.

Les travaux menés en 2017 ont principalement porté sur le développement, la rencontre et l'organisation de son réseau. Des outils de communication, de collaboration et une journée d'échange à destination des salariés a été organisée à l'automne 2017. Cette journée a rassemblé 27 participants de 13 associations membres. Le bon fonctionnement du réseau associatif repose sur des échanges entre administrateurs bénévoles lors des conseils d'administrations et réunions de bureau mais également sur une collaboration entre salariés pour la concrétisation des programmes. Cette journée était donc l'occasion pour l'ensemble des salariés de se rencontrer, pour la plupart pour la première fois. Des besoins fondamentaux ont émergé de ces échanges en termes de mutualisation, de fonctionnement et d'harmonisation des méthodes de travail.

Pour plus d'information sur le réseau et ses projets consultez notre nouveau site internet !

www.odonat-grandest.fr

Sommaire

Préambule	1
ODONAT une tête de réseau	3
La fédération ODONAT Grand Est	5
Le réseau ODONAT Grand Est	6
Les Actions 2017	9
Contribution à l'état des lieux de la connaissance de la biodiversité dans le Grand Est	10
Contribution à l'Observatoire Régional de la Biodiversité du Grand Est	11
Base de données faunistique en ligne VisioNature	12
Mise à disposition des données naturalistes du réseau	14
Traitement de données, cartographie	15
24H de la Biodiversité	16
Modernisation de l'inventaire ZNIEFF	17
Autres projets	18
Bilan financier	19



ODONAT Grand Est une tête de réseau

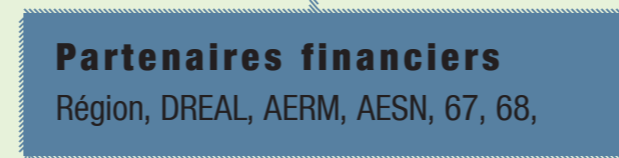
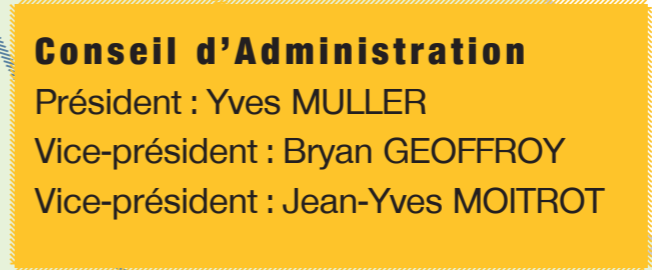
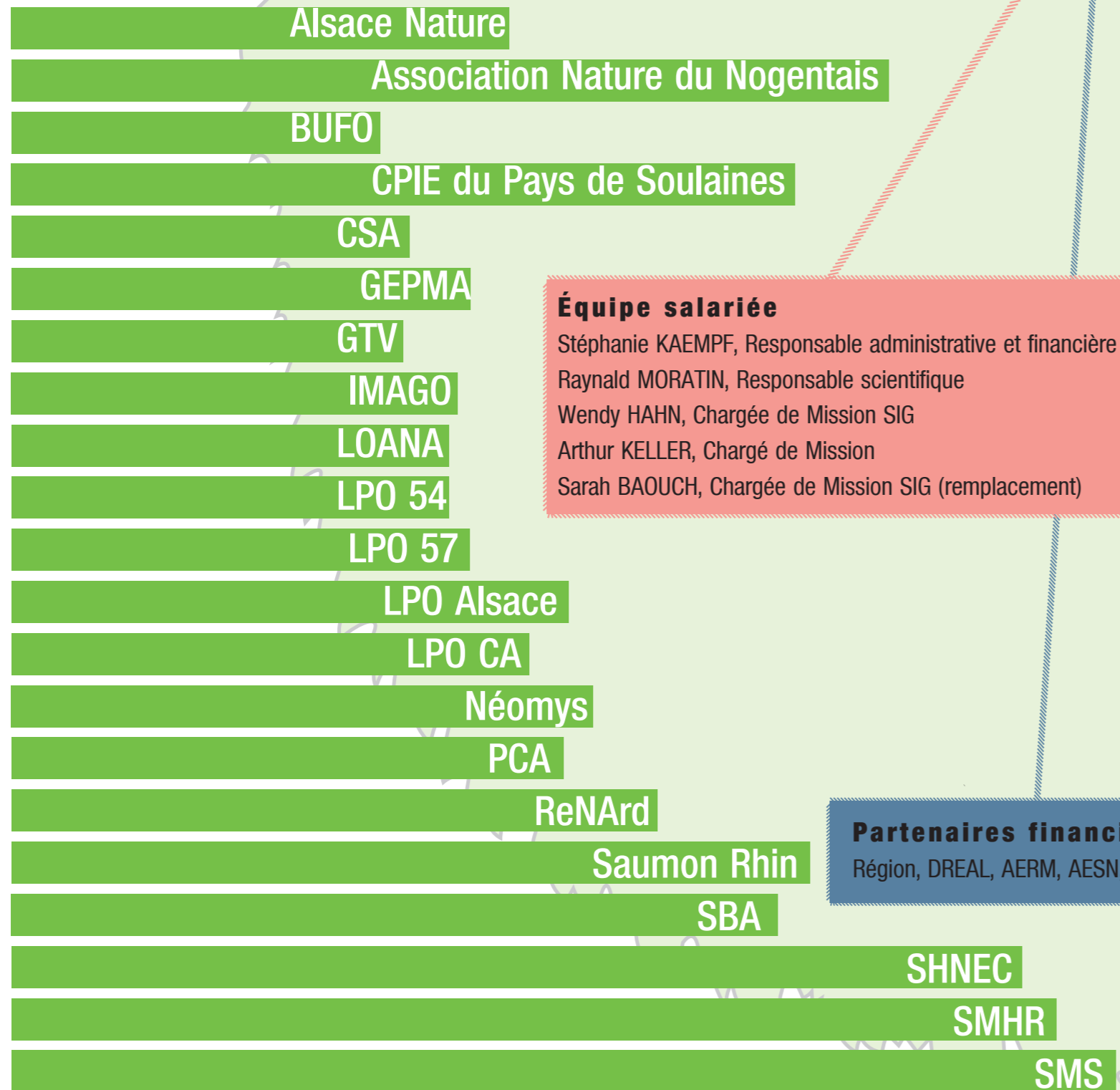
Listes des sigles

AFB: Agence Française de la Biodiversité	GEPMA: Groupe d'Étude et de Protection des Mammifères d'Alsace
AERM: Agence de l'Eau Rhin-Meuse	GTV: Groupe Tétra Vosges
AESN: Agence de l'Eau Seine Normandie	LOANA: Lorraine Association Nature
ANN: Association Nature du Nogentais	LORINAT: Lorraine Information Naturaliste
CEN: Conservatoire d'Espaces Naturels	LPO: ligue de protection des Oiseaux
CERFE: Centre de Recherche et de Formation en Eco-éthologie	PCA: Petite Camargue Alsacienne
CPPIE: Centre Permanent d'Initiatives pour l'Environnement	ReNArd: REgroupement des Naturalistes ARDennais
CSA: Conservatoire des sites Alsaciens	SBA: Société Botanique d'Alsace
DREAL: Direction Régionale de l'Environnement, de l'Aménagement et du Logement	SHNEC : Société d'Histoire Naturelle et d'Ethnographie de Colmar
	SMHR: Société mycologique du Haut-Rhin

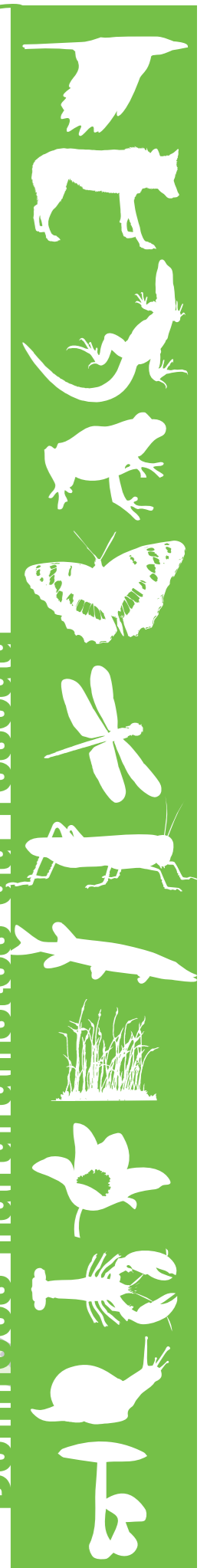
(Photo : Reynald MORATMY)

Associations membres 2017

La fédération ODONAT GRAND EST (Association de protection de la nature)



Données naturalistes du réseau



Organigramme, fédération ODONAT Grand Est (août 2017).

Le réseau ODONAT GE 2017



👤 : 21 / 👤 : 4

LÉGENDE 👤 : nombre de membres 👤 : nombre de salariés




Alsace Nature
👤 : 1600 / 👤 : 12
www.alsacenature.org



Association Nature du Nogentais
👤 : 50 / 👤 : 2
www.naturedunogentais.fr

BUFO
Bufo
👤 : 130 / 👤 : 3
www.bufo-alsace.org



Conservatoire des Sites Alsaciens
👤 : 1800 / 👤 : 19
www.conservatoire-sites-alsaciens.eu



PAYS DE SOULAINES
CPIE du Pays de Soulaines
👤 : 50 / 👤 : 12
<http://cpiepaysdesoulaines.wixsite.com/cpie>



Groupe d'Étude et de Protection des Mammifères d'Alsace
👤 : 120 / 👤 : 2
www.gepma.org



Groupe Tétrras Vosges
👤 : 100 / 👤 : 2
www.groupe-tetras-vosges.org



Association IMAGO
Imago
👤 : 50
<http://association.imago.free.fr>



AGIR pour la BIODIVERSITÉ ALSACE
LPO Alsace
👤 : 2000 / 👤 : 17
<https://alsace.lpo.fr>



AGIR pour la BIODIVERSITÉ CHAMPAGNE-ARDENNE
LPO Champagne-Ardenne
👤 : 1000 / 👤 : 15
<https://champagne-ardenne.lpo.fr>



AGIR pour la BIODIVERSITÉ MEURTHE-ET-MOSELLE
LPO Meurthe-et-Moselle
👤 : 600
www.lpo-meurthe-et-moselle.fr



AGIR pour la BIODIVERSITÉ MOSELLE
LPO Moselle
👤 : 1000
www.lpo-moselle.fr



Lorraine Association Nature
👤 : 120 / 👤 : 5
www.lorraine-association-nature.com




NEOMYS conservation de la nature
NEOMYS
👤 : 18 / 👤 : 6



Petite Camargue Alsacienne
👤 : 700 / 👤 : 18
<http://petitecamarguealsacienne.com>



Regroupement des Naturalistes Ardennais
👤 : 230 / 👤 : 4
www.renard-asso.org



Saumon-Rhin
👤 : 20 / 👤 : 4
www.saumon-rhin.com



Société Botanique d'Alsace
👤 : 150
<http://atlasflorealalsace.com>



Société d'Histoire Naturelle et d'Ethnographie de Colmar
👤 : 200 / 👤 : 2
www.museumcolmar.org



Société Mycologique de Strasbourg
👤 : 100
<http://mycostra.free.fr>



Société Mycologique du Haut-Rhin
👤 : 80
www.societe-mycologique-du-haut-rhin.org

Au 31 décembre 2017, le Bureau et le conseil d'administration d'ODONAT se composent de la manière suivante :

Bureau

Président : Yves Muller (LPO Alsace)
1er Vice-président : Bryan Geoffroy (LPO Champagne-Ardenne)
2ème Vice-président : Jean-Yves Moitrot (LPO Meurthe-et-Moselle)
Secrétaire : Vincent Perrin (LOANA)
Secrétaire adjoint : Jacques Thiriet (BUFO)
Trésorier : Michel Hoff (SBA)
Trésorier adjoint : Alain Trinkwell (LPO Moselle)

Autres membres du conseil d'administration

Antoine André (GEPMA)	Jean-Franck Lacerenza (Saumon Rhin)
Jean-Pierre Augst (SMS)	Guillaume Leblanc (LOANA)
Frédérique Bertani (CSA)	Sylvain Lethuillier (IMAGO)
Jean-Michel Bichain (SHNEC)	Léa Merckling (PCA)
Jean-Marc Bronner (LPO Alsace)	Pierre Miguet (ANN)
Christian Collinet (CPIE du Pays de Soulaines)	Jean-Luc Muller (SMHR)
Bernard Diss (SMHR)	Vincent Robert (LPO Moselle)
Anne-Marie Grosjean (ANN)	Christian Rust (IMAGO)
Jérôme Hallet (ReNARrd)	Bertrand Scaar (PCA)
Yves Handrich (GEPMA)	Michelle Schortanner (SBA)
Nicolas Harter (ReNARrd)	Dominique Schott (SMS)
Christophe Hervé (LPO Champagne-Ardenne)	Vincent Ternois (CPIE du Pays de Soulaines)
Daniel Holfert (BUFO)	Françoise Tondre (CSA)
Gérard Jouaville (LPO Meurthe-et-Moselle)	Bruno Ulrich (Alsace Nature)
Jean-Jacques Klein (Saumon-Rhin)	Maurice Wintz (Alsace Nature)

Assemblée Générale 2017 : le 5 juillet 2018

Réunions du conseil d'administration en 2017

17 mars 2017
07 juillet 2017
13 octobre 2017



Les actions 2017

(Photo : Reynald MORATIN)

Contribution à l'état des lieux de la connaissance de la biodiversité dans le Grand Est

La création de la Région Grand Est résultant de la fusion des anciennes Régions Alsace, Champagne-Ardenne et Lorraine a engendré le besoin de disposer d'une information harmonisée à l'échelle de ce nouveau territoire sur un ensemble de thématiques. La connaissance inhérente à la biodiversité ne déroge pas à cette nécessité.

Dans ce contexte, la fédération ODONAT Grand Est en partenariat avec LORINAT, a ainsi proposé fin 2016 de lancer une enquête afin de réaliser un état des lieux de la connaissance sur la biodiversité dans le Grand Est. Ce programme a eu pour ambition d'identifier les structures qui travaillent sur la biodiversité, plus particulièrement celles potentiellement productrices de données et d'identifier leurs domaines d'intervention spécifiques. Il avait également pour objectif de répertorier l'information naturaliste disponible (données et ressources bibliographiques), qui la détient et ses niveaux d'accessibilité.

L'enquête s'est appuyée sur une mobilisation large des acteurs et une approche standardisée, c'est à dire la diffusion d'un questionnaire ciblé notamment sur les domaines d'activité et sur les bases de données naturalistes.

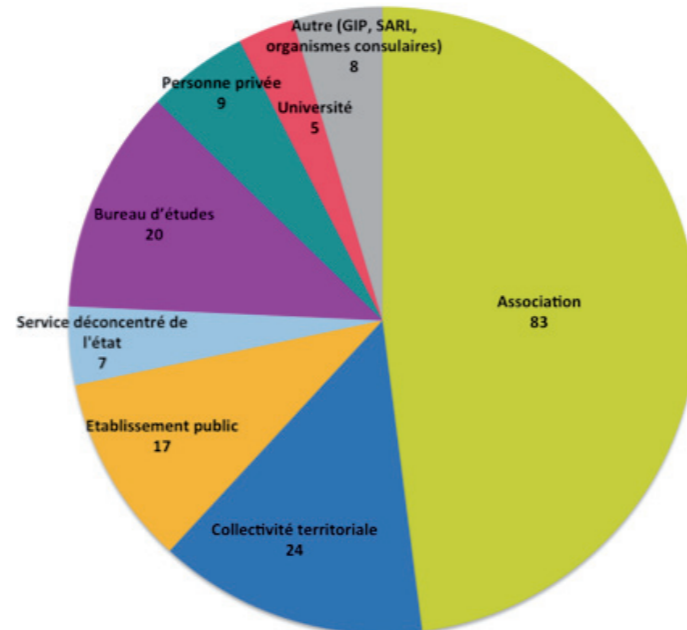
Ce projet a été mené en collaboration avec la Direction Régionale de l'Environnement, de l'Aménagement et du Logement (DREAL), la Région Grand Est et les Agences de l'eau Rhin-Meuse, Seine-Normandie et Rhône-Méditerranée-Corse, les trois Conservatoires Botaniques du Grand Est et la Direction régionale Grand Est de l'Agence Française pour la Biodiversité.

L'enquête a ainsi permis de réaliser un premier panorama de la connaissance naturaliste existant à l'échelle régionale grâce à une participation forte des acteurs, même si celle-ci n'a pas été exhaustive (64% des structures sollicitées).

Les résultats synthétisés ont permis de rassembler et de disposer de premiers ordres de grandeur à l'échelle de la nouvelle grande région et ce, malgré certaines erreurs ou imprécisions provenant de la complexité du domaine étudié. Elle a également permis de mettre en avant le rôle prépondérant des associations dans le domaine de la

connaissance naturaliste puisque l'enquête a relevé que 70% des données naturalistes recensées sont détenues par des structures associatives.

De manière générale cette première enquête a permis de mettre en lumière la diversité des acteurs producteurs de données actifs sur le territoire ainsi que la diversité des bases de données existantes qui engendrent un foisonnement de connaissance. L'enjeu révélé par l'enquête réside ainsi dans l'organisation et la structuration de la connaissance pour en optimiser sa diffusion et son partage.



Graphique : Typologie des organismes ayant participé à l'enquête

Les résultats recueillis seront présentés lors d'une journée de restitution qui se déroulera à Metz le 6 septembre 2018.

Contribution à l'Observatoire Régional de la Biodiversité du Grand Est

Afin de caractériser l'état de la biodiversité et son évolution, la société a besoin de repères fiables permettant le pilotage efficace des politiques (décideurs et gestionnaires) et d'un débat démocratique large et constructif (citoyens).

En 2017, ODONAT Grand Est a ainsi participé à la construction du programme de l'Observatoire Régional de la Biodiversité (ORB), piloté par la Région Grand Est à l'échelle de son territoire.

Le réseau associatif ODONAT GE déjà fortement impliqué dans les observatoires des anciennes régions, a été identifié comme une « tête de réseau » associative indispensable à la mise en place de cet observatoire.

ODONAT GE a ainsi transmis à la Région GE une liste priorisée d'objectifs pressentis par le réseau pour le futur observatoire.

Ces objectifs ont été formulés sous forme de questions dites « questions évaluatives », afin de s'insérer dans la démarche globale de concertation de l'ensemble des acteurs régionaux.

Elles sont les suivantes :

1. Comment évoluent les milieux remarquables, leur fonctionnalité et leur biodiversité ?
2. Comment évoluent les milieux ordinaires, leur fonctionnalité et leur biodiversité ?
3. Comment évolue la connaissance scientifique de la biodiversité de la Région Grand Est ?
4. Comment évoluent les populations d'espèces pour lesquelles la Région Grand Est a une forte responsabilité ?
5. Comment évolue la prise en compte de la biodiversité dans les politiques publiques ?
6. Comment évolue la perception de la biodiversité par le grand public ?
7. Comment évoluent les populations d'espèces quali-

fiées de « nuisibles » en Région Grand Est ?

8. Comment évoluent les espèces sensibles aux changements climatiques ?

9. Comment évoluent les populations d'espèces autochtones face aux espèces invasives en progression sur la région Grand Est ?

Le réseau souligne ainsi l'importance de prioriser la mise en place d'indicateurs spécifiques aux habitats et à la connaissance naturaliste.

2017 a été l'occasion pour le réseau de réaliser un état des lieux des indicateurs ou suivis existants historiquement sur les territoires des anciennes régions administratives, Alsace, Lorraine, et Champagne Ardenne. Ces travaux ont permis, en fin d'année, d'identifier des indicateurs opérationnels et pertinents pour une mise en place effective dès 2018.

L'année 2017 a également été utile pour mûrir une réflexion et une méthode de travail au sein même de notre réseau :

Mieux se connaître et identifier les personnes ressources, échanges entre associations, concertation entre experts, validations scientifiques, groupes de travail...autant de phases indispensables à la définition d'indicateurs partagés et pertinents.

Base de données faunistiques en ligne VisioNature



Créées en 2011/2012, les bases de données en ligne VisioNature permettent la transmission, la centralisation et la restitution de données faunistiques dans de nombreux pays européens.

Chaque base régionale est administrée par un collectif d'associations spécialisées ayant pour objet statutaire principal l'étude et la connaissance des espèces sauvages, dans un objectif de conservation des milieux naturels.

En Champagne-Ardenne

ANN
CPIE du Pays de Soulaines
LPO Champagne-Ardenne
ReNARD

En Lorraine

LOANA
LPO Coordination Grand Est (LPO Meurthe et Moselle, LPO Meuse et LPO Moselle)

En Alsace

Bufo
GEPMA
Imago
LPO Alsace
Saumon-Rhin
SHNEC

Bilan 2017

Les trois bases régionales voient leur participation progresser régulièrement chaque année depuis leur ouverture en 2011/2012.

En 2017, elles réalisent toutes leur plus fort taux de participation avec 752 185 données saisies sur le Grand Est, pour un total de 4 508 236 données naturalistes au 31/12/2017, ce qui représente une augmentation de près de 14% de la participation par rapport à 2016. La Marne, le Bas-Rhin et le Haut-Rhin sont les départements qui enregistrent la plus forte participation avec plus de 700 000 données chacun.

Globalement, 86% des données sont des observations ornithologiques mais la polyvalence taxinomique s'étoffe peu à peu. Rhopalocères, Odonates, Mammifères et, dans une moindre mesure, car il y a peu d'espèces, Amphibiens et Reptiles sont les autres groupes les plus renseignés. Plus de 2 500 taxons ont été renseignés en 2017 avec un maximum atteint en Alsace.

Consultez le Bilan complet 2017:
https://www.faune-alsace.org/index.php?m_id=20215

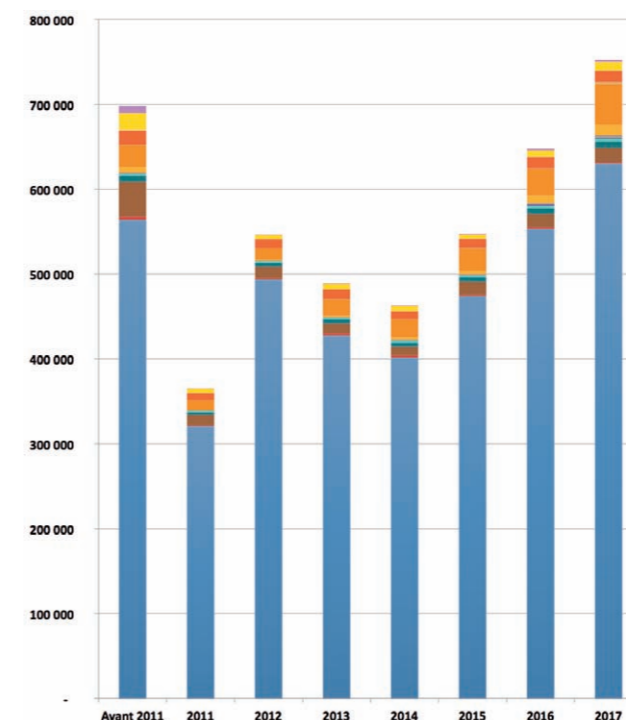
En région Grand Est, les bases de données sont accessibles par trois portails locaux :

www.faune-champagne-ardenne.org
www.faune-lorraine.org
www.faune-alsace.org

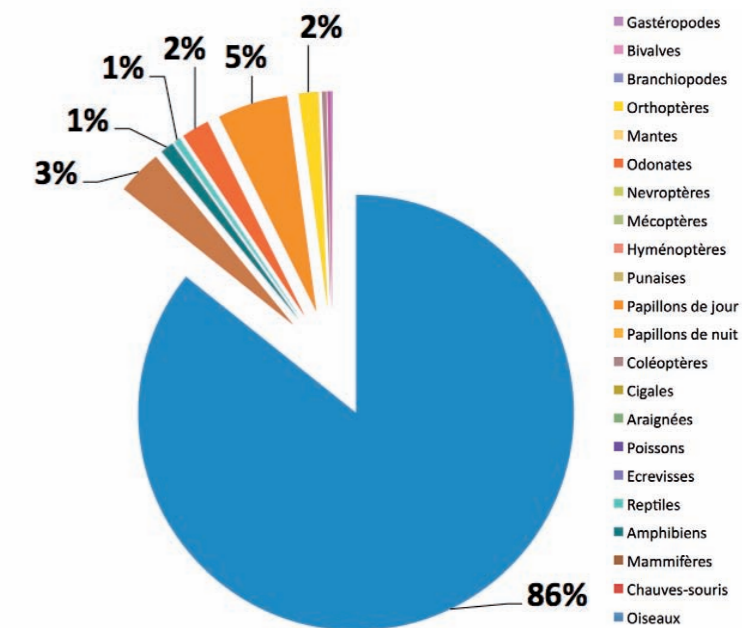
et bientôt par le portail www.faune-france.org, auquel ces trois bases seront entièrement synchronisées prochainement.

L'inscription est libre et gratuite pour tous les utilisateurs.

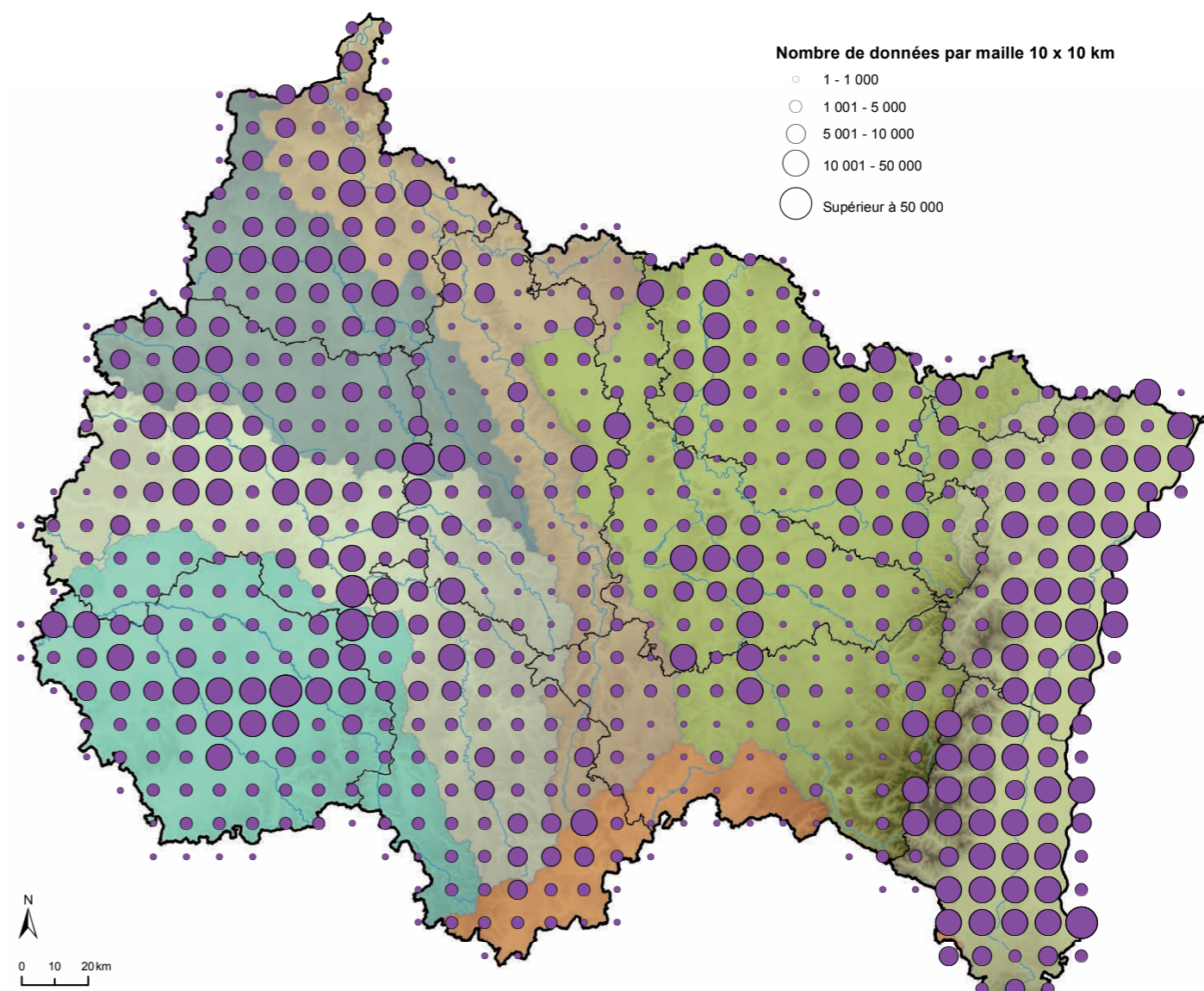
Il est néanmoins indispensable d'avoir un courriel valide pour pouvoir enregistrer ses observations.



Nombre d'observations enregistrées par année



Proportions d'observations enregistrées par groupe



Sources des données : Faune Alsace, Faune Champagne-Ardenne, Faune Lorraine ; Fonds cartographiques : BD CARTHAGE © 2013, © EuroGeographics, BD ALTI® ; Réalisation : Odonat Mars 2018

Mise à disposition des données naturalistes du réseau



La mise en réseau d'associations naturalistes constitue une des missions fondamentales d'ODONAT Grand Est. Dans ce cadre, la fédération est régulièrement contactée par des bureaux d'études ou diverses structures pour des mises à disposition d'informations naturalistes.

Actuellement ODONAT GE coordonne les demandes de données naturalistes sur le territoire alsacien, la LPO coordination Grand Est et LORINAT répondent aux demandes sur le territoire lorrain, tandis que la LPO Champagne-Ardenne gère les demandes sur le territoire de l'ex Champagne-Ardenne.

Si la mise à disposition de données gérées par ODONAT GE reste pour le moment uniquement centrée sur l'Alsace, un projet d'harmonisation des demandes sur le Grand Est a débuté fin 2017 afin d'harmoniser les réponses à l'échelle de la nouvelle grande région.

En 2017, la SHNEC qui gère les données malacologiques dans la base de données Faune-Alsace a décidé de s'associer aux mises à disposition de données adressées à ODONAT GE, rejoignant ainsi les associations BUFO, GEPMA, IMAGO, LPO Alsace et SBA.

En 2017, ODONAT a été contactée 13 fois pour des demandes de données. 5 devis ont abouti et permis la mise à disposition de 74 375 données (7 334 données sur la flore et 74 041 données sur la faune).

Le réseau a également été sollicité pour des mises à disposition de données naturalistes dans le cadre d'actions en faveur de l'environnement sur des projets tels que:

- la réalisation du plan de gestion du plan d'eau de Reischoffen (Parc naturel régional des Vosges du Nord).
- le recensement naturaliste pour la commune de Thal-Marmoutier pour la constitution d'un dossier «Espace naturel sensible».

Ces sollicitations représentent plus de 12 500 données transmises à titre gracieux pour l'année 2017.

Traitements de données, cartographies



Le réseau ODONAT GE dispose d'un poste de mutualisation SIG. Une des missions de ce poste est de faciliter la mise à disposition des ressources et des données SIG disponibles pour le réseau. ODONAT GE a ainsi lancé en 2017 un travail de collecte d'informations géomatiques afin de les rendre accessibles à son réseau.

Le catalogue Grand Est de référencement de l'information disponible a ainsi été réalisé et totalise maintenant plus de 400 sources réparties sur la région. Les informations afférentes (nom des couches, emprise, structure qui possède la donnée, liens...) sont maintenant regroupées dans une table partagée dans le réseau. La présentation de la première version du catalogue, lors de la journée salariée du 28 Novembre 2017, a provoqué de nombreux commentaires très positifs. Il est en effet apparu que sa création comble un réel besoin d'accessibilité aux données au sein du réseau.

Au cours de l'année 2017, près de 390 heures de travaux divers ont été effectués sur les données des associations BUFO, IMAGO, GEPMA, LPO Alsace et SBA dans le cadre de la mise à disposition du poste de Sigiste hébergé par ODONAT Grand Est.

Les besoins exprimés par les associations sont variables chaque année en fonction des études en cours et des projets tels que l'édition d'un atlas par exemple.

Au cours de l'année 2017, un travail conséquent a été effectué :

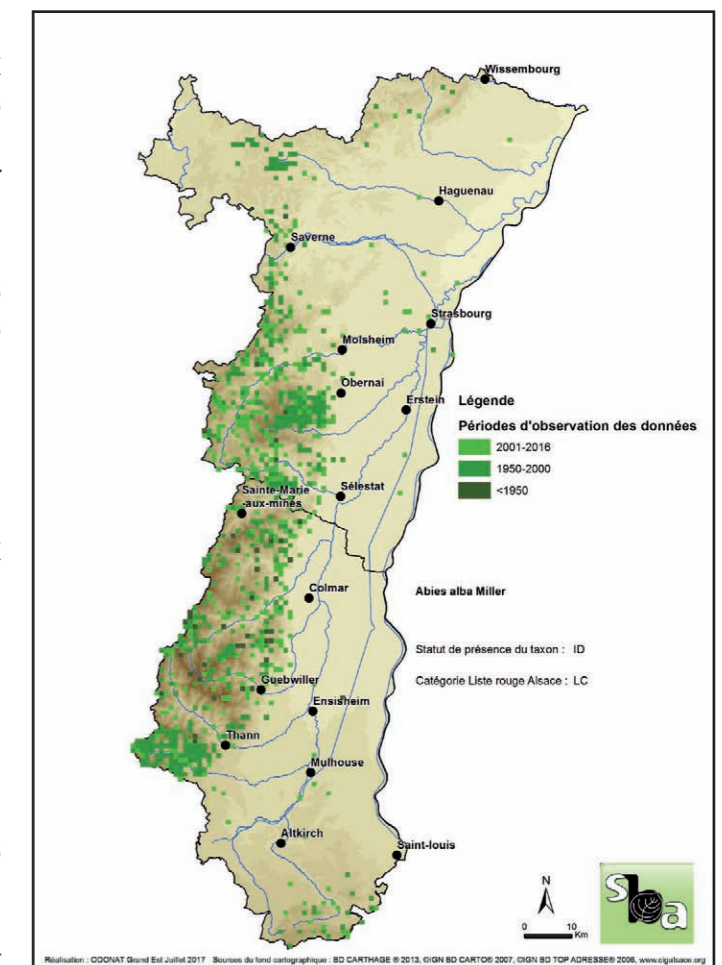
- pour la finalisation des cartes de l'atlas des oiseaux nicheurs d'Alsace de la LPO Alsace.
- pour réaliser un pré-atlas de la flore d'Alsace à la maille 1x1km à partir de la base de données Brunfels de la SBA. Dans le cadre de ce programme plus de 5 800 cartes de présence de taxons ont été éditées.
- de mise à jour de l'atlas préliminaire des orthoptères d'Alsace pour l'association IMAGO.

Les associations GEPMA et BUFO délèguent régulièrement le travail d'analyse ou de représentation cartographiques de leurs projets internes. Un soutien a ainsi été apporté sur le travail de transformation et d'harmonisation de données de Castor d'Europe, ou encore de

création de cartes de terrain pour le programme Natura 2000 pour les odonates et les amphibiens.

ODONAT GE a également un rôle de soutien technique auprès des salariés des associations membres et de veille sur les données SIG disponibles.

Enfin, ODONAT GE représente l'ensemble des associations lors des réunions d'informations et d'échanges organisées par la Région. La plateforme CIGAL est en cours d'évolution vers une plateforme GEOGrand Est qui intègre maintenant des informations sur l'ensemble de la grande région. L'adhésion à GEOGrand Est, de chacune des associations, pourra se faire par le biais d'une charte actuellement en cours de rédaction.



Exemple d'une carte produite dans le cadre du pré-atlas flore de la SBA.



Photo : Vadim HAEUCKER

24H de la Biodiversité



« Les 24 heures de la Biodiversité » est une manifestation annuelle qui propose aux naturalistes bénévoles, toutes spécialités confondues, de réaliser des inventaires, durant au moins 24 heures, sur un site qui diffère chaque année.

Cette manifestation a pour but d'accroître les connaissances naturalistes (entomologiques, ornithologiques, botaniques, herpétologiques, mammalogiques, etc.) sur un territoire sous-prospecté ou potentiellement menacé et de permettre aux divers experts régionaux de se rencontrer, d'échanger et de profiter d'un moment convivial.

Afin de promouvoir le partenariat entre les différentes associations gestionnaires de bases de données naturalistes au sein du réseau ODONAT Grand Est, deux éditions des « 24 heures de la biodiversité » ont été organisées en 2017.

En effet, une première édition des « 24 heures de la Biodiversité » a eu lieu en Lorraine et en Champagne-Ardenne.

Coordonnée par LOANA et la LPO Grand-Est, elle s'est déroulée les 13 et 14 mai 2017 dans le secteur du Bassigny, à cheval entre le département des Vosges (88) et celui de la Haute-Marne (52). Une trentaine de bénévoles ont fait le déplacement. Ils ont collecté entre autres plus de 700 données d'oiseaux durant le week-

Photo : Raynal MORATIN



end (95 espèces dont 19 espèces patrimoniales).

D'autre part, la huitième édition des « 24 heures de la Biodiversité » en Alsace et en Lorraine, s'est déroulée les 3 et 4 juin 2017.

Coordonnée par ODONAT Grand-Est, elle s'est tenue sur les collines sous-vosgiennes, autour de Neuwiller-lès-Saverne (versant bas-rhinois) et de Phalsbourg (versant mosellan).

Un nouveau record a été atteint cette année ! Une centaine de bénévoles a fait le déplacement pour participer à la manifestation.

Sur les deux jours de prospection, ont été recensées :

- 2 884 données faunistiques (286 taxons)
- 1 463 données botaniques (482 taxons dont 140 espèces de bryophytes et 29 de lichens)
- 74 données fonges (54 taxons).

Soit près de 4 500 données relatives ou pas moins de 822 espèces.

Consultez le bilan complet : <https://www.odonat-grandest.fr/edition-2017-24h-de-la-biodiversite/>

Modernisation de l'inventaire ZNIEFF

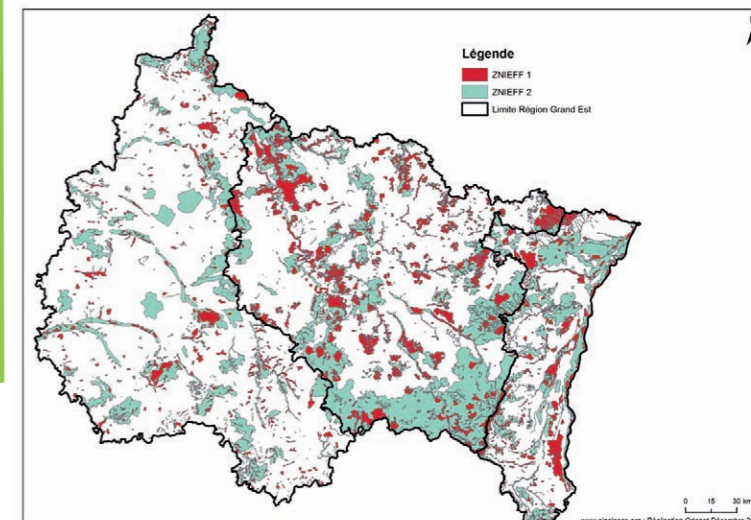
L'inventaire ZNIEFF (Zones Naturelles d'Intérêt Écologique Faunistique et Floristique) a pour objectif d'identifier et de décrire des secteurs présentant un fort potentiel biologique ainsi qu'un bon état de conservation. La cartographie d'une ZNIEFF s'appuie sur la présence d'une ou plusieurs espèces déterminantes, complétée le cas échéant par celle(s) d'habitat(s) déterminant(s). Toutes les fiches descriptives des ZNIEFF sont maintenant accessibles publiquement sur le site du Muséum National d'Histoire Naturelle (MNHN).

Le partenariat entre la DREAL et ODONAT s'est poursuivi en 2017 par la phase de réflexion nécessaire pour permettre l'évolution de cet inventaire ZNIEFF. Du fait de la réforme territoriale, il est devenu indispensable de travailler à l'homogénéisation des inventaires modernisés des ZNIEFF des trois anciennes régions du Grand Est. En effet, au regard des contrastes importants qui existent sur une région qui couvre maintenant 10 départements, il est primordial de définir les méthodes communes à mettre en œuvre pour assurer l'évaluation des populations d'espèces déterminantes et de définir des règles pour la proposition de nouveaux sites.

D'autre part, une nouvelle plateforme nationale a été mise en place par le MNHN, complétée par l'ajout de nouveaux critères d'éligibilité des données ZNIEFF. L'élaboration d'un état des lieux des ZNIEFF dans le Grand Est s'est donc révélée nécessaire et il a été réalisé en 2017 par NEOMYS et ODONAT Grand Est, sous le pilotage de la DREAL Grand Est. Cet état des lieux a permis d'obtenir une vision régionale des ZNIEFF dans le Grand Est, en intégrant les aspects historiques, méthodologiques ainsi que les caractéristiques régionales des ZNIEFF, en particulier à travers l'analyse de la base de données du MNHN. Il montre des différences significatives entre les 3 démarches d'actualisation des ZNIEFF dans les trois anciennes régions (méthodes, calendriers, acteurs mobilisés, nombre de données associées enregistrées, groupes taxinomiques déterminants, qualité des descriptifs...).

Actuellement, dans le Grand Est :

- les ZNIEFF de type 1 occupent une surface de 5 989 km², soit 10% du territoire.
- les ZNIEFF de type 2 occupent une surface de



15 018 km², soit 26% du territoire.

- la surface totale que représentent les ZNIEFF dans le Grand Est est de 17 187 km², soit 31% du territoire.

Cependant, des différences importantes existent entre les anciennes régions.

En Champagne-Ardenne

- 746 ZNIEFF de type 1, pour une surface totale de 1 288 km², représentant 5% du territoire, avec une moyenne de 1,7 km² par ZNIEFF.
- 68 ZNIEFF de type 2, pour une surface totale de 4 327 km², représentant 17% du territoire, avec une moyenne de 63,6 km² par ZNIEFF.

En Lorraine

- 905 ZNIEFF de type 1, pour une surface totale de 3 473 km², représentant 15% du territoire, avec une moyenne de 3,8 km² par ZNIEFF.
- 35 ZNIEFF de type 2, pour une surface totale de 8 041 km², représentant 34% du territoire, avec une moyenne de 229,7 km² par ZNIEFF.

En Alsace

- 449 ZNIEFF de type 1, pour une surface totale de 1 228 km², représentant 15% du territoire, avec une moyenne de 2,7 km² par ZNIEFF.
- 56 ZNIEFF de type 2, pour une surface totale de 2 648 km², représentant 32% du territoire, avec une moyenne de 47,3 km² par ZNIEFF.

Le chantier de l'harmonisation de l'inventaire permanent des ZNIEFF dans le Grand Est se poursuivra dans les années à venir.

Ses priorités seront d'assurer l'harmonisation de l'information descriptive des ZNIEFF actuelles, puis de construire une démarche unique d'actualisation des ZNIEFF existantes et de définition de nouvelles ZNIEFF.

EN SAVOIR PLUS

Site internet de l'Inventaire National du Patrimoine Naturel (INPN): <https://inpn.mnhn.fr/programme/inventaire-znieff/presentation>

Autres projets

Site Natura 2000 Rhin-Ried-Bruch

Actualisation des diagnostics écologiques et préconisations de mesures conservatoires.

Faisant écho à un travail pluri-associatif coordonné par ODONAT il y a plus de 10 ans, la Région Alsace a mandaté les associations Bufo et Imago pour travailler à la réactualisation des connaissances sur les espèces d'amphibiens et de libellules inscrites à l'annexe 2 de la Directive Habitats présentes dans le site Natura 2000 Rhin-Ried-Bruch, en particulier 4 espèces prioritaires (Agrion de Mercure, Leucorrhine à gros thorax, Triton crêté et Sonneur à ventre jaune). Odonat a assuré une partie des inventaires.

Deux saisons d'inventaires ont permis de rechercher et trouver des stations de plusieurs espèces cibles, dans des secteurs non connus ainsi que d'actualiser des données anciennes.

La rédaction de nouvelles fiches pour les amphibiens et libellules de l'annexe 2 a synthétisé cette connaissance réactualisée dans le site Natura 2000 Rhin-Ried-Bruch. Ces fiches seront prochainement mises en ligne sur le site internet de la fédération.



Photo : Juliette CHASSAGNAUD

Veille écologique des zones humides par la technique de l'ADN environnemental

L'idée de développer un observatoire pilote des milieux lenticques par la technique de l'ADN environnemental (ADNe) a été initiée dès 2014. Ce programme soutenu par les Agences de l'Eau Rhin-Meuse et Seine-Normandie rassemble différents partenaires selon les volets.

Une nouvelle phase expérimentale a été ouverte en 2017, sur plusieurs années.

Elle vise plusieurs objectifs :

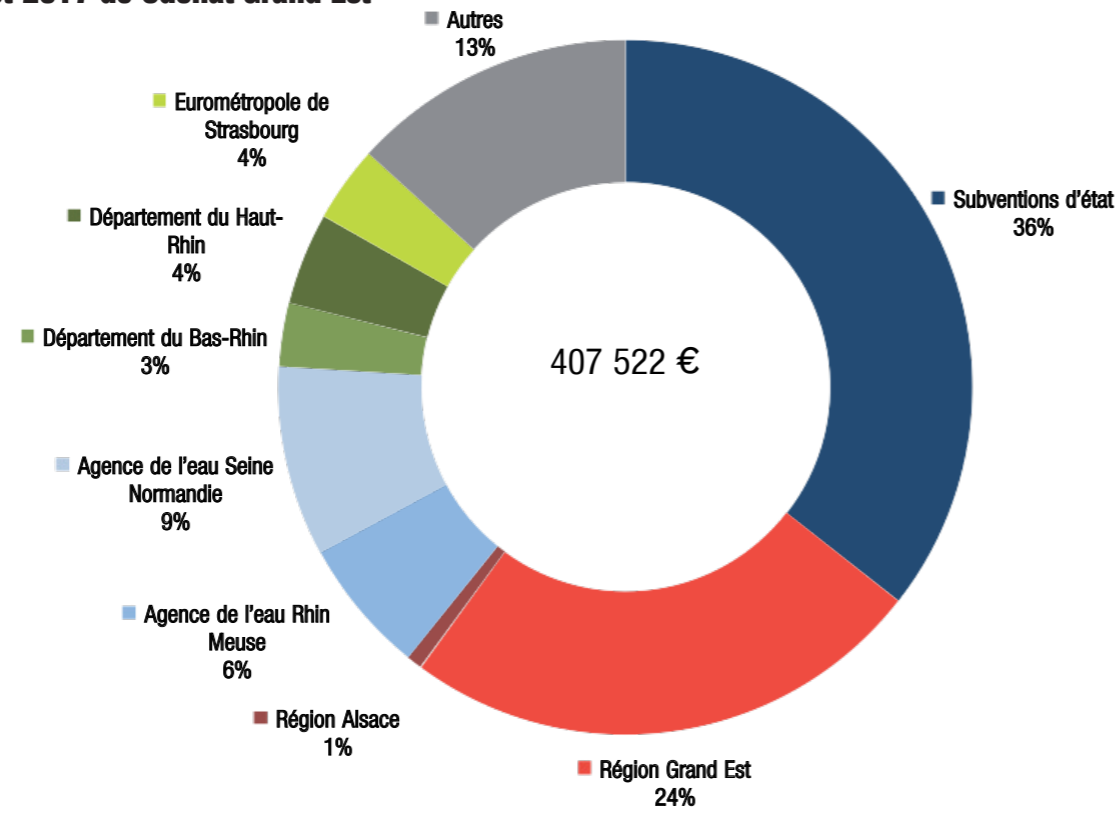
- l'intégration de l'ADN environnemental à des monitorings basés sur des techniques de capture. Les suivis protocolés de l'ichtyofaune des grands plans d'eau DCE par filets maillants réalisés en rotation par l'AFB (ONE-MA) ont tous été complétés par des prélèvements ADNe en 2016 (3 sites) et 2017 (2 sites : Lacs de Madine et Gérardmer). Les analyses sont en cours.
- poursuivre la recherche fondamentale sur l'efficacité de la technique ADNe pour différents groupes taxinomiques.
- analyse des prélèvements réalisés en 2016 dans des stations d'écrevisses représentatives au niveau national (*Astacus astacus* et *Orconectes immunis* (en partenariat avec l'AFB-ONEMA) et les stations de Crossope aquatique *Neomys fodiens*. Coordination ONCFS. En partenariat avec le GEPMA).
- la mise en réseau des acteurs environnementaux du Grand Est susceptibles d'utiliser la technique de l'ADN environnemental, afin de définir les protocoles scientifiques prioritaires; structurer et définir les projets de recherches potentiels utilisant la technique ADN, hiérarchiser les aides.

Bilan financier

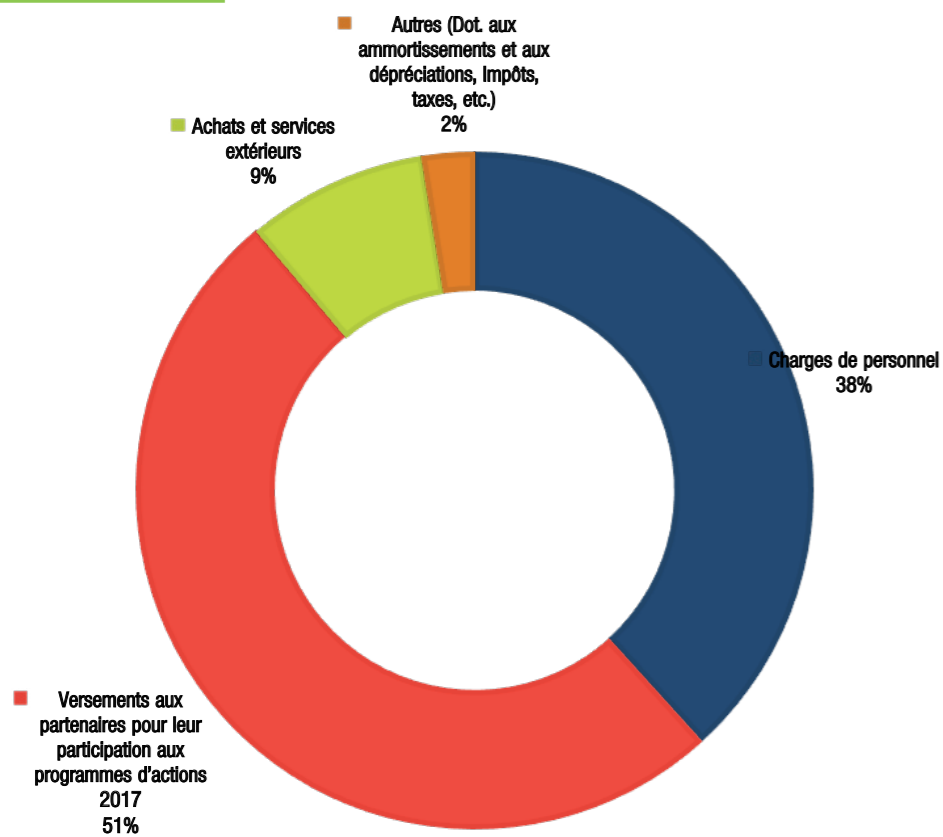
(Photo : Raynald MORATNY)

Bilan 2017

Répartition du budget 2017 de Odonat Grand Est



Répartition des charges 2017





Office des Données Naturalistes du Grand Est
8 rue Adèle Riton 67000 Strasbourg
tél. +33 (0)3 88 22 26 68
contact@odonat-grandest.fr
www.odonat-grandest.fr