



24 H BIODIVERSITÉ

Édition 2017



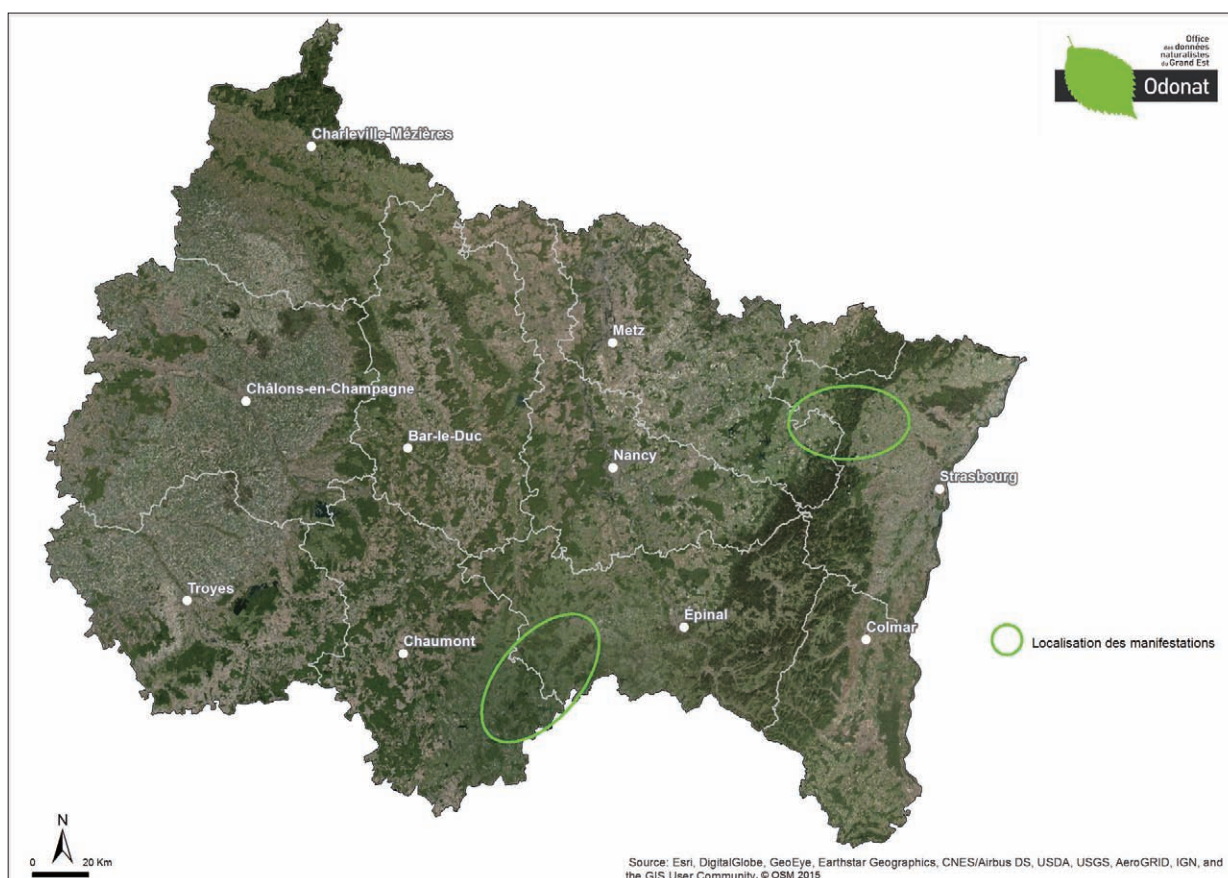
24 heures de la biodiversité

- ÉDITIONS 2017 -

Afin de promouvoir les partenariats entre les différentes associations gestionnaires de bases de données naturalistes au sein du réseau Odonat Grand Est, deux éditions des «24 heures de la biodiversité» ont été proposées en 2017.

La première édition des 24 heures de la biodiversité en Lorraine et en Champagne-Ardenne s'est déroulée les 13 et 14 mai dans le secteur du Bassigny, à cheval sur les départements des Vosges (88) et de la Haute-Marne (52).

La huitième édition des 24 heures de la biodiversité en Alsace et en Lorraine s'est déroulée les 3 et 4 juin sur les collines sous-vosgiennes, autour de Neuwiller-lès-Saverne versant bas-rhinois et autour de Phalsbourg versant mosellan.



Localisation géographique des deux secteurs d'étude lors des deux éditions des 24 heures de la biodiversité 2017 dans le Grand Est.

Édition Alsace-Lorraine

La huitième édition des 24 heures de la biodiversité en Alsace a été organisée en partenariat avec les associations gestionnaires de Faune-Lorraine et s'est déroulée les 3 et 4 juin sur un secteur couvrant les deux anciennes régions, centré sur les collines sous-vosgiennes autour de Neuwiller-lès-Saverne pour le côté bas-rhinois et autour de Phalsbourg versant mosellan. Ce secteur permettait la prospection dans différents milieux, allant des collines boisées aux prairies sèches ou humides, en passant par les pâtures et les vergers.

Un nouveau record a été atteint cette année avec **une centaine** de bénévoles ayant fait le déplacement pour participer à la manifestation, répartis sur les deux jours de prospection.

Les habitués de la manifestation, présent chaque année aux 24 heures de la biodiversité ont répondu présent, épaulés par de nouveaux participants dont des naturalistes lorrains. Cette année encore, la manifestation a permis de réunir les naturalistes de différentes spécialités : mammifères, oiseaux, reptiles, amphibiens, papillons, orthoptères, plantes vasculaires, bryophytes et champignons.

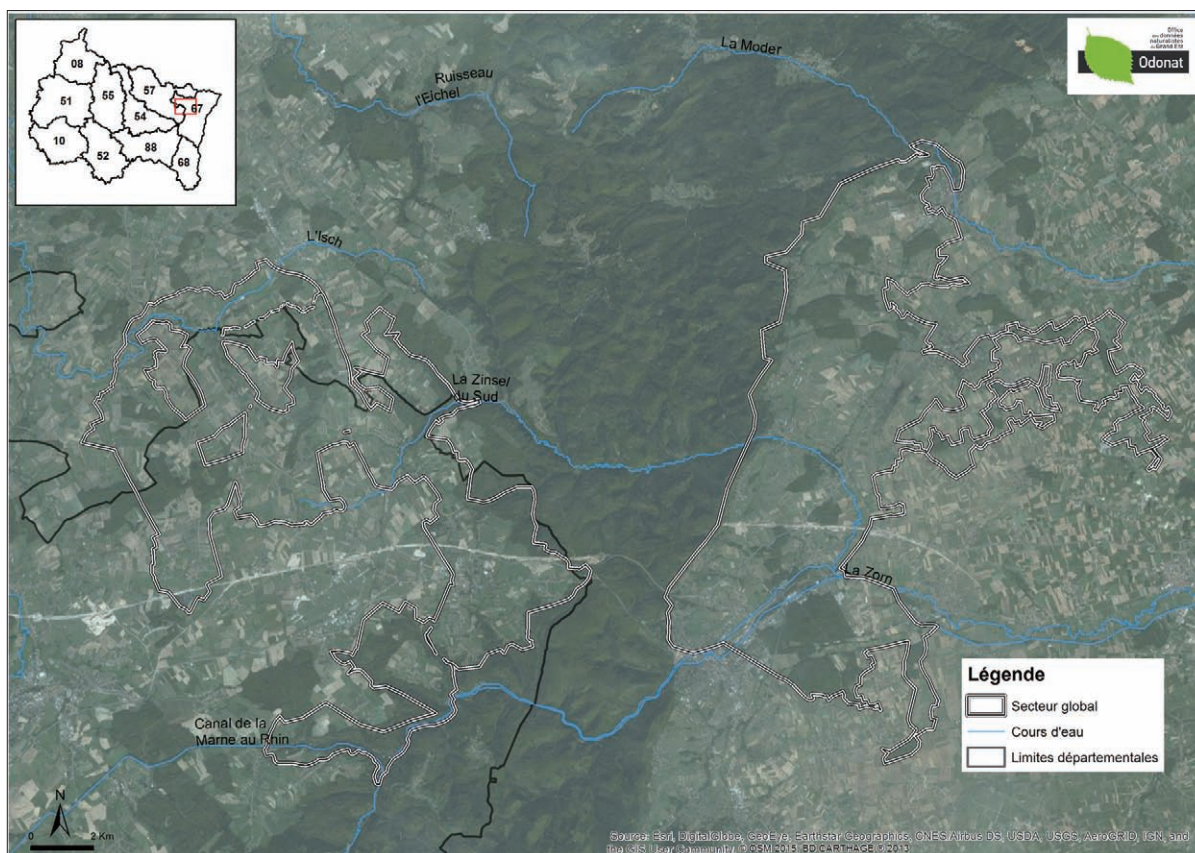


Encore une fois, le rassemblement des naturalistes de tous horizons a permis les échanges et les conversations passionnées sur des thèmes aussi large que la diversité du vivant dont ils sont témoins à travers leurs observations.

Comme chaque année, la météo a joué un rôle non négligeable. Après une journée au ciel mitigé, un orage et des pluies diluviennes accompagnées de grêles mettra brutalement fin aux inventaires le samedi en fin d'après-midi !



Le secteur d'étude a été divisé entre une partie lorraine et une partie alsacienne, elles-mêmes été divisées et plusieurs zones de prospection ciblées sur la recherches de groupes taxinomiques particuliers. Ce sont ainsi 25 secteurs qui ont été définis pour les prospections ornithologiques au sein desquels étaient identifiées divers zones plus restreintes destinées aux prospections herpétologiques, entomologiques et floristiques.



Résultats 2017 en bref...

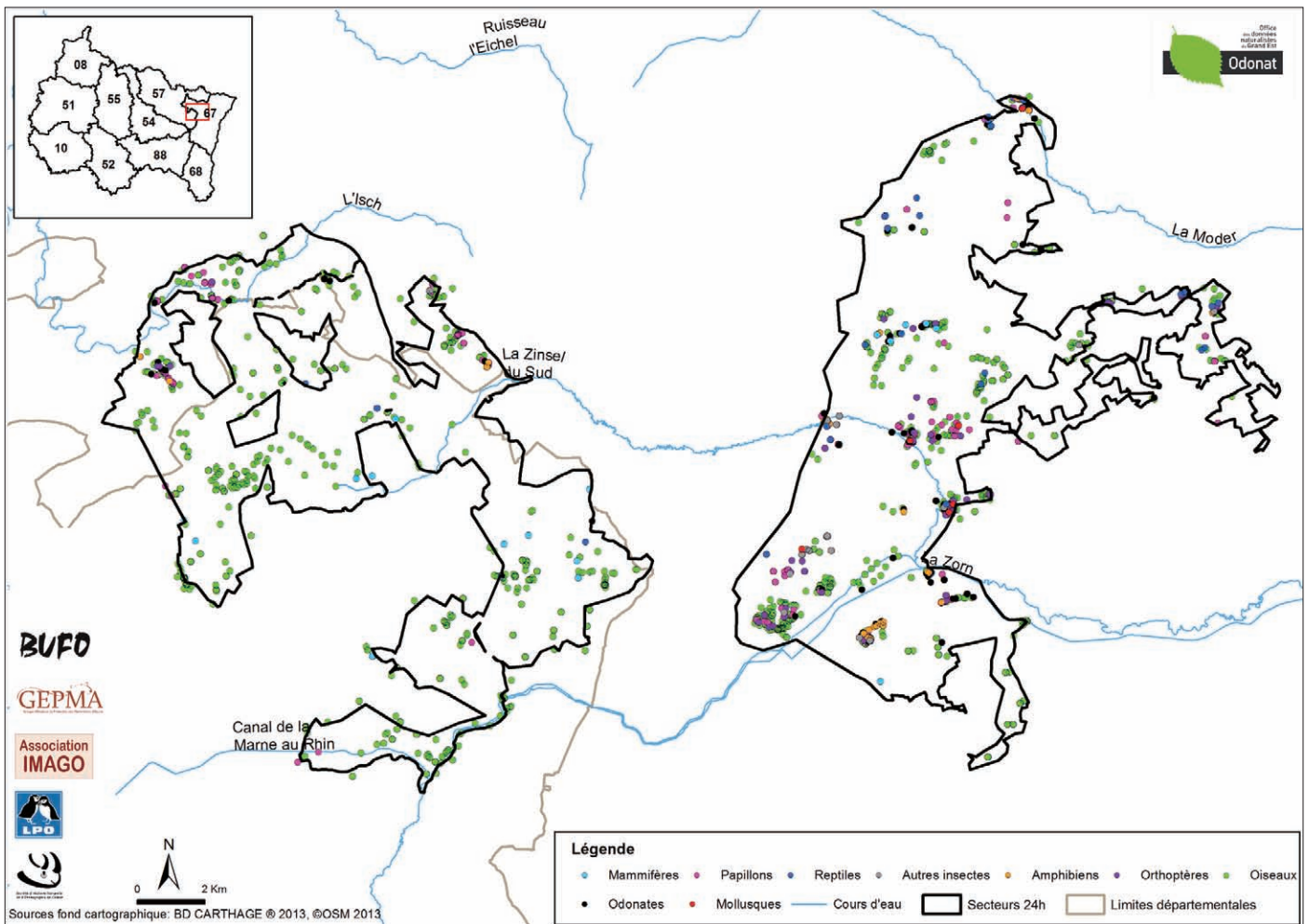
2 884 données faunistiques collectées répertorient **286 taxons**.

1 463 données botaniques collectées dont près de 140 données relatives aux bryophytes et 29 lichens. Les données botaniques concernent **482 taxons**.

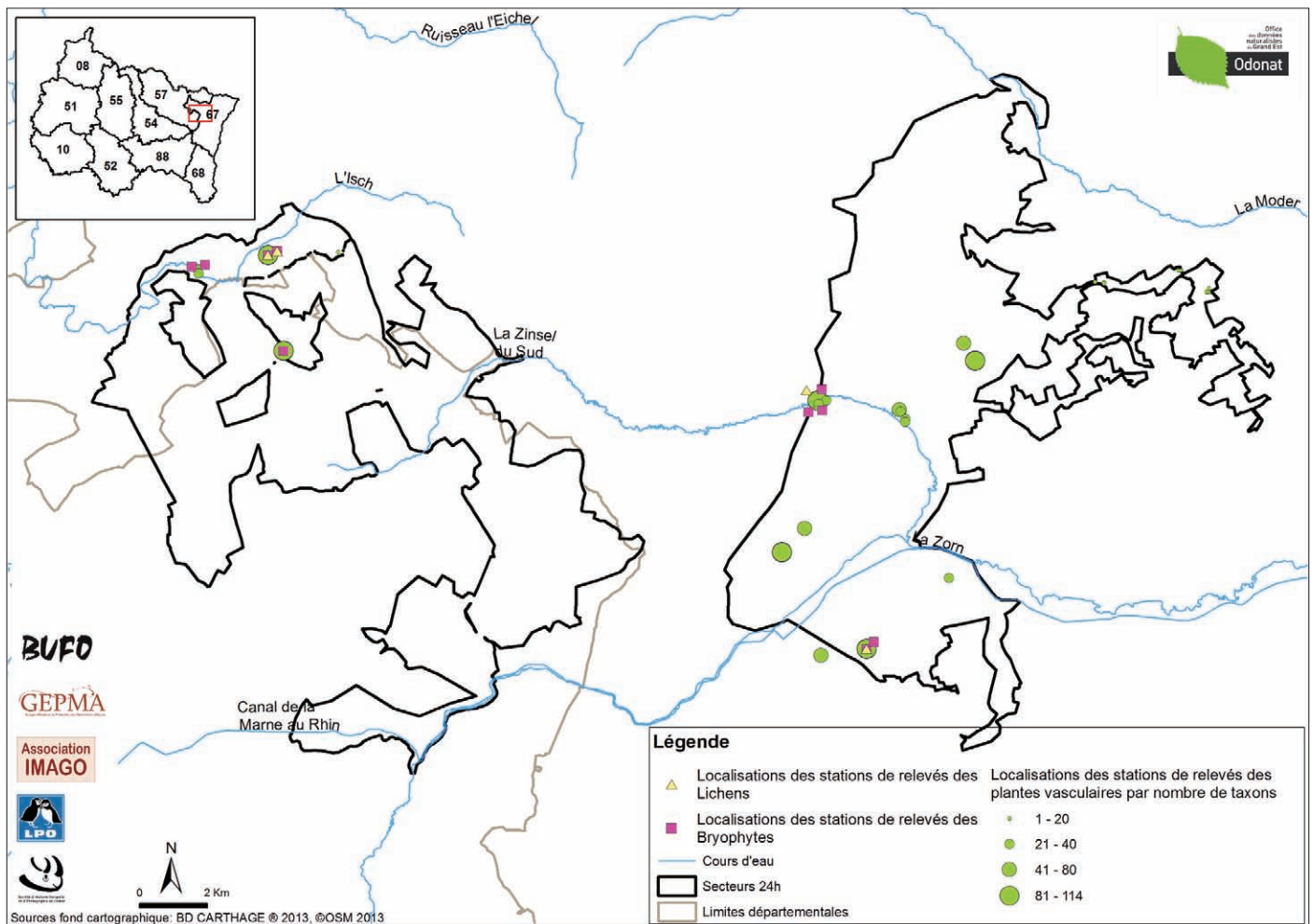
74 données fonge collectées correspondant à près de **54 taxons** de champignons.

...Les trois espèces ayant été observées le plus fréquemment sont le Merle noir (88 données), la Buse variable (83) et la Fauvette à tête noire (81).

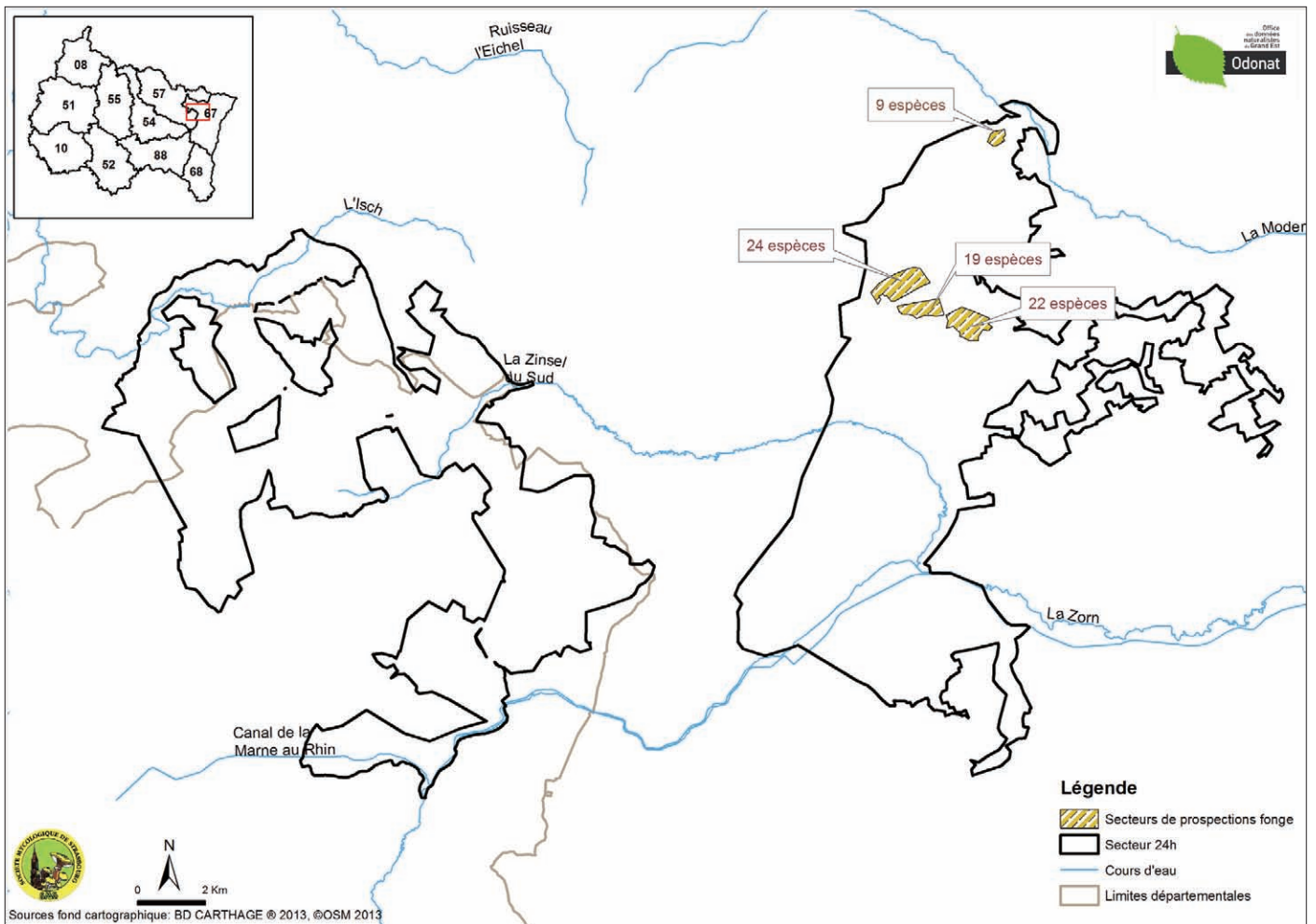




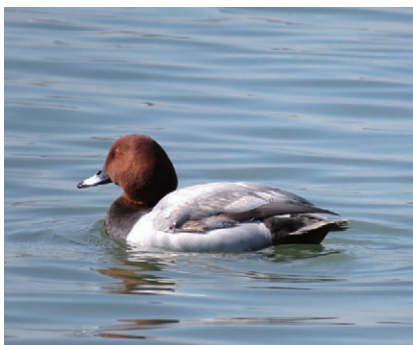
Localisation des données Faune collectées aux 24 heures de la biodiversité 2017 sur le secteur de Neuwiller-lès-Saverne.



Localisation des données Flore collectées aux 24 heures de la biodiversité 2017 sur le secteur de Neuwiller-lès-Saverne.



Localisation des données Fonge collectées aux 24 heures de la biodiversité 2017 sur le secteur de Neuwiller-lès-Saverne.



Fuligule milouin, Arthur Keller



Hironde des fenêtres, Yves Muller



Bruant jaune, Arthur Keller

La faune inventoriée

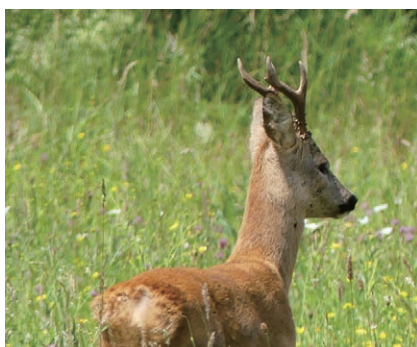
Les Oiseaux

Exactement **2 070 données** d'oiseaux ont été collectées durant le week-end. Celles-ci concernent **129 espèces** (+ 1 taxon indéterminé), dont 32 figurent sur la [liste rouge des espèces menacées en Alsace](#).

Des espèces «En danger critique» (CR) : Busard des roseaux, Busard cendré, Pie-grièche grise, Tarin des aulnes, Guêpier d'Europe, Canard chipeau, Gobemouche à collier, Fuligule milouin.

Des espèces «En danger» (EN) : Locustelle tachetée, Milan royal, Vanneau huppé, Huppe fasciée, Tarier des prés.

Des espèces «Vulnérable» (VU) : Bruant jaune, Pie-grièche écorcheur, Linotte mélodieuse, Milan noir, Hypolaïs polyglotte, Grive litorne, Bondrée apivore, Faucon hobereau, Chevêche d'Athéna, Bruant proyer, Faucon pèlerin, Grand-duc d'Europe, Bergeronnette printanière, Pipit farlouse, Alouette lulu, Petit gravelot, Goéland leucopnée, Grèbe castagneux, Grand corbeau.



Chevreuil européen, Dominique Oesterlé

Les Mammifères

Au total, **19 données** de mammifères ont été collectées, concernant **11 espèces** dont le Cerf élaphe (LC), le Blaireau européen (LC) et la Fouine (LC). Parmi les autres espèces contactées, notons les 4 taxons de chauve-souris dont la Sérotine commune (VU), la Pipistrelle commune (LC) et la Noctule de Leisler (NT).

Les Amphibiens

Le groupe des amphibiens a fait l'objet de **40 données** répertoriant **8 espèces**. Parmi elles figurent le Sonneur à ventre jaune (NT), le Triton alpestre (LC) et le Triton ponctué (LC).



Sonneur à ventre jaune, Stéphane Stein

Les Reptiles

Ce sont **32 données** qui ont été collectées pour le groupe des reptiles, concernant **6 espèces** au total. Parmi elles ont été observées la Coronelle lisse (LC), le Lézard vivipare (LC) ou encore la Couleuvre à collier (LC).



Orvet fragile, Vincent Noel



Lézard des souches, Fanny Gosselin



Coronelle lisse, Vincent Noel

Les insectes

Au total, **696 données** d'insectes ont été collectées, répertoriant **121 taxons** de 8 regroupements principaux : coléoptères, hyménoptères, mécoptères, odonates, orthoptères, papillon diurne, papillon nocturne et punaises.

Les coléoptères ont fait l'objet de **17 observations** répertoriant **9 espèces** dont l'Aegosome à antennes rudes *Aegosoma scabricorne*, l'Abax parallélépipède *Abax parallelepipedus*, la Cantharide commune *Cantharis fusca* et la Cétoine dorée *Cetonia aurata*.

Pour les hyménoptères, **10 données** ont été collectées, concernant **2 espèces** : le Frelon européen *Vespa crabro* et l'abeille domestique *Apis mellifera*.



Aegosome à antennes rudes, Stéphane Stein



Agrion de Mercure, Frédérique Merck

Les odonates ont fait l'objet de **189 données**, provenant de **23 taxons**. Parmi elles, le Cordulégastré bidenté *Cordulegaster bidentata* (VU), l'Agriion de Mercure *Coenagrion mercuriale* (NU) et l'Agriion mignon *Coenagrion scitulum* (NA). Les espèces les plus fréquemment observées sont les Calopteryx vierge *Calopteryx virgo* (LC) et éclatant *C. splendens* (LC) et le Pennipatte bleuâtre *Platycnemis pennipes* (LC).

Les orthoptères représentent **77 données** de **10 espèces** dont le Criquet de la Palène *Stenobothrus lineatus* (NT), le Grillon des bois *Nemobius sylvestris* (LC), la Decticelle bariolée *Roeseliana roeselii* (LC) et la Grande sauterelle verte *Tettigonia viridissima* (LC).

Les papillons diurnes ont fait l'objet de **291 observations** concernant **31 taxons**. Parmi elles, 3 sont inscrites sur la liste rouge des espèces menacées en Alsace : la Mélitée du plantain *Melitaea cinxia* (VU), le Nacré de la sanguisorbe *Brenthis ino* (NT) et le Cuivré des marais *Lycaena dispar* (NT).



Grande sauterelle verte, Frédérique Merck



Cordulégastré bidenté, Stéphane Stein



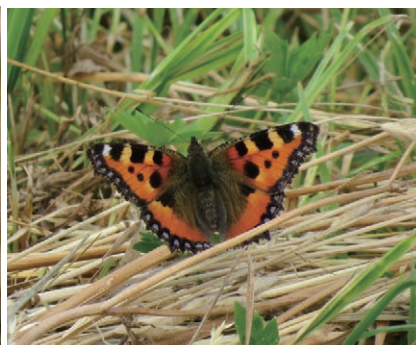
Agrion de Mercure, Stéphane Stein



Cuivré des marais, Dominique Oesterlé



Mélitée du plantain, Claude Roquin



Petite Tortue, Arthur Keller

Les espèces les plus observées durant le week-end sont le Myrtil *Maniola jurtina* (LC), le Fadet commun *Coenonympha pamphilus* (LC) et la Petite tortue *Aglais urticae* (LC).

Un total de **108 données** a été obtenu pour les papillons nocturnes, permettant de répertorier **42 espèces**, dont la Zygène du trèfle *Zygaena trifolii* (NT), le Patte-en-Nasse *Phymatopus hectus*, de jour sur une lisière humide de plaine, le Notadonte de Milhauser *Harpyia milhauseri*, relativement rare, la Madope du Saule *Colobochyla salicalis*, assez rare, le Bombyx du Pin *Dendrolimus pini* et la Findonie du Pin *Bupalus piniaria*, typiques des pineraies vosgiennes. Une très belle observation a été faite de jour de l'Ophiuse de l'Astragale *Lygephila pastinum*, espèce peu fréquente n'ayant fait l'objet que de 3 observations dans Faune-Alsace.



Ophiuse de l'Astragale, Damien Geldreich



Punaise arlequin, Yves Muller

Deux observations de punaises ont permis la détermination de **2 taxons** : la Punaise arlequin *Graphosoma italicum* et un *Heteroptera* indéterminé.

Les Mollusques

Les mollusques gastéropodes ont fait l'objet de **21 données** permettant de répertorier **9 espèces**, dont le Vertigo de Des Moulins *Vertigo moulinsiana* (EN). Les autres espèces observées sont relativement commune dans le secteur.

La flore inventoriée

En ce qui concerne les plantes vasculaires, **1 080 données** ont été collectées, répertoriant **388 taxons**. Parmi les espèces déterminées, 3 sont inscrites en liste rouge de la flore menacées d'Alsace. Il s'agit de la Campanule étoilée *Campanula patula* (VU), du Cirse laineux *Cirsium eriophorum* (NT) et de l'Épervière orangée *Hieracium aurantiacum*.

Les bryophytes ont fait l'objet de **141 données** répertoriant **79 espèces** dont l'une est inscrite en liste rouge des bryophytes menacées d'Alsace : *Orthotrichum pulchellum* (CR).

Pour les lichens, **29 données** ont permis de récolter des informations sur la répartition de **22 espèces**.

La fonge inventoriée

Au total, **74 données** fonge ont été collectées, permettant de répertorier **54 taxons**. La plupart d'entre elles sont des espèces répandues mais notons malgré tout la présence d'*Aleurocystidiellum disciforme*, rare dans le secteur prospecté car préférant les milieux plus thermophiles et humides.



Panicaut champêtre, Stéphanie Kaempf



Raynald Moratin

**Merci encore à tous les participants de cette année
et rendez-vous en 2018 !**

Rédaction : Arthur Keller
Cartographie : Wendy Hahn

Manifestation organisée par ODONAT en partenariat avec les associations :



BUFO



**Conservatoire
des Sites Alsaciens**
Association reconnue d'utilité publique



**Association
IMAGO**



Coordination Grand Est
Alsace
Meurthe-et-Moselle
Moselle



Avec le soutien de :



Édition Lorraine-Champagne-Ardenne

La première édition des 24 heures de la biodiversité s'est déroulée les 13 et 14 mai 2017 dans la région du Bassigny située à cheval sur la Haute-Marne (52) et les Vosges (88).

Cette première édition a été coordonnée par ODONAT Grand-Est, LOANA et la LPO Grand-Est.

Le secteur choisi, le Bassigny, est une région trop peu couverte par les naturalistes malgré ses paysages encore très diversifiés (présence de la ZPS du Bassigny) où s'imbriquent pâtures, prairies humides, vergers et vallons boisés.

Au total, 29 bénévoles ont fait le déplacement pour participer à l'un ou les deux jours d'inventaires. Un résultat très encourageant pour une première édition.



Rappelons que cette manifestation avait pour objectif, en plus de la collecte de données naturalistes, de réunir les naturalistes lorrains et champardennais qui se connaissent peu. Ce week-end a permis de se rencontrer et d'échanger les connaissances de chacun dans le but de former d'autres participants à la reconnaissance de groupes taxonomiques complémentaires.

Malgré une météorologie changeante, alternant des périodes d'averses et d'ensoleillement, ce week-end aura tout de même permis la collecte de données sur différents taxons, principalement sur les mammifères, les oiseaux, les amphibiens, les reptiles et les odonates.

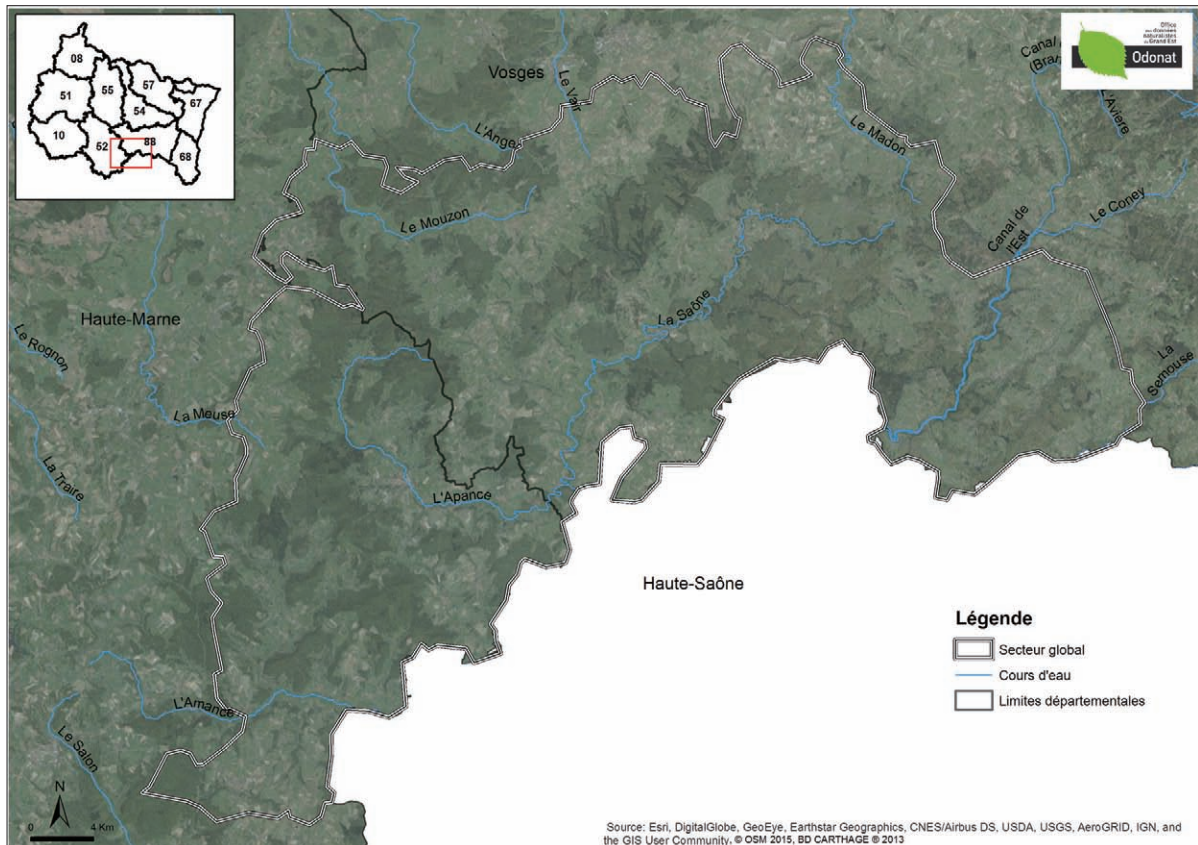


Le site d'étude a été divisé en divers secteurs de prospection afin d'orienter les recherches par projets et par groupes taxonomiques. Des recherches spécifiques ont été menées pour confirmer la présence / absence du Sonneur à ventre jaune sur plusieurs carrés de 5 km afin de compléter l'étude menée dans le cadre du Plan Régional d'Actions (PRA) pour cette espèce.

En ornithologie, certaines espèces (Cigogne noire, Milan royal, Pie-grièche grise, Pie-grièche à tête rousse) ont aussi fait l'objet de recherches particulières dans plusieurs sous-secteurs ciblés.

Un audit préalable auprès de la Commission Reptiles-Amphibiens de Lorraine (CRAL) a permis aux herpétologues et entomologistes de contrôler la biodiversité de certaines mares identifiées dans l'inventaire.

Quelques carrés de 5 x 5 km les plus déficitaires en observations ont aussi été proposés pour laisser aux naturalistes la joie de se jeter corps et âmes dans l'inventaire du tout-venant taxonomique.

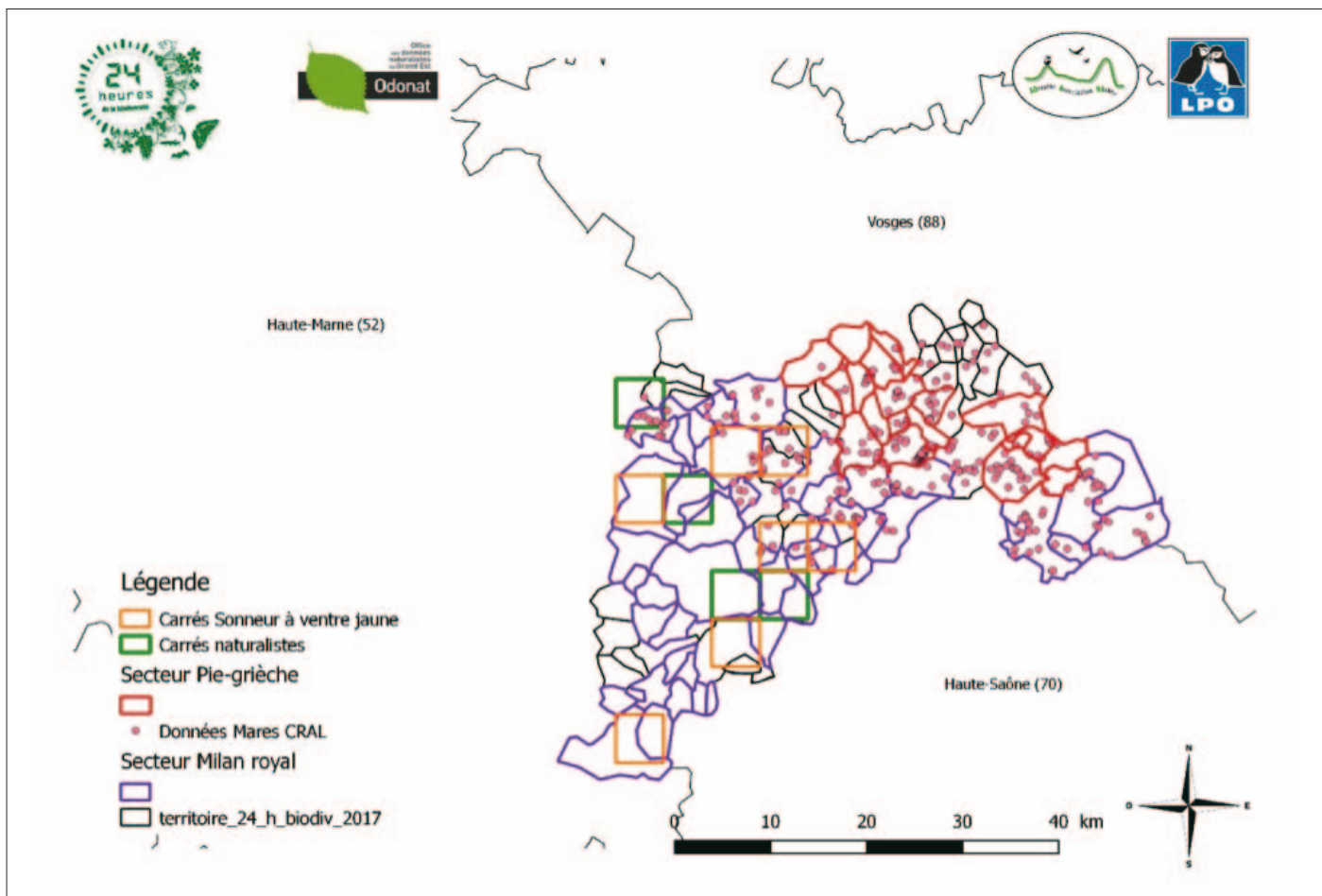


Résultats 2017 en bref...

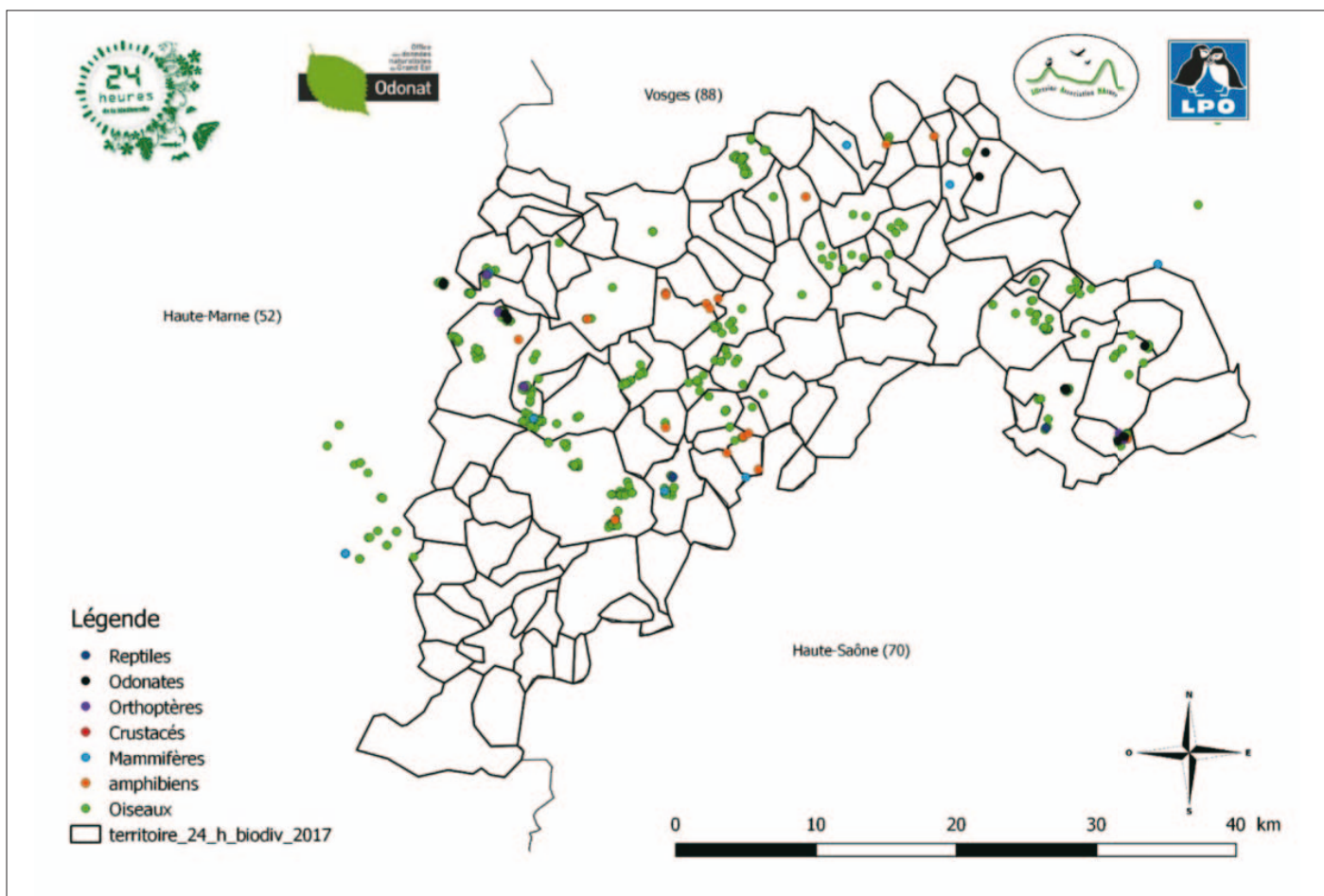
851 données faunistiques collectées tous groupes confondus répertorient 144 taxons.

- 1 Milan royal marqué contrôlé à Beaucharnoy (52)
- 1 aire de Faucon pèlerin
- 2 Grands corbeaux présents à Fresnes-sur-Apance (52) en période de reproduction
- 1 mâle Pie-grièche à tête rousse vu sur un secteur non connu à Dombrot-le-sec (88)
- 6 Guêpiers d'Europe contactés en vol à la Haye (88). Colonie ?
- 1 Hermine à Fresnes-sur-Apance (52)
- 1 Couleuvre verte et jaune à Fresnes-sur-Apance (52)
- 1 Ecrevisse à pattes rouges dans un étang de Haute-Marne (52)

L'espèce la plus fréquemment observée est la Fauvette à tête noire.



Secteurs de prospections des 24 heures de la biodiversité 2017 sur le secteur du Bassigny.



Localisation des données naturalistes collectées durant le week-end des 24 heures de la biodiversité 2017 sur le secteur du Bassigny.

Les Oiseaux

Plus de **700 données** d'oiseaux ont été collectées durant le week-end. Ces données concernent **95 espèces**. Parmi elles, figurent 19 espèces considérées patrimoniales :

Alouette lulu, Bondrée apivore, Bruant proyer, Busard cendré, Cincle plongeur, Gobemouche à collier, Grand Corbeau, Guêpier d'Europe, Huppe fasciée, Faucon pèlerin, Milan noir, Milan royal, Pic noir, Pic mar, Pie-grièche à tête rousse, Pie-grièche écorcheur, Pipit farlouse, Pouillot siffleur, Torcol fourmilier.

La Pie-grièche grise n'a pas été retrouvée sur l'ensemble des sites de nidification historiques côté lorrain et haut-marnais.

La découverte de la Pie-grièche à tête rousse à Dombrot-le-sec (88) est tout à fait remarquable car elle n'était pas connue sur ce secteur. Des recherches ultérieures ont fait état de 1 à 2 couples nicheurs probables sur cette commune.

Les prospections concernant le Milan royal ont permis de couvrir des secteurs souffrant d'un défaut de prospections. Les 18 données collectées sur l'espèce précise la présence probable de l'espèce en période de reproduction sur deux des cinq secteurs de prospection. Enfin, un oiseau haut-marnais marqué en 2015 à Soulaucourt-sur-Mouzon (52) (Noir-Rose / Bleu-Jaune) a été contrôlé à Beaucharnoy (52) durant ce week-end.

5 données de Cigogne noire ont été collectées. 4 d'entre elles se situent sur des secteurs connus de nidification. Une observation intéressante d'une adulte en pêche (LEBLANC G.) à proximité de Bains-les-bains (88) sur un secteur non connu permettra d'orienter des prospections complémentaires en 2018.



Pic mar, Arthur Keller

Les Mammifères

Au total, **9 données** de mammifères ont été collectées et ont permis d'obtenir de l'information sur la répartition de **5 espèces** de mammifères (Renard roux, Ecureuil roux, Hérisson d'Europe, Hermine, Chevreuil européen).

La donnée d'Hermine (MOITROT J-Y) a été collectée à Fresnes-sur-Apance (52).



Hermine, Vincent Perrin

Les Amphibiens

29 données relatives à 7 espèces ont été collectées : Grenouille rousse, Salamandre tachetée, Crapaud commun, Grenouille verte indéterminée, Grenouille rieuse, Grenouille commune, Sonneur à ventre jaune.

L'inventaire a aussi permis de confirmer la présence du Sonneur à ventre jaune sur 4 des 6 carrés 5x5 km qui étaient à prospecter dans le cadre du PRA.



Sonneur à ventre jaune, Edouard Lhomer

Les reptiles

3 données de reptiles ont été notées seulement. Elles concernent **2 espèces** : le Lézard des murailles et la Couleuvre verte et jaune.

La Couleuvre verte et jaune a été observée (LHOMER E.) sur la commune de Fresnes-sur-Apance (52).



Couleuvre verte et jaune, Edouard Lhomer

Les crustacés

Une seule donnée de crustacé patrimoniale a été collectée durant le week-end. Il s'agit de l'Ecrevisse à pattes rouges, observée sur un étang où une population était déjà connue.



Ecrevisses à pattes rouges, Raynald Moratin

Les insectes

Le week-end a permis de collecter de l'information sur 4 groupes d'insectes (Orthoptères, Rhopalocères, Hétérocères, Odonates).

Concernant les Orthoptères, **7 données** de Grillon champêtre *Grillus campestris* ont été collectées.

Chez les papillons de jour, **13 espèces** ont été inventoriées via la saisie de **43 données**. Aucune espèce ne relève d'un intérêt patrimonial particulier.

Pour les papillons de nuit, **4 espèces** ont été recensées (Goutte de sang *Tyria jacobaeae*, Bordure ensanglantée *Diacrisia sannio*, Géomètre à barreaux *Chiasmia clathrata* et Doublure jaune *Euclidia glyphica*).

Enfin, **28 données** ont été collectées concernant les Odonates, ce qui a permis de préciser la répartition de **12 espèces**. Aucune espèce patrimoniale n'a été relevée.

La période trop avancée en saison et la météorologie incertaine n'ont permis que des inventaires très partiels.



Libellule à quatre tâches, Edouard Lhomer



Nicolas Hoffmann

La relève est assurée !

Manifestation coordonnée par ODONAT et LOANA en partenariat avec les associations :



Coordination Grand Est
Champagne-Ardenne
Meurthe-et-Moselle
Moselle



Avec le soutien de :

