

RAPPORT D'ACTIVITÉ

ODONAT GRAND EST



Office
des données
naturalistes
du Grand Est

Odonat

- ANNÉE 2016 -

Quelques mots d'introduction



La loi NOTRe (Nouvelle Organisation Territoriale de la République) du 7 août 2015 a conduit 19 associations naturalistes scientifiques d'Alsace, de Champagne-Ardenne et de Lorraine à se regrouper au sein d'ODONAT Grand Est (Office des DONnées NATuralistes du Grand Est).

Toutes ces associations s'inscrivent dans l'élaboration et le partage des connaissances les plus utiles pour la protection de la Nature.

Grâce au travail de terrain de leurs membres, elles engrangent depuis des décennies, des milliers de données sur la faune, la flore, la fonge et les milieux naturels. Leurs réseaux d'observateurs sont répartis de manière équilibrée sur le territoire régional. Ils sont en relation régulières avec les associations nationales, développent des liens avec le Muséum National d'Histoire Naturelle et les Conservatoires Botaniques. Ces associations ont une expérience affirmée dans le montage de projets et une capacité à les mener à bien en développant des partenariats efficaces.

Ces associations privilégient la recherche, la gestion, l'exploitation et la mise à disposition des données qui constituent le socle des informations utilisées par les grands programmes lancés par la puissance publique : inventaire des ZNIEFF, des zones humides remarquables, des espaces naturels sensibles des départements, des SCAP, Trames bleues et vertes, du SINP, etc. Elles gèrent des observatoires et prennent part de manière active à l'élaboration de plans nationaux d'actions, ainsi qu'à leur déclinaison régionale, produisent, entre autres, des synthèses bibliographiques, des listes rouges, des atlas de répartition des espèces, incrimés à différentes échelles locales, départementales, régionales, nationales et européennes, selon les besoins.

Se rassembler dans la fédération Odonat Grand Est témoigne de leur volonté, de contribuer efficacement aux objectifs qui leur tiennent à cœur. Ainsi, Odonat Grand Est entend, fort de sa structuration, poursuivre son travail en lien avec les autres acteurs institutionnels et associatifs.

Yves Muller, président ODONAT Grand Est



L'association Odonat Alsace a été créée en 1995 à l'initiative d'Alsace Nature, du Conservatoire des Sites Alsaciens (CSA), de la Ligue pour la Protection des Oiseaux - Alsace (LPO-Alsace) et du Groupe d'Étude et de Protection des Mammifères d'Alsace (GEPMA).

L'Office des DONNÉES NATURALISTES du Grand Est (Odonat) est une association fédérative d'un réseau associatif au service de la connaissance et de la protection des espèces et des milieux naturels.

2016 fut une année particulière pour l'association qui modifie ses statuts et passe d'Odonat Alsace à Odonat Grand Est. Le territoire couvert par la fédération suit ainsi les nouvelles frontières administratives permettant d'établir un lien direct entre les structures étatiques et les associations de protection de la nature.

Odonat est un réseau associatif au service de la connaissance et de la protection des espèces et des milieux naturels en Alsace.

Par son rôle fédérateur et de soutien à ses associations membres, Odonat favorise la collecte et le traitement des données naturalistes par les spécialistes professionnels ou bénévoles, afin de faciliter leur diffusion et d'optimiser leur utilisation.

Cette association à but non lucratif est agréée dans le cadre régional au titre de la protection de la nature et de l'environnement et de l'amélioration du cadre de vie (arrêté préfectoral du 25 juillet 2000). En 2013 l'association a reçu en complément l'agrément au titre de l'article L. 141-1 du code de l'environnement, dans un cadre régional.

2016 : D'Odonat Alsace à Odonat Grand Est...

En réponse à la réforme territoriale, un collectif d'associations réparties sur la région Grand Est s'est constitué afin de construire ensemble le projet d'une fédération des associations naturalistes gérant des bases de données naturalistes sur le territoire de la nouvelle grande Région.

Les réunions du collectif ont permis d'aboutir à la rédaction de statuts fédérateurs. Le choix concerté a été fait est de conserver la structure Odonat Alsace mais de faire évoluer son domaine de compétence sur le territoire de la nouvelle grande Région.

Ainsi, Odonat Alsace s'est réuni le 28 juillet dernier au sein d'une assemblée extraordinaire afin de procéder à la modification de ses statuts, sur la base des propositions rédigées préalablement par le collectif Grand Est et devenir ainsi ODONAT Grand Est.

En décembre 2016, ODONAT Grand-Est fédérait déjà 19 structures associatives réparties en Champagne-Ardenne, en Lorraine et en Alsace.

La nouvelle fédération rassemble plus de 5 millions de données avec plus de 600 000 données nouvelles par an (soit près de 2 000 nouvelles données par jour), de faune, flore et fonge.

Un travail conséquent a été mené tout au long de l'année 2016 pour tisser les liens de la fédération avec son réseau et monter des projets fédérateurs multi-partenariaux pour 2017.

Afin de mieux faire connaître l'ensemble du réseau auprès des acteurs régionaux, des documents de communications présentant de manière synthétique les adhérents à ODONAT Grand Est ont été établis. Ils permettent ainsi de visualiser les associations présentes sur la région Grand Est et d'identifier leurs domaines de compétences.

Parallèlement à cela, des contacts avec des associations souhaitant potentiellement rejoindre le réseau Odonat continuent à être menés, dans un objectif de représentation régionale la plus complète possible.

Au 31 décembre 2016, le bureau et le comité de d'administration d'Odonat se composent de la manière suivante :

- Bureau

Président : Yves Muller (LPO Alsace)
1er Vice-président : Francis Desjardins (LPO Champagne-Ardenne)
2ème Vice-président : Jean-Yves Moitrot (LPO Meurthe-et-Moselle)
Secrétaire : Vincent Perrin (LOANA)
Secrétaire adjoint : Jacques Thiriet (BUFO)
Trésorier : Michel Hoff (SBA)
Trésorier adjoint : Alain Trinkwell (LPO Moselle)

- Autres Membres du Comité d'administration :

Antoine André (GEPMA)	Jean-Franck Lacerenza (Saumon Rhin)
Jean-Pierre Augst (SMS)	Guillaume Leblanc (LOANA)
Frédérique Bertani (CSA)	Sylvain Lethuillier (IMAGO)
Jean-Michel Bichain (SHNEC)	Léa Merckling (PCA)
Jean-Marc Bronner (LPO Alsace)	Pierre Miguet (ANN)
Christian Collinet (CPIE du Pays de Soulaines)	Jean-Luc Muller (SMHR)
Bernard Diss (SMHR)	Vincent Robert (LPO Moselle)
Anne-Marie Grosjean (ANN)	Christian Rust (IMAGO)
Jérôme Hallet (RENARD)	Bertrand Scaar (PCA)
Yves Handrich (GEPMA)	Michelle Schortanner(SBA)
Nicolas Harter (RENARD)	Dominique Schott (SMS)
Christophe Hervé (LPO Champagne-Ardenne)	Vincent Ternois (CPIE du Pays de Soulaines)
Daniel Holfert (BUFO)	Françoise Tondre (CSA)
Gérard Jouaville (LPO Meurthe-et-Moselle)	Bruno Ulrich (Alsace Nature)
Jean-Jacques Klein (Saumon Rhin)	Maurice Wintz (Alsace Nature)

- Assemblée Générale 2016 : 7 juillet 2017

- Réunion du Comité du Conseil d'Administration en 2016 :

9 février 2016	27 septembre 2016
7 avril 2016	21 octobre 2016
14 juin 2016	16 décembre 2016
28 juillet 2016	

- Salariés en 2016 à Odonat :

Wendy Hahn, chargée de mission
Stéphanie Kaempf, responsable administrative et financière
Raynald Moratin, responsable scientifique



Biodiv'Alsace

Observatoire de la biodiversité

En 2014, Odonat a mis en place le projet **Biodiv'Alsace : un observatoire de la biodiversité en Alsace**, ayant pour objet l'analyse et la valorisation des données naturalistes régionales disponibles, issues de différents programmes de suivis et recensements.

Ayant pour origine l'enrichissement du programme de Suivi des Indicateurs de la Biodiversité en Alsace (SIBA) initié en 2005, le projet permet d'apporter des éléments de réponses sur différentes thématiques liées à la biodiversité.

Il présente deux objectifs principaux : améliorer les connaissances sur la répartition, l'état de santé et l'évolution de la biodiversité en Alsace et informer les politiques, les professionnels de l'environnement et le grand public sur ces changements et les menaces sous-jacentes. Il constitue un système d'alarme quant à l'état de la biodiversité en Alsace et doit permettre d'évaluer l'efficacité des mesures de préservation de la nature et de proposer, le cas échéant, de nouvelles actions de protection ou de conservation. Ce projet s'inscrit directement dans le cadre de la Stratégie Nationale pour la Biodiversité (SNB) initiée par le Ministère de l'écologie en 2009.

Biodiv'Alsace s'articule autour de **trois grandes thématiques: Espèces, Territoire et Connaissance.**

La thématique **Espèces** se divise en trois sous-thèmes : *Espèces menacées, Espèces communes et Espèces envahissantes*. Ce large panel vise à tenir compte des différents éléments constitutifs de la diversité faunistique régionale et permet de fournir des éléments indispensables à toute définition de mesures de conservation.



Photo : Arthur Keller

La thématique Territoire regroupe les sous-thèmes :

Espaces préservés

Milieus urbains

Milieus forestiers

Milieus ouverts

Zones humides

Le découpage régional par grands types de milieux permet une analyse plus fine de l'évolution de la qualité générale de l'environnement.

La thématique **Connaissance** est composée de deux sous-thèmes :

Acquisition de connaissances

Restitution de connaissances.

La mise en place d'un suivi de ces connaissances permet de statuer sur l'état et l'évolution des savoirs naturalistes.

En 2016, Biodiv'Alsace est alimenté par les données, analyses et synthèses, issues de trois projets :

VOLET I - Suivi des indicateurs faunistiques en Alsace ;

VOLET II - L'outil de collecte de données faunistiques Visionature ;

VOLET III - Observatoire des milieux lenticques d'Alsace par la technique de l'ADN environnemental.

D'autres projets, réguliers ou ponctuels, s'intègrent également au projet :

- les 24 heures de la biodiversité ;

- la saisie des données anciennes ;

- l'évaluation des connaissances naturalistes disponibles dans les parcs avec gestion différenciée de l'Eurométropole de Strasbourg.

Volet I : Suivi des Indicateurs de la Biodiversité en Alsace

En 2016, Odonat a poursuivi la coordination du programme de Suivi des Indicateurs de la Biodiversité en Alsace (SIBA) en partenariat avec les associations LPO Alsace, GTV, GEPMA, et BUFO en charge de l'élaboration, de la mise en place et du suivi des indicateurs. L'objectif du programme SIBA est de mieux connaître l'état des populations animales ou végétales et de suivre leurs évolutions afin de contribuer à la prospective et à l'évaluation des politiques publiques en matière de conservation des espèces.

Initialement, 23 indicateurs concernant 4 groupes taxinomiques étaient suivis de 2005 à 2015. En raison de restrictions budgétaires, deux indicateurs ont dû être abandonnés en 2016. Les 21 indicateurs suivis en 2016 concernent les oiseaux (11 indicateurs), les mammifères (5 indicateurs), les amphibiens (4 indicateurs) et les reptiles (1 indicateurs).

Le suivi annuel des indicateurs permet d'évaluer l'évolution de la biodiversité faunistique en Alsace sur le moyen terme afin de préciser les conséquences des pressions affectant la nature. C'est aussi un outil d'évaluation des actions de préservation de la nature.

Le Suivi des Indicateurs de la Biodiversité constitue ainsi un système de veille de la nature en Alsace.

L'année 2004 a constitué l'année test de ce projet par l'analyse rétrospective des indicateurs pour lesquels des données étaient déjà disponibles. La mise en place effective de l'ensemble des indicateurs a eu lieu en 2005.

Les années 2006 à 2016 du SIBA ont fait l'objet de conventions de financement en partenariat avec les Fonds Européens, la Région Alsace puis Grand Est, les Conseils départementaux du Bas-Rhin et du Haut-Rhin.

En 2016, le suivi annuel des indicateurs s'est poursuivi selon les protocoles définis antérieurement.

Plus précisément, les missions d'Odonat pour ce projet ont été les suivantes :

- Animation du réseau naturaliste, soutien pour le suivi des indicateurs ;
- Synthèse et analyse des résultats globaux des indicateurs de 2005 à 2016 ;
- Édition de 6 fiches indicateurs globaux territoire Alsace ;
- Création d'une base de données SIBA ; Réalisation de la cartographie ;
- Édition du rapport annuel 2016 : mise en page, impression et mise en ligne ;
- Rédaction, mise en page, impression et mise en ligne de 6 fiches de synthèse ;
- Mise en ligne de l'ensemble des résultats 2016.



Photo : Nicolas Buhrel



Photo : Vadim Heuacker



Volet II : Base de données faunistiques en ligne : VisioNature

VisioNature Alsace est un outil participatif de saisie en ligne de données faunistiques.

L'élément central du projet est le site Internet www.faune-alsace.org, ouvert au public depuis décembre 2010.

VisioNature Alsace est un projet développé par Odonat et plusieurs de ses associations fédérées (Bufo, GEPMA, Imago, LPO-Alsace, SHNEC, Saumon-Rhin). Il vise à rassembler, de façon volontaire, des données naturalistes de groupes taxinomiques divers, en vue d'en restituer les principaux éléments d'abord aux participants, mais également à un public plus large.

Au 31/12/2016, Faune-Alsace compilait 1 186 339 données, dont 222 270 pour la seule année 2016, plus importante contribution annuelle depuis le début du projet (environ + 23 % supérieure à la moyenne des 5 années d'activité 2011-2016). L'ornithologie représente 78,1 % des observations, l'herpétologie 2,5 %, la mammalogie 4 % et l'entomologie 14,5 %.

La progression du nombre de données s'est avérée pour presque tous les groupes taxinomiques disponibles. En effet, 2016 aura été une année record pour chacun d'entre eux, notamment pour les groupes herpétologiques, entomologiques et malacologiques. L'activité de nouveaux observateurs réguliers et mieux formés en est la raison principale.

Les saisies d'observations de mammifères restent fluctuantes. Même si 2016 enregistre une légère augmentation du nombre de données recueillies par rapport à 2015, ce total annuel reste inférieur à 2013, année record. Le guide de saisie des données mammalogiques (LIEN) insiste pour une restriction des données obtenues à partir de traces et indices, au final souvent peu pertinentes car invérifiables. Le nombre de données micro-mammifères dépend également beaucoup de la capacité de récolte et d'analyse des pelotes de réjection.

Notons que d'une année sur l'autre, les conditions météorologiques influent directement sur le total d'observations enregistrées. Des périodes de météo médiocre prolongées réduisent automatiquement le nombre de sorties des observateurs, et surtout le nombre d'observations par sortie (entomologie).

Le nombre d'inscrits est en progression chaque année (470 nouveaux inscrits en 2016, pour un total de 2 820 inscrits), tout comme le nombre de contributeurs (observateurs avec au moins une donnée) : 747 contributeurs en 2016, pour un total de 1 639 contributeurs depuis le début du projet.

Trois catégories d'observateurs :

- le naturaliste utilisant VisioNature comme carnet d'observations informatique : toutes les observations sont saisies ;
- le naturaliste participant aux bases de données associatives selon le modèle en vigueur durant des années : les observations remarquables et/ou avec indices de reproduction sont principalement saisies ;
- l'observateur occasionnel (seules des données ponctuelles sont saisies), ou grand public.

Les contributeurs irréguliers ou occasionnels (1 à 99 données) restent majoritaires (75 %). Ils incluent pour une large part le public élargi du projet « Oiseaux des jardins », ainsi que des observateurs motivés exceptionnellement par un tiers suite à une observation hors norme... et bien sûr des futurs contributeurs réguliers tout récemment inscrits. Ces contributeurs ont enregistré seulement 2% des observations.

Les contributeurs actifs (plus de 100 données) représentent environ 25 des contributeurs. Parmi ceux-ci, les contributeurs réguliers (plus de 1000 données) représentent un noyau d'environ 150 naturalistes qui alimente en grande majorité la base de données (91 % du total des données). 52 naturalistes ont transmis plus de 1000 données chacun en 2016.

Plusieurs groupes taxinomiques nouveaux ont été ouverts en 2016, en particulier les Mécoptères (mouches-scorpions, bittaques et puce des neiges) et les Punaises.

Les listes d'espèces ont été largement complétées pour les Hétérocères et les Coléoptères.

Les masques poissons, écrevisses et mollusques ont été activés en mode public suite à la création d'un groupe dynamique sous l'égide de la SHNEC.

L'ajout de masques de saisie complémentaires pour d'autres groupes faunistiques est en cours d'étude.



Volet III : Observatoire pilote des milieux lenticques d'Alsace par la technique de l'ADNe

L'observatoire pilote des milieux lenticques d'Alsace par la technique de l'ADN environnemental a été initié en 2014. Ce programme, coordonné par Odonat, et soutenu par l'Agence de l'Eau Rhin-Meuse et la DREAL Grand Est, rassemble de nombreux partenaires au sein d'un comité technique. Il a pour objet la mise en place d'un suivi de la biodiversité des milieux stagnants (ou lenticques), tout en développant cette méthode d'inventaire.

La réalisation d'un premier projet sur 3 ans (2014-2016) visait à définir une méthodologie standardisée afin d'établir un indicateur de biodiversité pertinent pour ces milieux. De nombreux tests ont été effectués mais la définition d'un indicateur unique transversal à plusieurs nombreux groupes taxinomiques n'a pas été possible.

En partenariat avec l'Agence de l'Eau Rhin-Meuse, une nouvelle phase expérimentale a été ouverte en 2016. Elle devrait s'étaler sur plusieurs années, et nécessitera la mise en réseau et la formation d'un nombre croissant d'acteurs.

Elle vise plusieurs objectifs :

- Permettre l'utilisation de la technique ADN environnemental en parallèle de suivis protocolés menés sur la faune aquatique. Il s'agit de savoir dans quelle mesure les résultats obtenus par ADNe offrent des compléments de connaissances pertinents à ces suivis. Ainsi, les suivis de l'ichtyofaune dans les grands plans d'eau DCE menés à intervalles réguliers par l'ONEMA (technique des filets maillants) ont tous été complétés par des prélèvements ADNe en 2016 (3 sites).

- Poursuivre la recherche fondamentale sur l'efficacité de la technique ADNe pour différents groupes taxinomiques. Cela s'est matérialisé dès 2016 par la réalisation et l'intégration de séries de prélèvements réalisés en Alsace dans le cadre d'études nationales : sur les écrevisses présentes en France (en partenariat avec l'ONEMA – prélèvements dans des stations d'écrevisses à pattes rouges *Astacus astacus* et d'écrevisse calicot *Orconectes immunis*) et sur les mammifères semi-aquatiques (Coordination ONCFS. En partenariat avec le GEPMA : prélèvements et suivis de stations de Crossope aquatique *Neomys fodiens*).

- Mettre à disposition des gestionnaires de milieux naturels la technique ADNe, en particulier sur des sites avant et après renaturation, afin d'étoffer le jeu d'information disponibles sur la reconquête des biocénoses dans les milieux aquatiques restaurés.



Photo : Agathe Lescout



Photo : Agathe Lescout



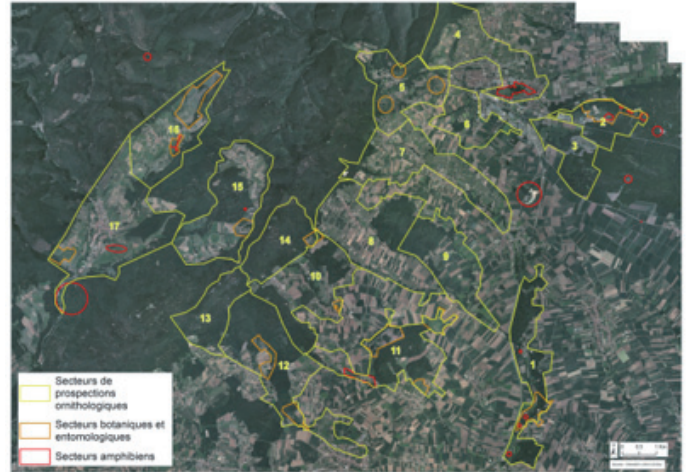
24 heures de la biodiversité

L'édition 2016 des 24 heures de la biodiversité s'est déroulée les 4 et 5 juin sur le Piémont Nord, autour de Wissembourg (67). Le site offrait une diversité de milieux mêlant pâtures, prairies humides, vergers et vallons boisés, recouvrant au total une superficie dépassant les 7 600 ha. Cette année encore, de nombreux bénévoles ont fait le déplacement pour participer à cette édition 2016 (entre 70 et 80 participants au cours du week-end).

Constat très encourageant, la manifestation des 24 heures de la biodiversité compte désormais ses habitués, preuve de sa réussite, auxquels s'ajoutent chaque année de nouveaux participants. Rappelons que cette manifestation a pour objectif, au-delà de la collecte de données naturalistes, de réunir les naturalistes alsaciens, de leur permettre de se rencontrer et d'échanger leurs connaissances, dans le but de mobiliser et former de nouveaux contributeurs actifs, en particulier dans des groupes taxinomiques « orphelins ».

Diverses spécialités étaient ainsi bien représentées permettant ainsi la collecte de données sur les mammifères, les oiseaux, les reptiles, les amphibiens, les papillons, les orthoptères, les plantes vasculaires, les bryophytes et les champignons.

Le site d'étude a été divisé en plusieurs secteurs de prospection afin d'orienter les recherches par groupes. Au total 17 secteurs étaient destinés aux prospections ornithologiques et une trentaine de secteurs plus restreints dédiés à la recherche des amphibiens, de l'entomofaune et de la flore. Parmi ces sites figuraient 3 sites du Conservatoire des Sites Alsaciens : le «Grundberg» sur la commune de Wingen et le «Haarmatt» et le «Hinter des Stockaekern» sur la commune de Wissembourg.



Résultats 2016 en bref...

- **2 433 données faunistiques** collectées tous groupes confondus, répertoriant 226 taxons.

- **1 357 données botaniques** collectées dont près de 200 données relatives aux bryophytes. Les données botaniques concernent près de 530 taxons.

- **116 données fonge** collectées correspondant à près de 70 espèces de champignons.

2 espèces nouvelles découvertes en Alsace pendant le week-end !

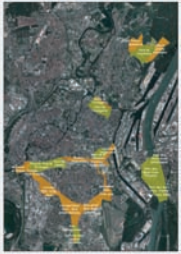
Les prospections ont notamment permis de répertorier une nouvelle espèce, *Panus rudis*, inconnue en Alsace au moment de la liste rouge champignon (MULLER J.-L. et all., 2014) ainsi que *Scutellinia subhirtella*, inconnue jusqu'alors dans le Bas-Rhin et classée «données insuffisantes» (DD) sur la liste rouge.



Photo : Frédérique Merck



Photo : Raynald Moratin



Evaluation des connaissances naturalistes disponibles dans les parcs avec gestion différenciée de l'Eurométropole de Strasbourg

Dans la continuité du partenariat entre l'EMS et Odonat concernant la gestion de la base de données VisioNature, une synthèse plus fine des connaissances naturalistes dans une série de parcs couvrant 550 ha et bénéficiant d'une gestion différenciée au sein de l'Eurométropole de Strasbourg a été réalisée.

8284 données floristiques et 6848 données faunistiques ont été mobilisées.

305 taxons (espèces, également quelques sous-espèces) faunistiques ont ainsi été observés sur l'ensemble de ces sites étudiés. A l'exception de quelques espèces, il s'agit d'observations récentes, donc dans les conditions d'habitats actuels (lesquelles changent néanmoins très rapidement par endroit !). Il s'agit principalement d'oiseaux (147 taxons), et d'invertébrés (115 taxons, dont 37 espèces d'Odonates, 25 d'Orthoptères et 28 espèces de Rhopalocères), que complètent plus marginalement 19 taxons de mammifères, 6 taxons d'amphibiens et 12 taxons de reptiles (majoritairement des espèces et sous-espèces exogènes).



Photo : Raynald Moratin



L'objectif de ce projet est de numériser les données faune et flore présentes dans des documents divers, au premier rang desquels les dossiers établis pour le compte de la DREAL, que ce soit des rapports d'études d'impacts, des notices de défrichements, des documents d'objectifs de zones Natura 2000 etc...

Une première phase de travail a eu lieu en 2014. Elle avait permis de traiter 35 documents et de numériser 2 196 données.

1274 de taxons floristiques ont été observés au cours des siècles. Ce nombre inclut espèces, sous-espèces, variétés et formes, ainsi que diverses essences plantées qui ne pourraient se développer en dehors de parcs gérés, et de nombreuses données historiques, en particulier d'espèces rares qui ne pourraient être retrouvées aujourd'hui. Les observations les plus récentes mentionnent néanmoins 854 taxons, ce qui est loin d'être négligeable (environ 1/3 des 2400 espèces autochtones ou spontanées répertoriées en Alsace).

Parallèlement, une évaluation de l'intérêt entomologique de deux parcs emblématiques de cette politique, ceux du Heyritz et de la Citadelle, a été réalisée, à l'aide d'une série d'inventaires étalés pendant la saison 2016.

348 observations faunistiques ont notamment mis en avant l'intérêt de certains habitats urbains, comme par exemple la douve de la Citadelle, très favorables aux Odonates (26 espèces observées). Ce site reste ainsi l'un des plus faciles d'accès pour initier le public à ce groupe d'insectes.

Malgré l'existence de quelques friches thermophiles récentes conservées dans le but de maintien de prairies fleuries, en particulier le long de canal Dusuzeau, le faible nombre de rhopalocères (seulement 58 observations de 13 espèces) et d'orthoptères contactés témoignent de la difficulté de reconquête urbaine d'une partie de la biodiversité comme celles des espaces prairiaux, en l'absence de surfaces extensives suffisantes et de populations sources connectées. Ce type de restauration nécessitera certainement un temps long.

Saisie des données historiques

En 2015, 40 documents ont fait l'objet d'une lecture critique de la part d'Odonat et 12 d'entre eux ont été confiés à des bénévoles actifs. Grâce à ce travail, 847 données anciennes (87% sont antérieures à 2011) ont été numérisées et sont donc venues compléter les connaissances de 11 groupes taxinomiques différents. Début 2016, le travail de synthèse et de finalisation de saisie des données en lien avec les bénévoles a été effectué. Il a donc été question de finaliser le projet et non d'entamer de nouvelles démarches.



Mise à disposition des données naturalistes du réseau

La mise en réseau d'associations naturalistes constitue une des missions fondamentales d'Odonat. Dans ce cadre, Odonat est régulièrement contacté par des bureaux d'études ou des structures publiques pour des mises à disposition d'informations naturalistes.

En 2016, Odonat a été contactée 21 fois pour des demandes de données. 11 devis émis 6 devis ont été validés et traités courant 2016 représentant 62 114 données transmises (12 328 données Flore et 49 786 données Faune).

En 2016, le réseau a été sollicité pour une mise à disposition à titre gracieux des données naturalistes dans le cadre d'actions en faveur de l'environnement sur des projets tels que :

- un projet de restauration de la continuité piscicole à Reiningue
- projet de mise en ENS sur les bans communaux d'Illzach-Riedisheim
- un Projet de mise en forêt de protection pour la Forêt de la Doller
- un projet de restaurations d'ouvrages sur le Mulbach

Ces sollicitations représentent plus de 10 000 données transmises aux partenaires.

Des partenariats d'échanges de données sont également reconduits chaque année, avec la Station ornithologique Suisse (sur le secteur frontalier) et le Conservatoire des sites Alsaciens (sur les sites dont ils ont la gestion).

Début 2016, une convention cadre a été mise en place avec le bureau d'études Climax. Cette convention, reconduite tacitement, permet un échange de données pour tout projet de protection de la nature qui est mené par le bureau d'études ; Cela a permis au cours de l'année, d'échanger des données sur le ban communal d'Ottmarsheim (projet d'ABC) ainsi que sur certaines parcelles agricoles sur le ban communal de Haguenau (projet d'étude sur la validité des parcelles MAEc).

En 2017, le développement de la convention cadre à d'autres bureau d'études devra être réfléchi et un protocole sera proposé aux associations pour validation.



Site Natura 2000 Rhin-Ried-Bruch : actualisation des diagnostics écologiques et préconisations de mesures conservatoires.

Faisant écho à un travail pluri-associatif coordonné par Odonat il y a plus de 10 ans, la Région Alsace a mandaté Bufo et Imago pour travailler à la réactualisation des connaissances sur les espèces d'amphibiens et d'insectes inscrites à l'annexe 2 de la Directive Habitats présentes dans le site Natura 2000 Rhin-Ried-Bruch, en particulier 4 espèces prioritaires. Odonat assure une partie des inventaires.

Ce projet couvrira les années 2016 et 2017. Il comprend des journées de prospection pour rechercher ces espèces dans des secteurs non connus ou pour actualiser des données anciennes, ainsi que la rédaction de nouvelles fiches synthétiques.



Traitements de données / Cartographies

Au cours de l'année 2016, plus de 450 heures de travaux divers ont été effectués sur les données des associations BUFO, IMAGO, GEPMA, LPO Alsace et SBA.

Les besoins exprimés par les associations sont variables chaque année en fonction des études en cours et des projets tels que l'édition d'un atlas par exemple.

2016 a été une année riche en réalisation de cartes pour de futurs atlas, avec l'édition des cartes de travail des oiseaux nicheurs et hivernants d'Alsace, des cartes des pré-atlas des odonates et des orthoptères d'Alsace mais également la réalisation d'un travail d'atlas de la flore de la Haute-vallée de la Bruche.

Des travaux de traitement des données à partir des diverses bases de données associatives sont également nécessaires pour une utilisation en interne dans certains projets ou lors d'une transmission de données souhaitée par une structure externe.

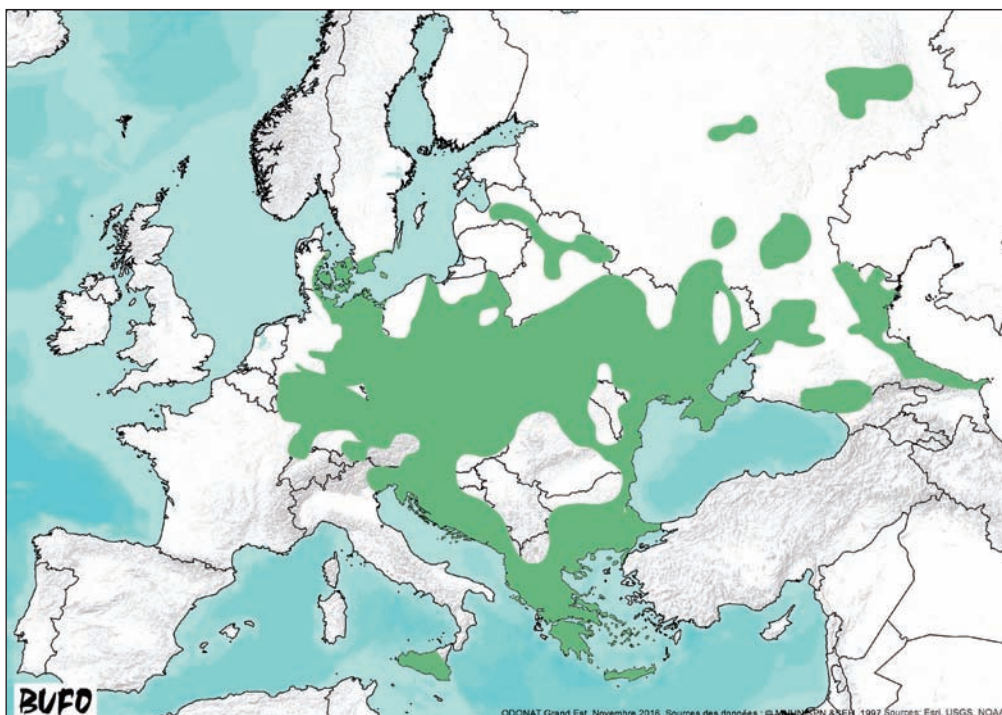
D'autres cartographies, illustrant de multiples besoins, ont également été réalisées comme par exemple :

- des cartes de répartition européenne du Crapaud Vert pour les besoins d'un film de présentation de l'espèce réalisé par BUFO ;

- un affichage actualisé des données de Castor depuis diverses sources de données ;
- des cartes de présences de diverses espèces telles que l'Ouette d'Égypte ou la Chevêchette d'Europe
- ...

En 2016, s'est également achevée la formation d'initiation à l'utilisation de données spatiales sur un S.I.G. (QGIS) pour un administrateur de BUFO (Jacques Thiriet) qui souhaitait pouvoir accomplir quelques manipulations sur SIG (affichage des données, sélection et affichage thématique, mise en page, etc) avec les données récoltées par l'association BUFO.

Odonat a également un rôle de soutien technique auprès des salariés des associations membres et de veille sur les données SIG disponibles. Enfin, Odonat représente l'ensemble des associations partenaires de CIGAL (devenu GEOGRANDEST) lors des réunions d'informations et d'échanges organisées par la Région.



Répartition géographique du Crapaud vert en Europe.



Finalisation de la modernisation de l'inventaire ZNIEFF

L'inventaire ZNIEFF (Zones Naturelles d'Intérêt Écologique Faunistique et Floristique) a pour objectif d'identifier et de décrire des secteurs présentant un fort potentiel biologique ainsi qu'un bon état de conservation. Pour plus de détails sur ce projet, consulter le site internet de l'Inventaire National du Patrimoine Naturel (INPN).

La cartographie d'une ZNIEFF s'appuie sur la présence d'une ou plusieurs espèces déterminantes, complétée le cas échéant par celle d'habitat(s) déterminant(s).

La première phase du projet, réalisée en 2010-2011, a consisté à définir les périmètres des ZNIEFF en se basant majoritairement sur des données d'espèces déterminantes disponibles au sein du réseau Odonat.

Sur la base de deux saisons de données nouvelles, de 2013 à 2015, Odonat a proposé et cartographié des compléments, assuré la création de la couche SIG définitive, a participé à la validation définitive des compléments proposés en CSRPN, à la révision et à l'harmonisation des noms des ZNIEFF, au parachèvement des fiches ZNIEFF dans la base de données MNHN, et enfin à la validation des périmètres et fiches par le MNHN.

La mise en ligne de l'inventaire ZNIEFF réactualisé a été effectuée en 2015. Les fiches descriptives des ZNIEFF sont maintenant accessibles publiquement sur le site du MNHN.

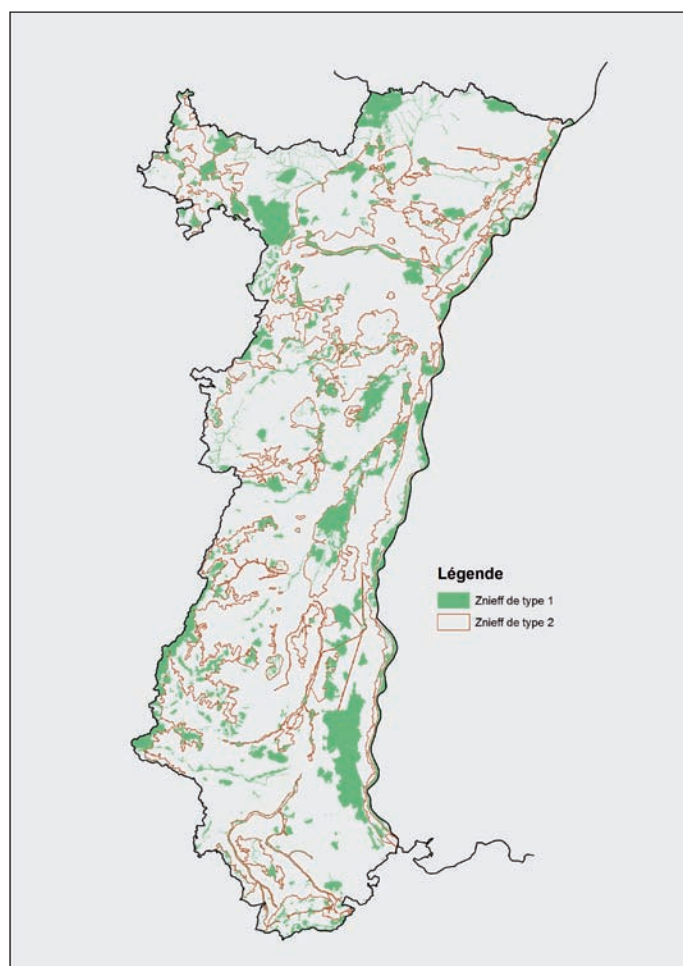
<https://inpn.mnhn.fr/accueil/recherche-de-donnees/znief-cont>

Au total, l'Alsace rassemble 524 ZNIEFF (465 ZNIEFF I et 59 ZNIEFF II) qui occupent une superficie de 1 224 km² pour les ZNIEFF I et 1 951 km² pour les ZNIEFF II, soit au total environ 1/3 de la superficie de l'Alsace.

La poursuite du partenariat entre la DREAL et Odonat s'est poursuivie en 2016 par la préparation des réflexions nécessaires pour permettre l'évolution de cet inventaire ZNIEFF Alsace. Réforme territoriale oblige, il est en effet indispensable de travailler rapidement à l'homogénéisation des inventaires modernisés des ZNIEFF des trois anciennes régions du Grand Est, mais aussi et surtout de définir les méthodes communes à mettre en œuvre pour assurer l'évaluation des populations d'espèces déterminantes au sein des ZNIEFF identifiées, et de définir les règles pertinentes pour la modification des périmètres ou

la proposition de nouveaux sites, au regard des contrastes importants existants sur une région couvrant maintenant 10 départements.

Ce chantier devrait courir sur une période de 2017 et 2018.



Carte des ZNIEFF de type 1 et 2 en Alsace.



Plans Nationaux d'Actions

Les plans nationaux de restauration s'inscrivent dans la continuité des «Plans d'action pour la conservation de la biodiversité», initiés par le ministère chargé de l'environnement au début des années 90, afin de maintenir ou restaurer des populations en bon état de conservation, notamment par l'amélioration de la connaissance de la faune et de la flore sauvages.

Les Plans Nationaux d'Actions (PNA) sont mis en place par le Ministère de l'Écologie, de l'Énergie, du Développement durable et de la Mer. Ils visent à :

- Organiser un suivi cohérent des populations de l'espèce ou des espèces concernées
- Mettre en œuvre des actions coordonnées favorables à la restauration de ces espèces ou de leurs habitats
- Informer les acteurs concernés et le public
- Faciliter l'intégration de la protection des espèces dans les activités humaines et dans les politiques publiques.

Au total, huit Plans Régionaux d'Action (PRA) ont été rédigés en Alsace par diverses structures spécialisées. Ces PRA sont tous issus de la déclinaison d'un PNA et leur rédaction se fait en collaboration avec les experts nationaux spécialistes de l'espèce ou des groupes d'espèces concernée(s).

Approche transversale – PRA Alsace : synthèse des actions

En 2016, une approche transversale des divers PRA alsaciens a été réalisée par Odonat afin de disposer d'un document synthétique de compréhension et d'aide à destination de l'ensemble des rédacteurs et animateurs des plans.

L'ensemble des actions spécifiques à chaque PRA ont été extraites et rassemblées au sein de tableaux synthétiques. Elles ont été classées en fonction des enjeux :

- Réseau/ communication
- Connaissance
- Protection.

Une clé de lecture simplifiée sous forme de tableau des actions PRA a été réalisée, permettant ainsi d'avoir une vision d'ensemble des grandes actions proposées par chaque plan. L'information précise étant par la suite disponible dans les tableaux où figurent les actions détaillées.

Analyse Grand Est – Espèces pressenties pour PRA à venir

En septembre 2016, la DREAL a confié à ODONAT la tâche de rassembler des informations relatives aux espèces pressenties par le ministère pour bénéficier d'un PRA à partir de 2017.

Une demande spécifique a été adressée aux associations spécialisées du réseau Odonat et du réseau Lorinat pour bénéficier de leur expertise.

Une liste d'espèces a pu être rédigée avec les informations transmises par les 8 structures ayant répondu à la sollicitation.



Photo : Claudie Stenger



Office des Données Naturalistes du Grand Est
8 rue Adèle Riton 67000 Strasbourg
tél. +33 (0)3 88 22 26 68
contact@odonat-grandest.fr
www.odonat-grandest.fr