

Les bases de données faunistiques du Grand Est

Bilan d'activité 2019



www.faune-champagne-ardenne.org



www.faune-lorraine.org



www.faune-alsace.org



BUFO

GEPMA
Groupe d'Etude et de Protection des Mammifères d'Alsace

Association
IMAGO



Les bases de données VisioNature dans le Grand Est : comment ça marche ?

Comment accéder ?

Les bases de données en ligne VisioNature permettent la transmission, la centralisation, et la restitution de données faunistiques dans de nombreux pays européens.

En région Grand Est, elles sont accessibles par trois portails :

www.faune-champagne-ardenne.org

www.faune-lorraine.org

www.faune-alsace.org

ou encore par le portail www.faune-france.org, auquel ces trois bases sont entièrement synchronisées.



Saltique arlequin *Salticus scenicus* (J. Rougé) ; *Lepidurus apus* (T. Durr) - Couverture : Triton alpestre *Ichthyosaura alpestris* (J. Rougé) ; Nacré de la sanguisorbe *Brenthis ino* & Tadorne de Belon *Tadorna tadorna* (N. Hoffmann)

Chaque base régionale est administrée par un collectif d'associations membres d'Odonat Grand Est et ayant pour objet statutaire principal l'étude et la connaissance des espèces sauvages, dans un objectif de conservation des milieux naturels.

Comment s'inscrire

L'inscription est libre et gratuite pour tout utilisateur. Elle est néanmoins indispensable -avec un courriel valide- pour pouvoir enregistrer ses observations. Le *Code d'éthique et d'usage* établi par les associations gestionnaires locales (téléchargeable sur chaque portail) doit être accepté : il définit les règles éthiques de participation et d'utilisation des données.

Cette inscription unique permet d'accéder à l'ensemble des bases de données VisioNature développées en Europe (CARTE).

Pour chaque observateur participant, l'accès à la consultation ou au téléchargement de ses propres observations est toujours garanti.

Comment participer ?

L'inscription permet la saisie de données pour tous les groupes taxinomiques dont le masque de saisie est ouvert pour tous les inscrits (ce nombre de masques varie selon chaque portail).

Chaque observateur est libre de renseigner les observations qu'il souhaite, de les rendre publiques ou non, et d'en disposer pour son propre usage comme bon lui semble.

Une observation saisie dans une base VisioNature doit comprendre *a minima* :

- un nom d'espèce (« quoi ? »)
- une date (« quand ? »)
- une localisation géographique (« où ? »), si possible la plus précise (en positionnant un pointeur sur un fond de carte)

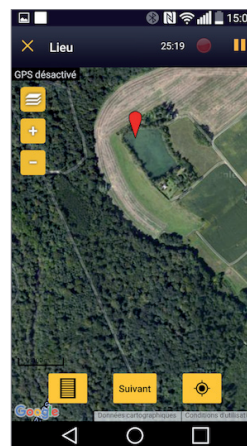
- et bien entendu le nom de l'observateur (« qui ? »), enregistré automatiquement via la connexion.

Diverses informations peuvent venir compléter, tels nombre d'individus, comportement, sexes et âges, mais aussi des fichiers image ou son. C'est cet ensemble, unitaire lors de la saisie comme de la restitution, qui constitue une « donnée naturaliste ».

Les observations peuvent être enregistrées :

- en ligne en vous connectant sur un portail régional (ou le portail Faune-France), via le menu *Saisir mes observations*

- directement sur le terrain avec l'application mobile android *Naturalist*! Celle-ci est associée à votre compte utilisateur et les données seront synchronisées directement.



Pourquoi une validation ?

Toutes les observations des groupes taxinomiques ouverts à tout public sont suivies par des groupes d'experts. Ceux-ci ont pour mission :

- de repérer des observations erronées ou incomplètes,



- de demander des compléments détaillés pour les espèces les plus rares ou les observations inhabituelles,

- de dialoguer avec les observateurs, en particulier les naturalistes débutants, pour les aider à progresser.

A quoi ça sert ?

Chaque naturaliste contributeur concède un droit d'usage de ses observations aux associations (à but non lucratif) gestionnaires, afin de permettre de réaliser des synthèses sur la connaissance de la faune (atlas, articles scientifiques...), d'évaluer déclin ou progression des populations d'espèces (listes rouges), de suivre des espèces rares ou communes, d'alerter et d'engager des plans de conservations des espèces les plus menacées, *etc.*

Chaque association s'engage à respecter scrupuleusement les règles définies dans le *Code d'éthique et d'usage* ainsi que son objet statutaire.

L'ensemble des sites internet de toutes les associations gestionnaires du réseau ODONAT Grand Est sont accessibles en cliquant sur les logos en couverture (ou sur www.odonat-grandest.fr).

Chaque association spécialisée définit également annuellement des priorités de recherches et propose à chacun de participer à des enquêtes spécifiques à propos d'espèces menacées ou méconnues, ou visant des territoires trop peu étudiés.

Les bases de données VisioNature dans le Grand Est : consulter l'information

Participer à une base de données en ligne VisioNature, c'est permettre de générer de nombreuses synthèses en temps réel.

En voici les principales (*cliquer sur titre ou logo*).



Les statistiques présentées dans ce document sont calculées à partir d'exports réalisés fin janvier 2020, de toutes les données antérieures au 01 janvier 2020 enregistrées dans Faune-Alsace, Faune-Lorraine et Faune-Champagne-Ardenne.

Saisies, imports ou corrections rétroactifs étant toujours possibles, ces résultats varieront, à la marge, à chaque nouvel export. Des statistiques calculées en temps réel sont disponibles sur chaque portail :

www.faune-champagne-ardenne.org/index.php?m_id=23

www.faune-lorraine.org/index.php?m_id=23

www.faune-alsace.org/index.php?m_id=23

Des restitutions immédiates

Journal des observations récentes

Restitue, sous forme détaillée, les observations non protégées des 15 derniers jours.

Synthèse journalière

Restitue, sous forme de listes quotidiennes d'espèces, les observations des 15 derniers jours.

Les galeries

Rend consultable l'ensemble des photos et sons (non protégés) associé aux données naturalistes (soit près de 320 000 documents en Grand Est fin 2019).

Des cartographies

Cartes temporaires

Représentation cartographique précise pour une liste d'espèces choisies et mise à jour en fonction des saisons, de phénomènes migratoires, d'enquêtes régionales...

Cartes de présence (toute espèce)

Il s'agit de représentations cartographiques territoriale (maille atlas 10x10 km - Lambert 93), sur la période récente. Des tris par périodes d'observations (saisons, mois, années) sont possibles.

Les données exploitées sont toutes les données valides de l'espèce ou du groupe concerné.

Cartes de reproduction (oiseaux)

Les données exploitées sont les données ornithologiques valides associées à un code de nidification.

Cartes et synthèses par commune

Elles permettent d'afficher :

- la liste des espèces observées sur une commune ;
- la carte des communes (centroïdes),
- et la liste des communes où l'espèce a été observée.

Phénologies

Les synthèses phénologiques permettent la visualisation des périodes d'observations de chaque espèce (regroupement par pentade).

Synchronisation Faune-France

Depuis juillet 2017, l'ensemble des données saisies dans un portail VisioNature de France sont automatiquement synchronisées dans le portail Faune-France. Celui-ci permet ainsi aisément de consulter cartographies et diagrammes nationaux.

Chaque observateur peut aussi, par ce biais, gérer et télécharger l'ensemble des ses données nationales.



Autres programmes associés

Enfin, les observations enregistrées participent, (synchronisation directe ou différée) également à des programmes de connaissances nationaux ou européens, comme par exemple (cliquer sur les icones) :



Cartes migratoires en Europe, premier pas vers un atlas européen dynamique.



Carpocoris purpureipennis (J. Rougé) ;
Castor d'Eurasie *Castor fiber* (R. Moratin)



Programme de sciences participatives ouvert à tous les observateurs, débutants ou confirmés.



Programme qui permet de compiler et d'analyser les dénombrements de passages d'oiseaux sur les principaux sites de migrations en France.

Observatoire des rapaces

Il regroupe les programmes de conservation et d'études des rapaces en France.

Le Grand Est



Éléments descriptifs synthétiques

5,5 millions d'habitants
57 500 km², répartis sur :

4 bassins fluviaux

situés sur 3 territoires d'Agences de l'Eau :

Rhin-Meuse :

- Meuse* (Meuse et Chiers)
- Moselle* (Moselle, Meurthe et Sarre)
- Rhin supérieur* (Rhin français et III)

Seine-Normandie :

- Aisne* (Aisne et Vesle)
- Marne* (Marne, Saulx et Omain)
- Seine* (et Aube)

Rhône-Méditerranée-Corse :

- Amont du bassin de la Saône*

10 départements :

www.faune-champagne-ardenne.org

- Aube (10)
- Ardennes (08)
- Haute-Marne (52)
- Marne (51)

www.faune-lorraine.org

- Meurthe-et-Moselle (54)
- Meuse (55)
- Moselle (57)
- Vosges (88)

www.faune-alsace.org

- Bas-Rhin (67)
- Haut-Rhin (68)

La carte ci-contre, sans indication toponymique, est utilisée dans les restitutions pages suivantes.

La saison 2019, en un coup d'oeil



3 300 contributeurs différents,
dont :

- 500** nouveaux
- 700** réguliers
(+ de 100 données en 2019)
- 430** polyvalents
(de 5 à 19 groupes taxonomiques)

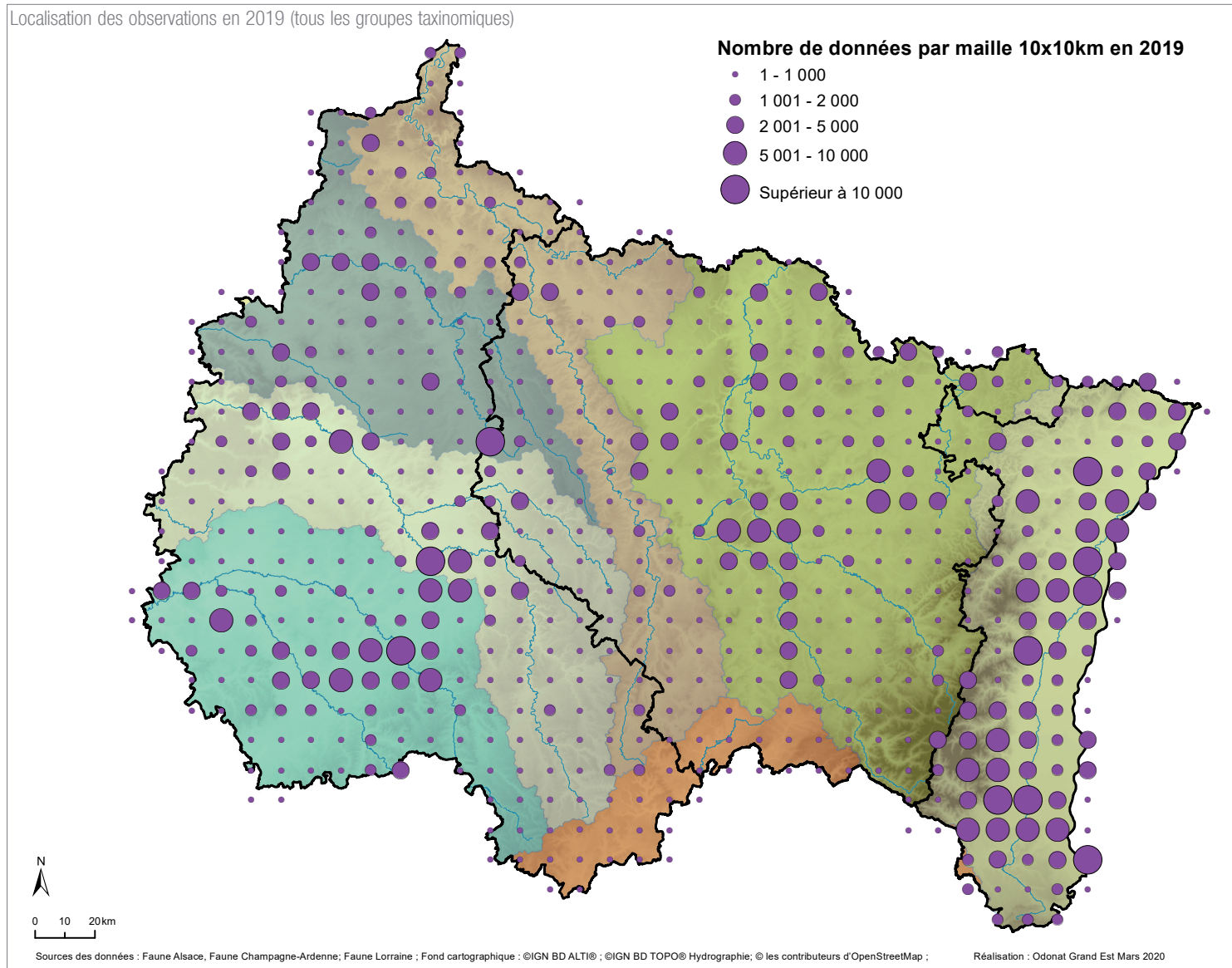


Mésange à longue queue *Aegithalos caudatus* (N. Hoffmann) ;
Hespérie des sanguisorbes *Spialia sertorius* (J. Rougé)

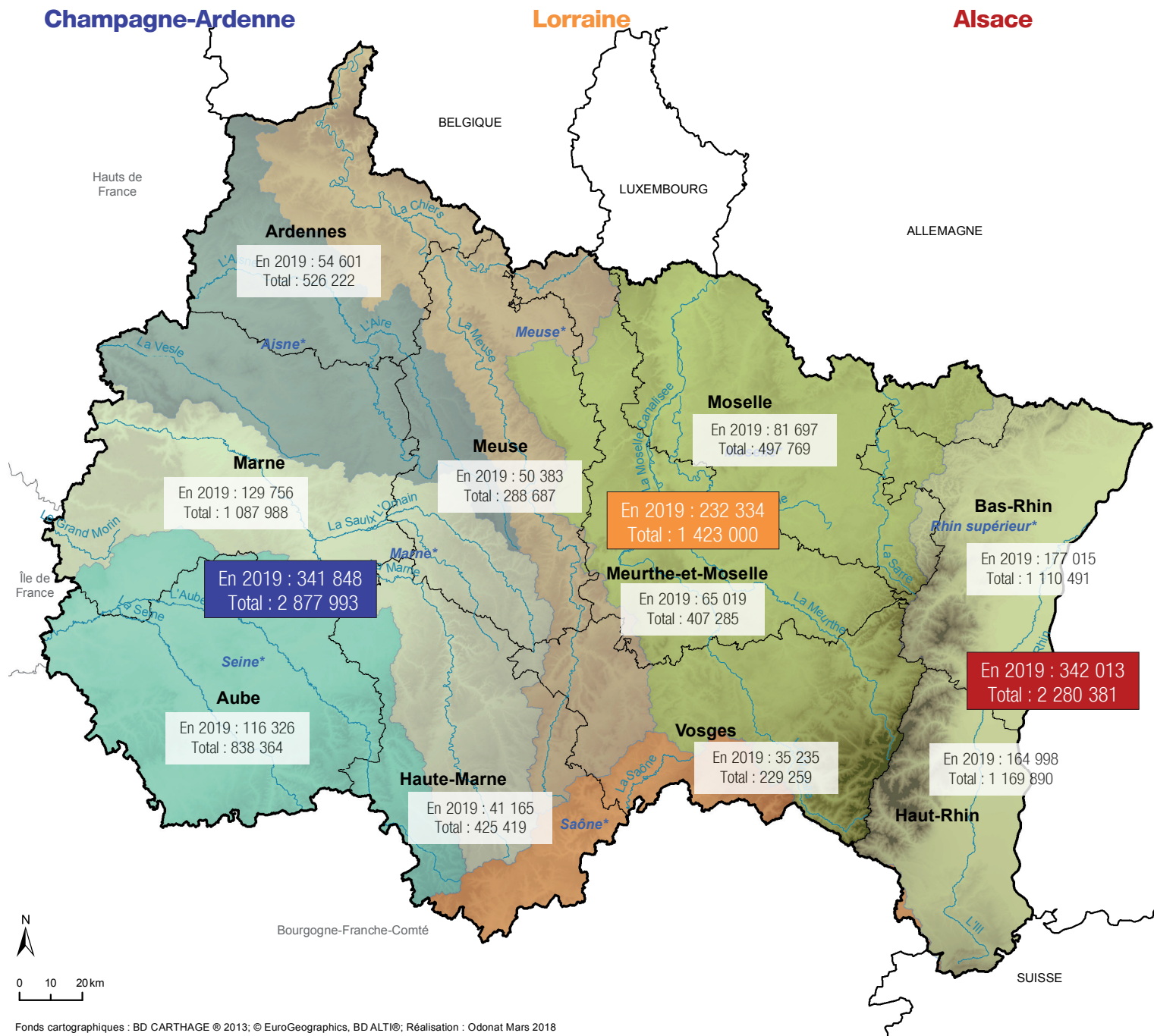
916 000 nouvelles observations

La participation progresse dans **9** départements
(+ **40 %** en Meurthe-et-Moselle, Moselle et Vosges)

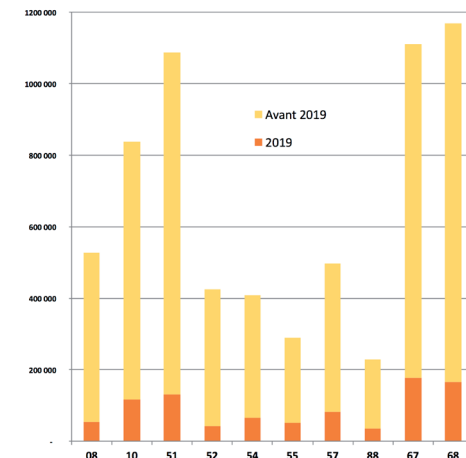
3 300 taxons enregistrés
(soit **300** de plus qu'en 2018)



Nombre d'observations enregistrées par département et région

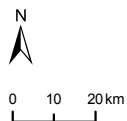


En 2019 : 916 195
Total : 6 581 374

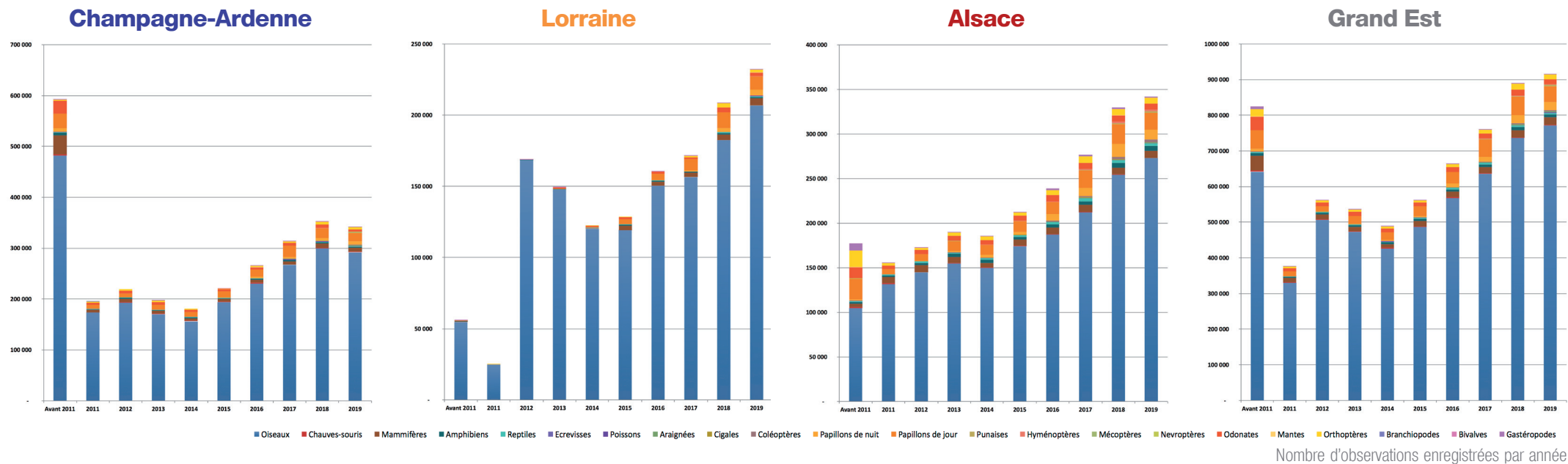


Nombre d'observations enregistrées par département

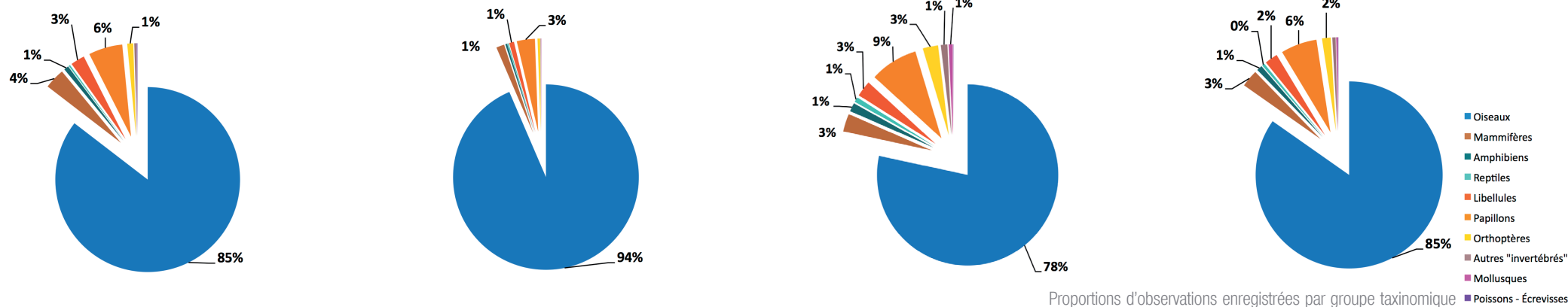
La pression d'observation reste très variable selon les territoires (voir également cartes p. 7 à 9). Les départements des Vosges et de Meuse restent ceux bénéficiant du nombre le moins élevé de contributions en 2019, mais une importante progression de la participation y est notée. Bas-Rhin et Haut-Rhin, puis Marne et Aube, restent les départements avec la plus forte activité (plus de 100 000 données chacun). Au regard de leurs populations plus restreintes, les départements de l'ouest ont cependant les plus forts taux de participation. *A contrario*, la Moselle, avec une population importante, montre toujours le taux de participation le plus faible (79 données pour 1000 habitants), mais celui-ci est aussi en forte progression (+ 43 %). Les deux départements alsaciens, les plus petits mais également parmi les plus peuplés, montrent l'activité la plus dense en 2019 (47 données par km² dans le Haut-Rhin).



Évolution du nombre d'observations enregistrées par année



Nombre d'observations enregistrées par groupes taxinomiques



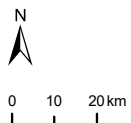
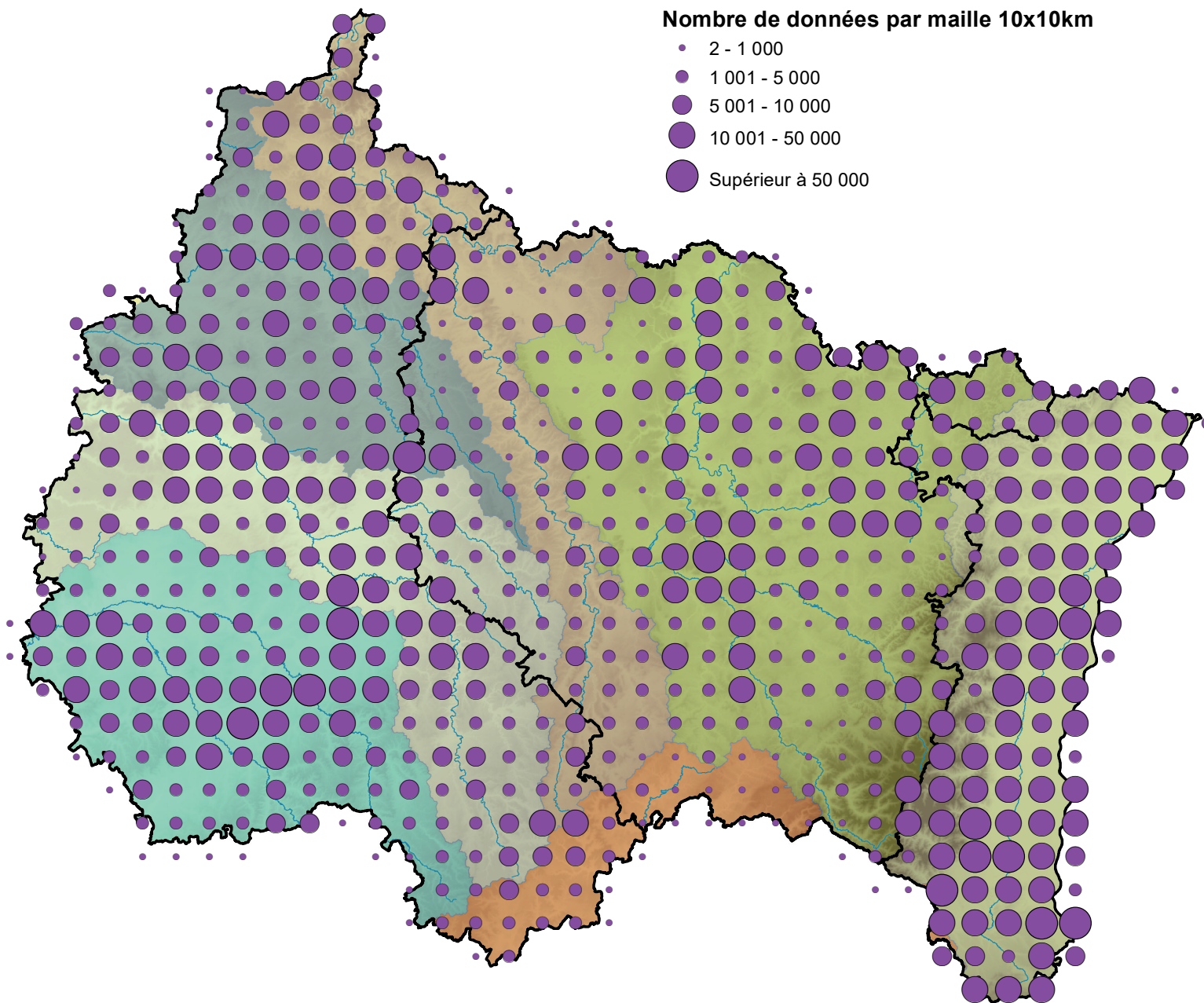
Malgré des variations importantes en termes de densités d'observations par territoire, la participation régionale progresse encore en 2019 (par rapport à 2018 : +60 000 données, soit + 7 %). Cette progression est particulièrement marquée en Lor-

raine (+ 36 %). En Alsace (+ 2 %) et en Champagne-Ardenne (- 2 %), l'activité est sensiblement égale à 2018. L'Aube est le seul département à montrer une participation inférieure en 2019 que en 2018.

Globalement, les données restent dominées par les observations ornithologiques (85 %). Mais la polyvalence taxinomique s'étoffe chaque année. Elle atteint son maximum en Alsace, où plus de un cinquième des contributions ne sont pas ornithologiques.

Lépidoptères, Mammifères, puis Odonates et Orthoptères, et enfin dans une moindre mesure Amphibiens et Reptiles (plus faible nombre d'espèces) sont les groupes les plus renseignés.

Localisation des observations (tous les groupes taxinomiques)

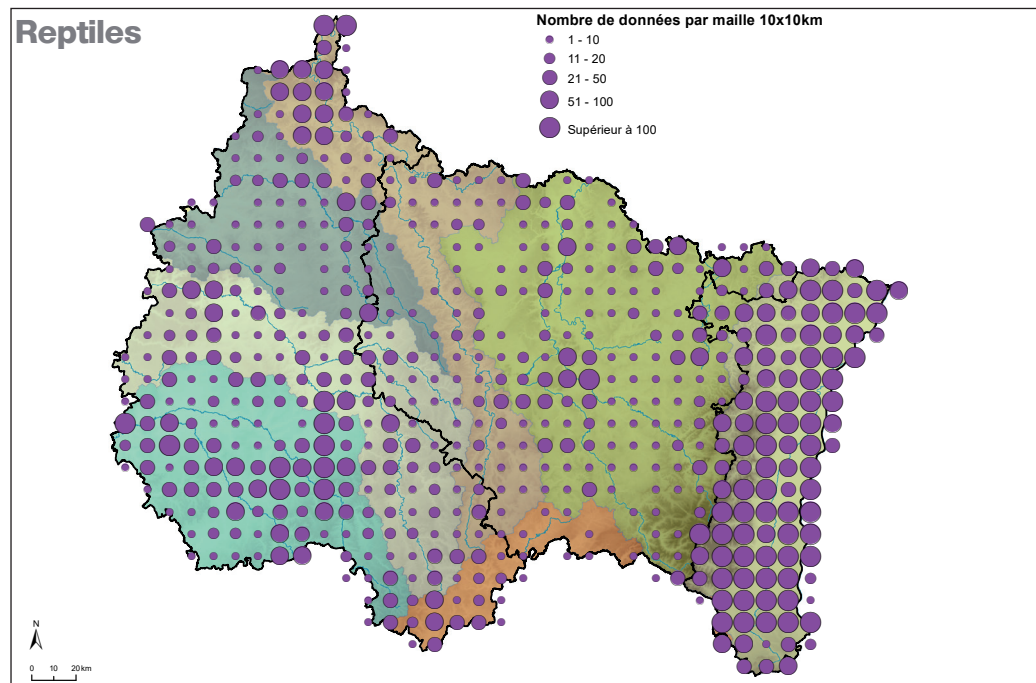
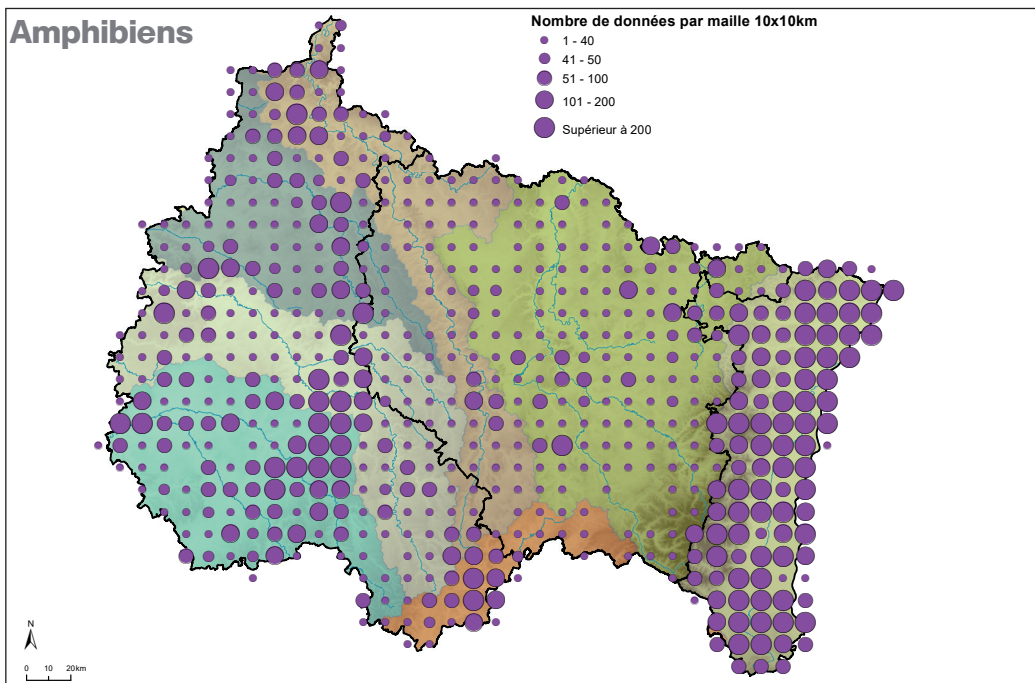
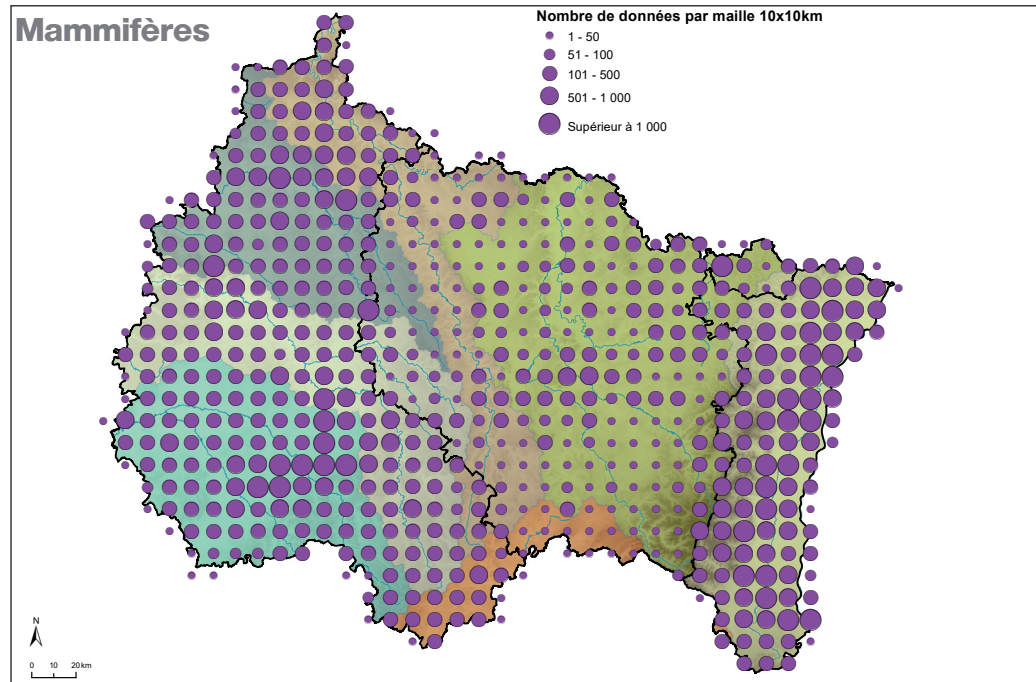
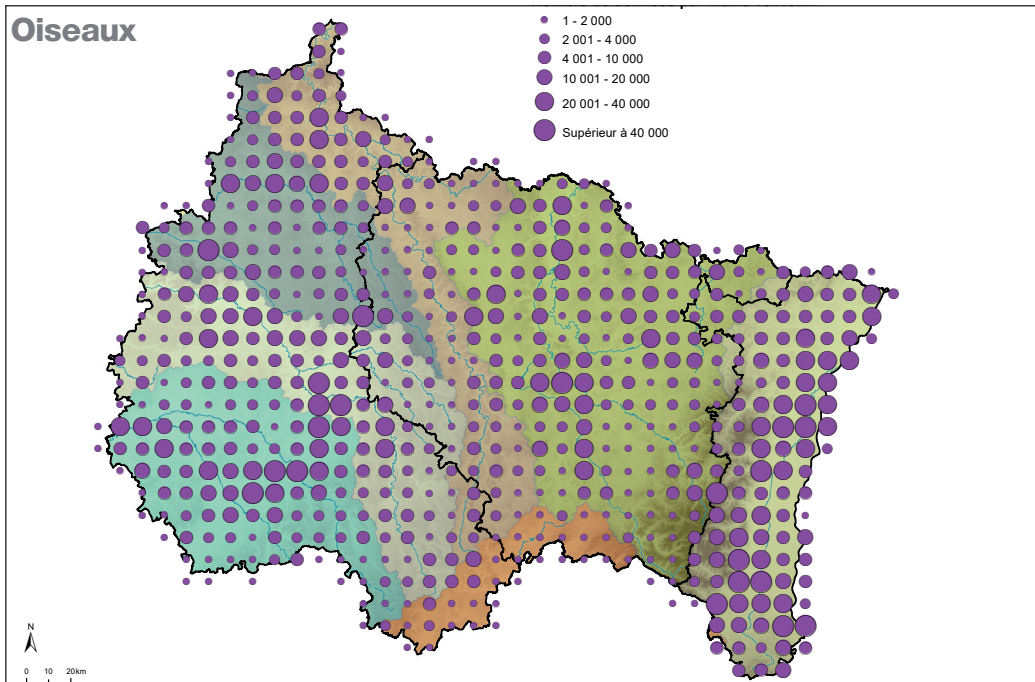


Sources des données : Faune Alsace, Faune Champagne-Ardenne; Faune Lorraine ; Fond cartographique : ©IGN BD ALTI® ; ©IGN BD TOPO® Hydrographie; © les contributeurs d'OpenStreetMap ;

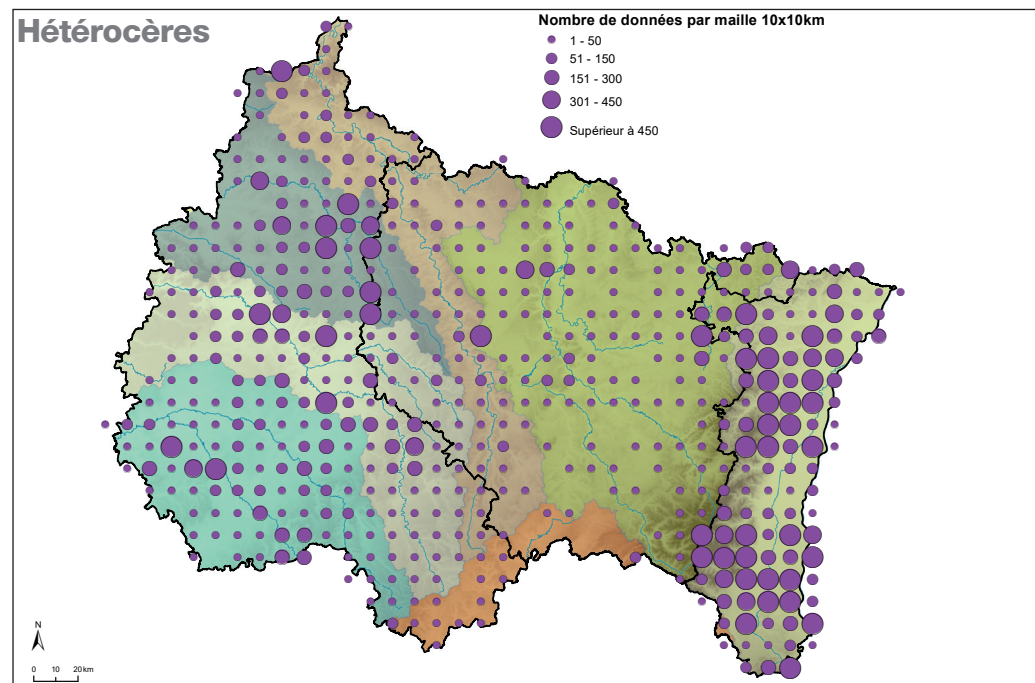
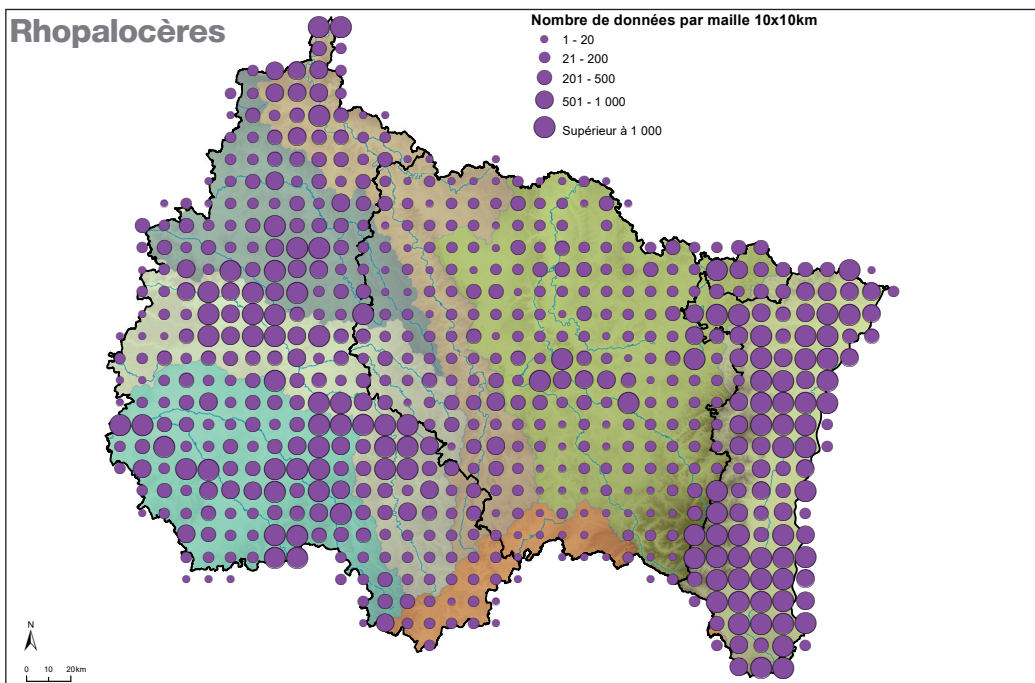
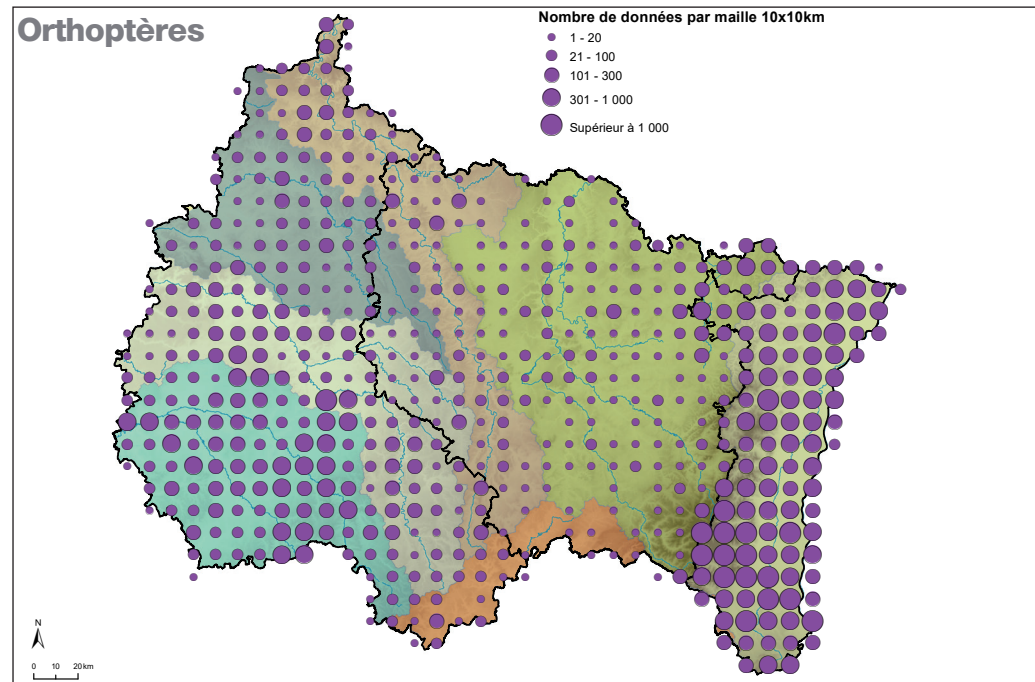
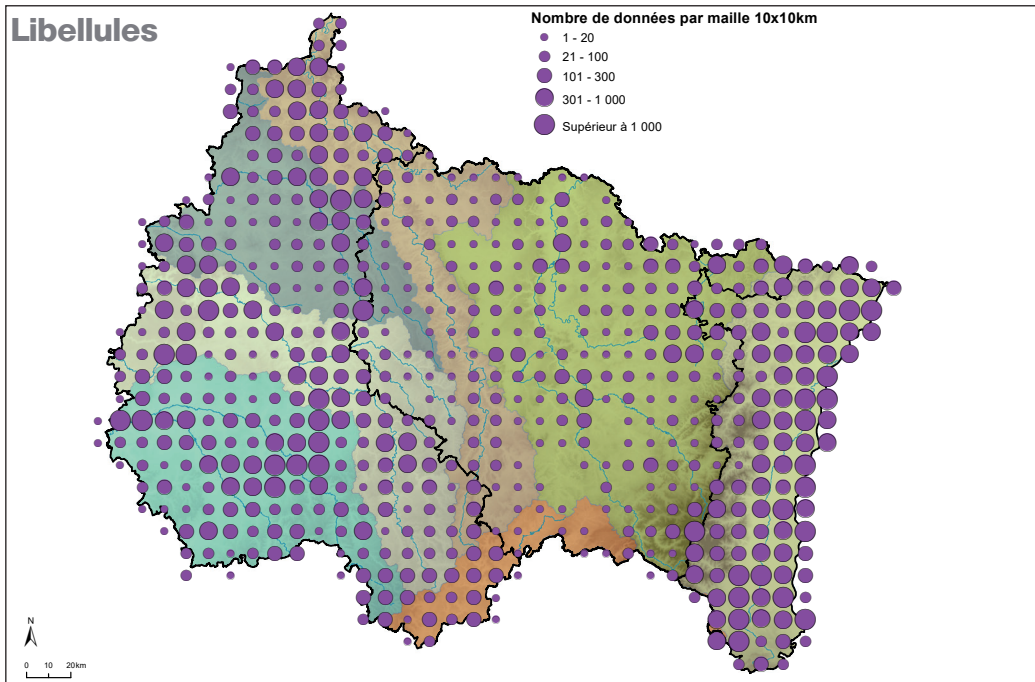
Réalisation : Odonat Grand Est Mars 2020

Meloe violaceus (R. Moratin)

Localisation des observations (par groupe taxinomique)



Localisation des observations (par groupe taxinomique)



Les espèces

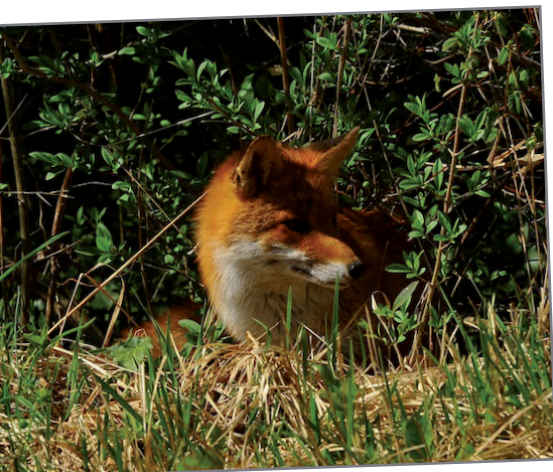


	Oiseaux	Amphibiens	Reptiles	Chauves-souris	Mammifères	Odonates	Papillons de jour	Papillons de nuit	Mantes	Orthoptères	Cigales	Coléoptères	Punaises	Hyménoptères	Mécoptères	Névroptères	Diptères	Araignées	Bivalves	Gastéropodes	Branchiopodes	Ecrevisses	Poissons	TOTAL
Ardennes	392	21	10	28	60	66	109	869	1	47	75	258	8	1	1	235		8		3	32	2 224		
<i>dont en 2019</i>	234	17	10	25	41	44	88	502	1	28	64	240	6		1	152		8		1	13	1 475		
Aube	430	21	11	26	59	64	103	522	1	60	69	26	16	1	1	210	4	17	2	4	49	1 696		
<i>dont en 2019</i>	290	18	9	18	44	51	88	300	1	50	42	24	15		1	100	3	8		3	30	1 095		
Marne	450	23	11	28	62	66	102	755	1	53	99	58	13			90	4	11	1	7	46	1 880		
<i>dont en 2019</i>	301	18	9	18	46	49	88	487	1	45	89	56	13			56	2	10		2	25	1 315		
Haute-Marne	356	23	14	25	55	62	113	314	1	59	58	30	11			66	4	17		5	36	1 249		
<i>dont en 2019</i>	242	17	5	19	40	46	87	105	1	45	46	28	8			37	4	13		2	20	765		
CHAMPAGNE-ARDENNE	524	24	15	29	68	71	127	1064	1	69	175	269	21			1	332	10	33	2	7	54	2 896	
<i>dont en 2019</i>	337	23	12	27	57	59	106	755	1	59	144	254	19			1	217	6	25		4	37	2 143	
Meurthe-et-Moselle	370	24	12	5	47	59	110	256	1	42	2	22	8	17		3	1	16	4	60	1		14	1 074
<i>dont en 2019</i>	259	19	11	4	38	42	89	201	1	35	1	9	8	12		1	1	15	2	12	1		4	765
Meuse	366	24	10	2	43	57	109	522	1	47	8	9	4	14	2	3		5	2	22			25	1 275
<i>dont en 2019</i>	279	18	9		38	45	92	484	1	39	5	7	4	8	1	2		4		11			18	1 065
Moselle	396	29	10	13	53	77	117	469	1	55	2	38	23	16	5	3		24	6	55			9	1 401
<i>dont en 2019</i>	290	23	9	8	41	58	92	229	1	40	2	18	22	11	2			22	6	40			3	917
Vosges	333	20	10	2	49	70	113	286	1	49		17	3	10	2	2	2	48	11	23			16	1 067
<i>dont en 2019</i>	233	16	6	2	37	55	86	215	1	39		8	2	8	2	1	1	48	3	1			14	778
LORRAINE	432	29	13	11	59	85	136	754	1	66	9	60	27	28		6	1	60	11	80	1		32	1 901
<i>dont en 2019</i>	322	27	12	1	51	74	120	638	1	57	6	32	26	19		3	1	59	7	46	1		23	1 526
Bas-Rhin	422	28	19	29	69	83	143	1178	2	82	19	426	111	87	5	11		126	23	179	6	6	39	3 093
<i>dont en 2019</i>	316	24	11	10	55	66	108	842	2	65	16	197	78	69	4	6		100	15	103	3	2	18	2 110
Haut-Rhin	431	24	17	29	68	88	162	1119	1	82	19	585	172	66	8	10		188	20	182	2	4	34	3 311
<i>dont en 2019</i>	304	21	15	10	47	70	121	657	1	74	11	231	110	37	5	5		79	7	87		1	24	1 917
ALSACE	447	28	22	30	64	90	162	1368	2	90	21	726	193	106	8	13		221	23	202	6	7	42	3 871
<i>dont en 2019</i>	338	24	15	8	52	74	134	974	2	79	17	316	129	78	5	7		122	15	120	2	2	28	2 541
GRAND EST	599	32	27	34	81	97	171	1574	2	98	21	770	328	110	8	13	1	391	27	209	7	9	58	4 667
<i>dont en 2019</i>	405	31	18	28	68	85	151	1223	2	86	17	378	284	80	5	7	1	266	21	131	3	4	40	3 334

Nombre de taxons*
enregistrés par département
(et zones frontalières)
(*taxon = rang espèce, et
également rangs supérieurs
ou inférieurs, formes et
synonymies)

Onychogompe à pinces
Onychogomphus forcipatus
(J. Rougé) ;
Huppe fasciée *Upupa epops*
(N. Hoffmann) ;
Escargot des jardins
Cepaea hortensis
& *Cercopis vulnerata*
(R. Moratin) ;
Barbeau fluviatile
Barbus barbus (A. Dujardin)

Les observateurs



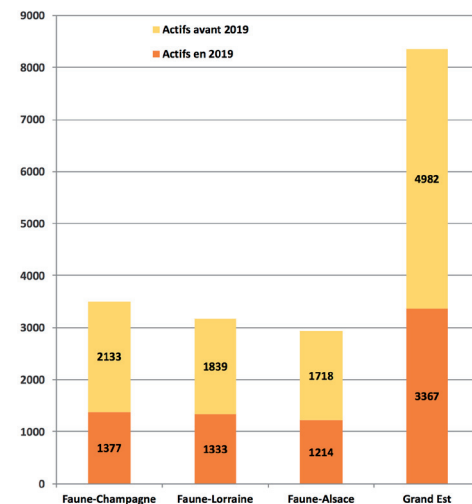
Renard roux *Vulpes vulpes* (N. Hoffmann)

Le nombre de contributeurs actifs (c'est-à-dire ayant transmis au moins une observation) en 2019 est de 3 367, et a encore largement progressé (+17% par rapport à 2018). Ce panel d'observateurs actifs varie entre 1214 et 1377 dans les trois anciennes régions. L'attractivité extra-régionale de certaines zones humides remarquables (grands lacs de Champagne) couplée à la systématisation de Faune-France permet de faire progresser également le nombre d'observateurs non résidents.

Les contributeurs occasionnels, qui ne manifestent qu'une participation temporaire, le plus souvent suite à une sollicitation extérieure (ou un passage temporaire), restent majoritaire (en 2019 : 2094 contribu-

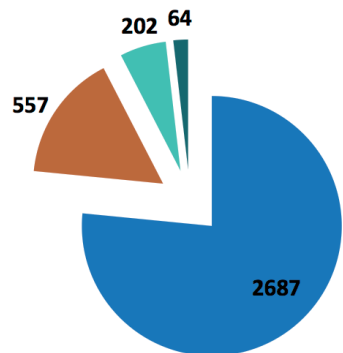
teurs avec moins de 100 données). Mais les contributeurs réguliers progressent, puisque 37 % des observateurs actifs en 2019 ont enregistré plus de 100 données, dont les 142 observateurs les plus actifs (plus de 10 000 données chacun en 2019), qui ont alimenté 62 % des observations des trois bases.

Le plus souvent, ces mêmes observateurs réguliers manifestent une polyvalence élevée, favorisée par le système de base unique, la mise en réseau des contributeurs, mais aussi les efforts didactiques réalisés pour former les observateurs transversalement. Plus de 700 contributeurs ont participé en 2019 à la collecte d'observations pour plus de cinq groupes taxinomiques, dont 252 pour plus de dix groupes.

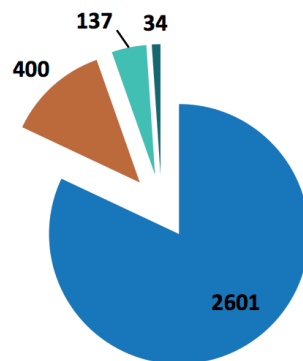


* Somme des valeurs régionales différentes > valeurs Grand Est, du fait des contributeurs ayant une activité dans deux ou trois bases.

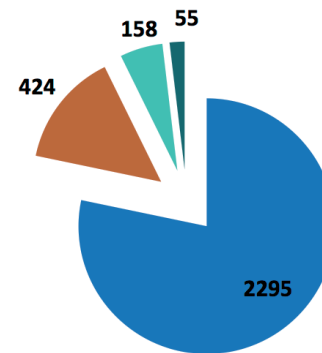
Champagne-Ardenne



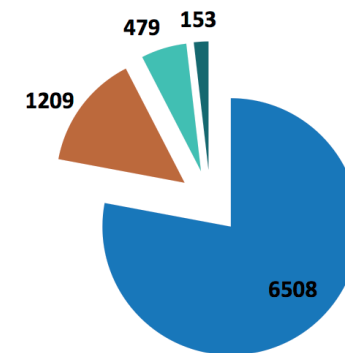
Lorraine



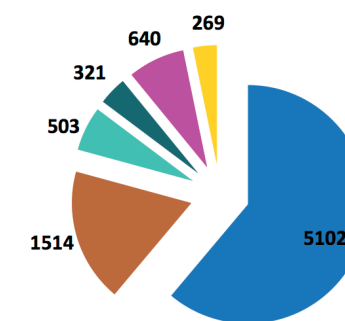
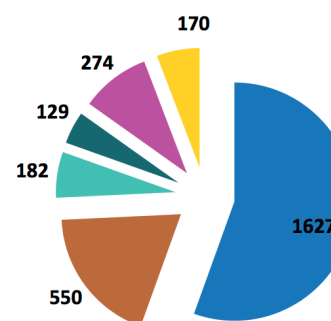
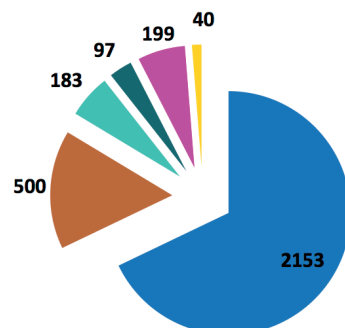
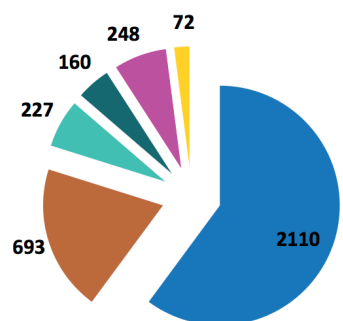
Alsace



Grand Est



Nombre de contributeurs selon leur nombre de données transmises (toutes périodes)



Nombre de contributeurs selon le nombre de groupes taxinomiques auxquels ils contribuent (toutes périodes)

Les 24 heures de la biodiversité 2019

« Les 24 heures de la biodiversité » est une manifestation annuelle qui propose aux naturalistes bénévoles, toutes spécialités confondues, de réaliser des prospections et des inventaires durant un week-end sur un secteur différent chaque année.

Cette manifestation a pour but d'accroître les connaissances naturalistes (entomologiques, ornithologiques, botaniques, herpétologiques, mammalogiques, ...) sur un territoire sous-prospecté, et d'offrir aux experts régionaux un moment intense mais convivial permettant rencontres et échanges de compétences, ainsi qu'aux naturalistes plus débutants d'approfondir leurs connaissances.

Afin de promouvoir les partenariats entre les différentes associations gestionnaires de bases de données naturalistes au sein de l'ensemble du réseau Odonat Grand Est, deux éditions des « 24 heures de la biodiversité » ont été organisées en 2019.

La troisième édition des 24 heures de la biodiversité en Champagne-Ardenne/Lorraine a été organisée les 8 et 9 juin et coordonnée par la LPO Champagne-Ardenne, LOANA, la CPEPESC Lorraine et la LPO Grand Est. Le secteur d'étude couvrait les alentours du massif de Trois-Fontaines-l'Abbaye et des vallées de la Saulx et de l'Ornain (à cheval sur les deux régions Lorraine et Champagne-Ardenne).

La dixième édition des 24 heures de la biodiversité en Alsace a été organisée les 22 et 23 juin sur la partie sud du territoire de la m2A (Mulhouse Alsace Agglomération), dans le cadre l'Atlas de biodiversité intercommunale, avec le soutien de la commune de Zillisheim et de la m2A.



Pour consulter les bilans complets : www.odonat-grandest.fr/edition-2019-24h-de-la-biodiversite

Pour aller plus loin

Les bases de données en ligne VisioNature sont le point de départ permettant de réaliser et d'éditer différentes synthèses portant sur la connaissance et de conservation de la faune régionale.

Liens sur chaque image

Atlas



Lettres d'informations



Listes rouges des espèces menacées

Liste rouge de Champagne-Ardenne
Insectes

Statut	Nombre d'espèces	Nombre d'espèces de Champagne-Ardenne
En danger critique d'extinction	1	1
En danger d'extinction	1	1
En danger	1	1
Quasi éteint	1	1
Préoccupant	1	1
Non évalué	1	1
Total	7	7



et...

Les synthèses de nombreux suivis d'espèces sont disponibles en ligne...

Rendez-vous sur les différents sites web des associations gestionnaires de

www.faune-champagne-ardenne.org

www.faune-lorraine.org

www.faune-alsace.org

Bonne lecture.