



Faune-Alsace infos

Numéro 12 - Juillet 2018

La clique des clics

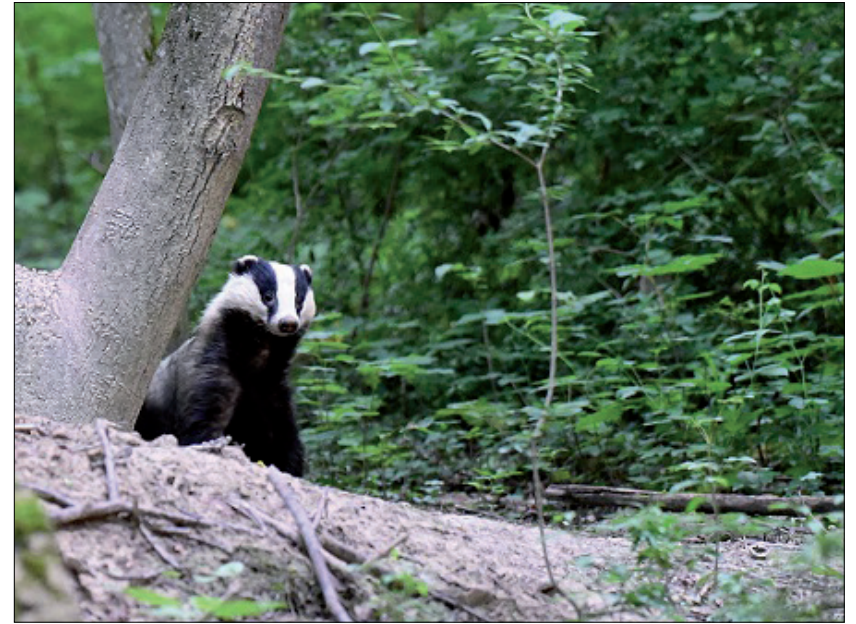
Insolites, drôles ou simplement réussies... une sélection des photos du mois postées dans la [galerie Faune-Alsace](#).

Vous pouvez retrouver l'image originelle en cliquant sur chaque photo.

[Couverture : Sphinx gazé (*Hemaris fuciformis*) (M. Solari, 23/06) et Cicadelle verte (*Cicadella viridis*) (M. et P. Ehrhardt, 12/06)]



Regroupement de Zygènes (*Zygaena minos / purpuralis* et 2 individus de *Adscita* sp.) (D. Holtz, 15/06)



Blaireau européen (M. Wilb, 06/06)



Chat forestier (P. Robellet, 20/06)



Aeshne isocèle (*Aeshna isoceles*) (R. Gentner, 20/05)

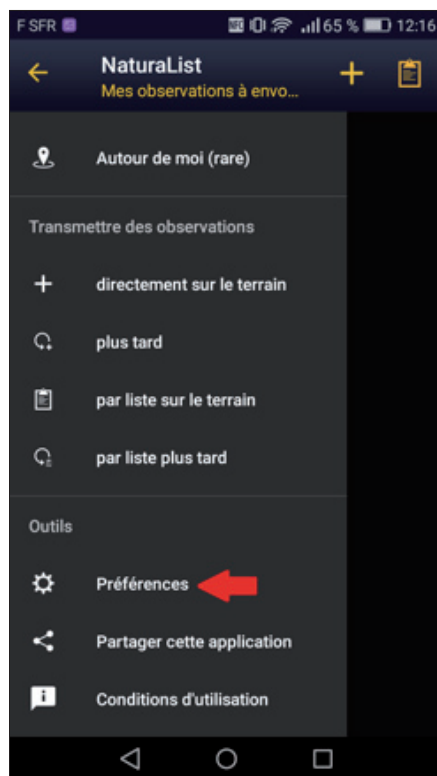
Application NaturaList

Note à l'attention des utilisateurs de l'application NaturaList : listes d'espèces

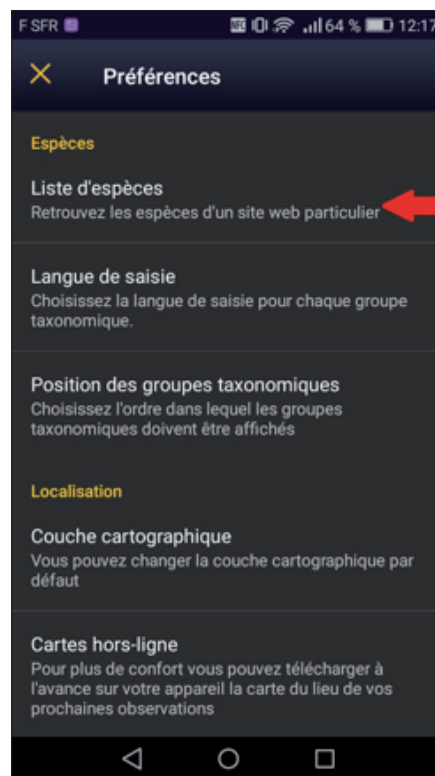
Afin de faciliter la transmission de vos données, l'application NaturaList du réseau Biovision peut être utilisée dans toute la France. Toutefois, les listes d'espèces sont susceptibles de varier d'une région à l'autre (répartitions spécifiques, changements taxonomiques etc ...). Nous avons constaté que certains utilisateurs ont recours à des listes d'espèces autres que celles de faune-alsace (ex : liste nationale). Il en résulte alors plusieurs erreurs dans la base de données de faune-alsace. Afin de faciliter le transfert de vos observations, vous pouvez ajuster les listes d'espèces de la manière suivante :

- Sur l'application NaturaList, ouvrez l'onglet paramètres (trois lignes horizontales en haut à gauche) puis Préférences (1) et Liste d'espèces (2).
- Acceptez la synchronisation puis, pour chaque groupe taxinomique que vous avez l'habitude de renseigner, utilisez l'onglet Liste d'un site web de référence (3).
- Cochez la ligne www.faune-alsace.org

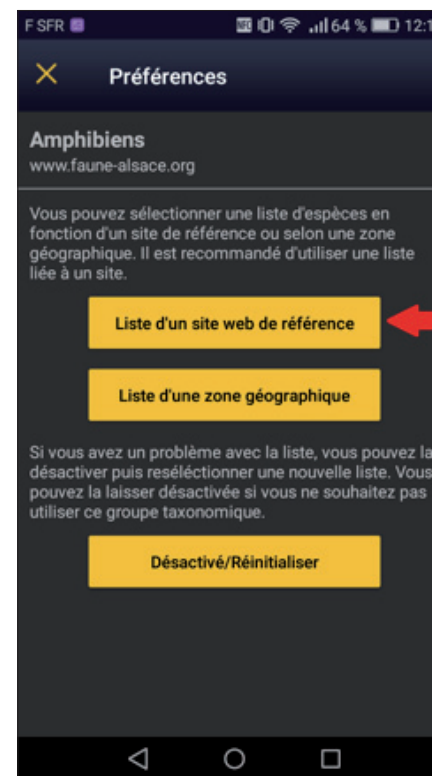
Lors de vos prochaines saisies, les espèces qui vous seront proposées seront uniquement celles référencées par faune-alsace.



(1)



(2)



(3)

La clique des clics



Couleuvre helvétique (A. Chapman, 01/06)



Couleuvre helvétique (X. Heckmann, 23/06)

Observations marquantes juin 2018

Cette rubrique synthétise certaines observations (et photos !) enregistrées dans la base de données Faune-Alsace pour les mois de juin 2018.

Merci à tous les contributeurs.



17 103 observations de 199 espèces.

PCA : Petite Camargue Alsacienne / CHR : Comité d'Homologation Régional /
CHN : Comité d'Homologation National

Anatidés, Grèbes

De gros rassemblements d'Oies cendrées sont signalés durant le mois de juin à Gamsheim-67 et Beinheim-67 avec respectivement 186 et 166 individus dénombrés. La famille de Tadornes de Belon découverte en mai est revue à trois reprises (les 10, 17 et 28) à chaque fois avec 3 jeunes.



Oie cendrée (P. et C. Noël / Pixner, 18/06)



Nette rousse (B. Herquel, 23/06)

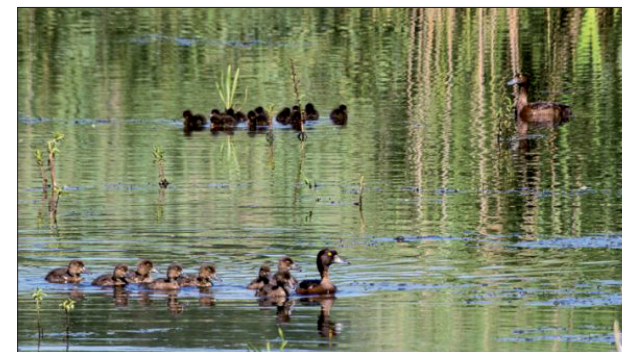
La Sarcelle d'été est encore observée en petit nombre : en PCA (un couple le 3 ; 2 oiseaux isolés le 10), à Gamsheim (1 mâle le 10 ; 3 oiseaux le 13), dans le Ried de l'Ill (1 sarcelle le 5), et à l'Ecomusée d'Ungersheim-68 avec 2 femelles le 24. Pas de nidification certaine pour cette espèce en 2018. Sa cousine la Sarcelle d'hiver, d'ordinaire peu fréquente au mois de juin, est notée plusieurs fois en PCA (les 10, 26 et 30), et une fois aux Rohrmatten à Sélestat-67 le 28. Plus inhabituel à cette période, deux Canards siffleurs sont observés les 13 et 15, respectivement à Gamsheim et Saint-Louis-68. La reproduction de la Nette rousse est confirmée en PCA le 15 avec deux familles observées (1 et 5 jeunes). Celle-ci est également fortement suspectée à Rhinau-67 avec la découverte d'un jeune à peine volant le 23. Hormis ces deux sites, un mâle est signalé au Rothmoos à Wittelsheim-68 les 3 et 17, un couple à Neuhaeusel-67 le 4, et également un couple le 14 à Strasbourg-67.

Le Harle bièvre est encore signalé à quelques reprises, principalement dans le Haut-Rhin ; concernant le Bas-Rhin, un mâle est noté le 2 à Gamsheim et une femelle le même jour à La Wantzenau. Enfin, le mois de juin correspond à la période d'observation des premières nichées de Fuligule morillon : à minima 3 familles au Rothmoos le 10 (5, 5 et 8 poussins) ; plusieurs familles le 23 en PCA et une nichée le 28 à Erstein-67 (5 poussins).

Une Grèbe à cou noir adulte noté le 10 à Erstein-67.



Tadorne de Belon (O. Steck, 17/06)



Fuligule morillon (G. Meyer, 20/06)

Observations marquantes juin 2018

Gélinotte des bois

Une mention intéressante pour cet oiseau hyper-discret et très rarement observé : 1 individu le 23, en altitude, à Sondernach-68.

Ardéidés

Un Bihoreau gris est noté le 10, puis le 12 en PCA. L'Aigrette garzette est signalée dans le Bas-Rhin le 3 à Gamsheim et le 20 au Rohrschollen. Elle est régulièrement notée dans le sud de la région où elle niche en PCA (5 couples nicheurs).

Dans la continuité des observations du mois de mai, le Héron pourpré est revu aux Rohrmatten les 16 et 24 (2 individus) et à Altenach-68 le 11 (2 oiseaux également). Un individu est noté à Bischoffsheim-67 le 3 et un à l'Écomusée le 10. Aucune observation de Blongios nain, mais un Crabier chevelu est signalé le 7 à Kappelen-68.



Héron pourpré (G. Nardin, 16/06)

Cigogne noire

Elle est mentionnée à trois reprises : une le 2 dans le Ried de l'III ; 1 le 23 au-dessus du Rhin en Centre-Alsace et une dernière le 26 en Alsace Bossue.

Rapaces diurnes

Le Circaète Jean-le-Blanc du Rothmoos est revu une dernière fois le 1 dans ce secteur. En dehors de ses sites de nidification connus (1 certain et 2 probables dans le Bas-Rhin, et 1 probable dans le Haut-Rhin), le Busard des roseaux a été observé le 1 à Raedersheim-68, le 2 et le 13 aux Rohrmatten (un mâle immature) et le 6 à Munchhouse-68 (1 femelle).

Marouette ponctuée

Un chanteur entendu dans la soirée du 11 dans une prairie proche des Rohrmatten, puis au moins 2 chanteurs dans une autre prairie non loin du site précédent, dans la soirée du 13.

Grue cendrée

Une observation surprenante pour la saison, d'un groupe de 12 oiseaux (vol en V) à Zimmersheim-68.

Limicoles, Laridés

Pas d'observations marquantes de limicoles pour ce mois de juin ...

Deux Goélands cendrés adultes sont observés le 12 près des Rohrmatten, et un adulte de Goéland brun est noté le 15 au sein de la colonie de Goélands leucophées à Gamsheim.

Une nidification réussie de Goéland leucophée est signalée en pleine ville à Strasbourg-67 !

Rapaces nocturnes

Encore une observation de Hibou des marais le 2 à La Wantzenau-67 (sous réserve d'homologation par le CHR). La nidification de Chevêchette d'Europe suivie dans les Vosges du Nord a été menée à terme avec 3 jeunes.



Chevêchette d'Europe (T. Lux, 30/06)

Hirondelles et martinets, Guêpier, Huppe

Hirondelle de rochers : confirmation de la présence de deux couples le 17 à Metzeral-68. Deux observations de Martinets à ventre blanc en PCA, les 12 et 24 ; toutes les autres données concernant cette espèce proviennent des sites de nidification de Colmar-68 et Oberhausbergen-67. En dehors des sites potentiels de nidification connus (deux dans le Bas-Rhin et un dans le Haut-Rhin), le Guêpier d'Europe n'a été signalé qu'une fois : 2 ind. le 5 à Bergheim-68. La Huppe

Observations marquantes juin 2018

fasciée totalise 36 données, la plupart en provenance des collines sous-vosgiennes, majoritairement haut-rhinoises ; en plaine : 1 oiseau observé pendant deux semaines en début de mois à Blodelsheim-68 ; ailleurs : 1 le 7 à Griesbach-67, 1 le 10 à Mertzwiller-67 et 1 le 20 à Petersbach-67, dans les Vosges du Nord.



Huppe fasciée (S. Umhang, 10/06)



Martinet à ventre blanc (A. Reszka, 16/06)

Autres passereaux

Une donnée tout à fait exceptionnelle (mais toujours en cours de vérification, et qui devra être soumise au CHN), concerne 1 **Agrobate roux** (de la race orientale, à priori) vu par deux observateurs différents, le 23 à Sierentz-68 !

Deux mentions pour le **Pipit spioncelle** : 1 individu le 14 au Gazon de Faîte-68, et 2 individus le 16 au Frankenthal-68 ; 2 **Traquets motteux** vus le même jour et au même endroit, ainsi que 1 individu le 30 sur la crête de l'Altenkraehkopf (commune de Sultzeren-68) ; et pour rester dans les espèces montagnardes, signalons cette observation de 2 **Venturons montagnards** le 16 sur les hauteurs du lac Blanc (commune d'Orbey-68).

Au moins deux chanteurs de **Rousserolle turdoïde** régulièrement entendus jusqu'au 15, dans la zone renaturée de l'île du Rhin à Village-Neuf-68. Deux chanteurs de **Pouillot de Bonelli** repérés le 2 à Kiffis-68, et un autre le 15 à Win-

kel-68. Un couple de **Gobemouches à collier** est vu le 3 à Harskirchen-67. Passage (?) bien tardif d'un **Tarin des aulnes** le 9 à Kintzheim-67. Enfin, le **Bruant fou** a été noté à deux reprises : 1 adulte avec 2 jeunes volants le 9 à Kientzheim-68, et 1 adulte avec 1 jeune le 16 au Haut de Falimont (commune de Stosswihr-68).



Venturon montagnard (A. Reszka, 16/06)



Bruant fou (V. Jante, 09/06)



LIBELLULES

1 805 observations de 54 espèces.

Les espèces les plus fréquemment observées en juin sont, comme habituellement, le **Caloptéryx éclatant** *Calopteryx splendens* et le **Caloptéryx vierge** *Calopteryx virgo*, le **Pennipatte bleuâtre** *Platycnemis pennipes* et l'**Orthétrum réticulé** *Orthetrum cancellatum* (entre 150 et 200 observations par espèce).



Pennipatte bleuâtre (*Platycnemis pennipes*) (B. Bastian, 20/06)

Parmi les espèces moins fréquentes, un premier **Gomphe serpent** est noté à l'état adulte le 9 juin à Haguenau - 67. Si ce Gomphe est bien connu dans les rivières à fond sablonneux du nord du Bas-Rhin, son autochtonie sur la Bruche ou la Mossig reste à confirmer : seules des observations sporadiques d'imagos signalent sa présence. Les adultes seront régulièrement observables jusqu'en septembre, et la fin d'été sera l'occasion d'être très plus attentif le long des rivières Bruche et Mossig (et Zorn), pour étoffer les données de présence. Les adultes sont visibles aux jumelles, notamment sur les îlots ou embâcles ensoleillés. La recherche d'exuvies dans les herbes ou les chevelus racinaires des berges peut se faire facilement

Observations marquantes juin 2018

à pied sur les tronçons peu profonds, sur les anses calmes en particulier ([LIEN](#)).



Ophiogomphus serpentin (*Ophiogomphus cecilia*) (E. Zimmer, 09/06)

Le premier **Sympétrum** du Piémont *Sympetrum pedemontanum*, autre espèce estivale localisée, est observé le 30 juin à Fessenheim-68. Très facile à reconnaître, cet anisoptère se disperse largement le long du Rhin entre Bâle et Strasbourg, dans la Hardt et le Bassin potassique, de juillet à septembre. Malgré la régularité des observations en plaine haut-rhinoise, les sites de développement larvaire sont trop peu identifiés : la plupart des données se rapportent à des imagos dans des friches, des layons, des champs. Un travail particulier doit être fait pour repérer des émergences, en particulier le long des canaux et fossés de la Hardt et environs. Ces habitats sont trop peu prospectés, ou alors très ponctuellement, et méritent d'être étudiés sur la longueur. Les marais et gravières végétalisés sont également favorables.

Beaucoup plus rare en Alsace, associé notamment aux milieux tourbeux, l'**Agrion hasté** *Coenagrion hastulatum* est observé pour la deuxième fois seulement dans le Bas-Rhin, sur un biotope favorable à Dambach-67. Son autochtonie

reste à confirmer sur ce site, qui serait alors la seule station bas-rhinoise de l'espèce.

L'**Agrion mignon** *Coenagrion scitulum* continue sa progression, avec pas moins de 7 sites d'observations ce mois, répartis en plaine du Rhin.

Petite série d'observations (6) de **Cordulégastré bidenté** *Cordulegaster bidentata* entre 300 et 1000 m dans le massif vosgien, avec la découverte de deux nouveaux sites de pontes dans les Vosges moyennes, en particulier à Hae-gen-67, juste au sud des Vosges du Nord. Cela confirme qu'il faut rechercher largement cet espèce discrète partout sur les reliefs ([LIEN](#)).



Cordulegaster bidenté (*Cordulegaster bidentata*) (E. Hartweg, 06/06)

Enfin, pour rappel, les mois de juillet-août sont important pour rechercher deux belles libellules des marais végétalisés : la **Chlorocordulie à taches jaunes** *Somatochlora flavomaculata* (voir FAinfos n°5 p. 14 : [LIEN](#)) et surtout une espèce spécialisée vivant dans les marais rhénans avec battements de nappe, le **Sympétrum déprimé** *Sympetrum depressiusculum* ([LIEN](#)). Ce beau **Sympétrum** est la seule espèce d'Alsace inscrite sur les deux listes rouges, de France (EN) et d'Europe (VU). Elle mérite donc une attention toute

particulière. Les observations d'émergences et de pontes doivent être recherchées, les données documentées par photos et l'habitat décrit si possible.

Bonnes obs' estivales.



376 observations de 15 taxons (amphibiens)

309 observations de 9 taxons (reptiles)

Un nombre d'observations plus restreint en ce début d'été. Les fortes chaleurs incitent amphibiens, reptiles et observateurs à moins s'exposer au soleil ! Les jeunes amphibiens sont toujours à l'honneur. Nous assistons lentement à la transformation des nouveaux-nés chez plusieurs espèces.



Larve de Salamandre tachetée (E. Hartweg, 06/06)



Rainette verte (G. Meyer, juin 2018)

L'observation la plus remarquable concerne la découverte d'une nouvelle station du rare **Alyte accoucheur** *Alytes obstetricans*, dans le massif du Petit Ballon, sur le ban communal de Wasserbourg (68), les 25 et 30/06.



Alyte accoucheur (B. Ulrich, 25/06)

Côté reptiles, les premiers couleuvreaux (Couleuvre helvétique *Natrix helvetica*) ont été observés dès le début juin, puis régulièrement pendant tout le mois. Il faudra encore être patients avant d'observer les premiers jeunes des autres espèces, Coronelle lisse, Orvet fragile et autres lézards.

PAPILLONS Rhopalocères

5 000 observations de 83 espèces.

En juin, c'est l'apothéose !

C'est en juin que les papillons sont les plus nombreux à voler dans notre région, et les données saisies sur Faune-Alsace le reflètent bien, avec plus de 5 000 données de 86 espèces différentes !

Ce mois-ci, cinq espèces tiennent le haut du pavé avec plus de 200 données chacune : le Myrtil *Maniola jurtina*, le Demi-Deuil *Melanargia galathea*, la Piéride de la rave *Pieris rapae*, le Fadet Commun *Coenonympha pamphilus* et le Paon-du-jour *Inachis io*.

Les observateurs ont profité de ce mois faste pour observer une grande diversité de papillons : presque toutes les Thècles d'Alsace ont été observées (sauf la Thècle de l'Yeuse *Satyrium ilicis*), ainsi que presque tous les Cuivrés (sauf le rarissime Cuivré de la bistorte *Lycaena helle*) et presque toutes les Mélitées de la région (sauf la Mélitée orangée *Melitaea didyma*). D'autre part, 11 espèces d'Azurés ont été observées, ainsi que 10 espèces de Nacrés !

Parmi les espèces les plus rares et les plus remarquables, on peut citer pêle-mêle : le Plain-chant *Pyrgus alveus*, la Thècle de l'Amarel *Satyrium acaciae*, la Thècle des Nerpruns *Satyrium spini*, le Cuivré mauvin *Lycaena alciphron*, le Cuivré de la Verge d'or *Lycaena virgaureae*, les Azurés de la Croisette *Maculinea alcon*, du Serpolet *Maculinea arion* et du Thym *Pseudophilotes baton*, la Bacchante *Lopinga achine*, le Sylvandre *Hipparchia fagi*, le Nacré de la Canneberge *Boloria*

aquilonaris, les Mélitées du Plantain *Melitaea cinxia*, des Scabieuses *Melitaea parthenoides* et de Nickerl *Melitaea aurelia*.

Les observations couvrent toute l'Alsace, mais ce sont sans doute les collines sous-vosgiennes, la Hardt et la bande rhénane qui rassemblent le plus de données. Ces régions naturelles sont particulièrement riches en milieux thermophiles et donc en papillons, ce qui les rend d'autant plus attractives pour les observateurs !

Hétérocères

Plus de 500 espèces réparties en 2 689 données, sur une couverture territoriale correcte et représentative. Quelques secteurs sont encore à la recherche d'observateurs, notamment le Grand Ried du centre Alsace, le Ried nord et le Sundgau...

Les espèces les plus citées sont, sans surprise, des papillons généralistes, peu exigeants en terme d'habitat et dont la plante-hôte est commune. Souvent actifs en journée ou facilement dérangés, le promeneur naturaliste ne peut pas passer à côté.....

Le top 5 est le suivant :

- Le Sphingidae *Macroglossum stellatarum* (Moro-sphinx), infatigable butineur, 110 données.
- Le Noctuidae *Autographa gamma* (le Gamma), 79 données.

Observations marquantes juin 2018

et un trio gagnant de Geometridae :

- *Camptogramma bilineata* (la Brocatelle d'Or), 49 données.



Brocatelle d'or (*Camptogramma bilineata*)
(S. Stein, 01/06)

- *Chiasmia clathrata* (le Géomètre à barreaux), 45 données.

- *Ematurga atomaria* (la Phalène picotée), 44 données.



Phalène picotée (*Ematurga atomaria*)
(C. Roquin, 14/06)

Cette abondance de données ne nuit pas, bien au contraire. Elle permet de connaître les tendances sur la durée.

L'année 2018 révèle aussi, en ce mois de juin, 2 surprises :

- L'Erebidae *Dysauxes ancilla* (La Servante), que l'on savait présent mais qui était restée très discret ces dernières années, fait une apparition en force, avec des citations du nord au sud du massif et sur les piémonts est et ouest.

- Le géomètre *Idia calvaria* (Noctuelle des cimetières), espèce de la moitié sud de la France et qui parvient en Alsace à l'occasion de migration, a été cité de mi-mai à fin juin.

De vraies raretés également, dont la persistance dans notre région est une raison de se réjouir et de veiller à ce qu'elles restent présentes :

**Entephria caesiata* (la Larentie bleuâtre)



Entephria caesiata (M. et P. Ehrhardt, 21/06)

**Idaea aureolaria* (l'Acidalie des alpages)



Acidalie des alpages (*Idaea aureolaria*)
(M. et P. Ehrhardt, 21/06)

**Fagivorina arenaria* (la Boarmie veuve)



Fagivorina arenaria
(M. et P. Ehrhardt, 21/06)

Observations marquantes juin 2018

**Sideridis lampra* (la Noctuelle du Séséli), dont la présence sur le piémont alsacien semble constituer un isolat de la population principale située dans les Alpes médianes.



Sideridis lampra (M. et P. Ehrhardt, 19/06)

MAMMIFÈRES

622 observations de 38 espèces.

Plusieurs espèces de micromammifères ont été notifiées ce mois-ci dont une Musaraigne « à dents rouges » découverte morte sur la rive du Rhin Tortu, la Crocidure musette, le Campagnol roussâtre, le Mulot sylvestre, le Rat surmulot, la Souris grise. À noter également, l'observation de deux terriers de Grand Hamster sur la commune de Geispolsheim.



Terrier de grand Hamster (F. Capber, 20/06)

Le nombre d'observations de Hérisson d'Europe a augmenté ce mois-ci (88 contre 75 en mai). Si les données de mortalité restent majoritaires, on peut relever de nombreuses données dans les jardins, d'adultes parfois accompagnés de jeunes.



Hérisson d'Europe (F. Havet, 22/06)

La Marmotte des Alpes a été observée à deux reprises. Une première fois dans la vallée de la Bruche, sur la commune de Ranrupt, proche du Champ du feu, lieu de la troisième et dernière opération d'introduction semi-clandestine de l'espèce (début des années 90) où subsiste aujourd'hui une petite population.

La seconde observation s'est déroulée dans les Hautes-Vosges sur la commune de Sultzteren, ce qui laisserait à penser que l'espèce se disperse (ou que de nouveaux lâchers clandestins ont eu lieu)...



Marmotte des Alpes (B. Cabaset, 15/06)

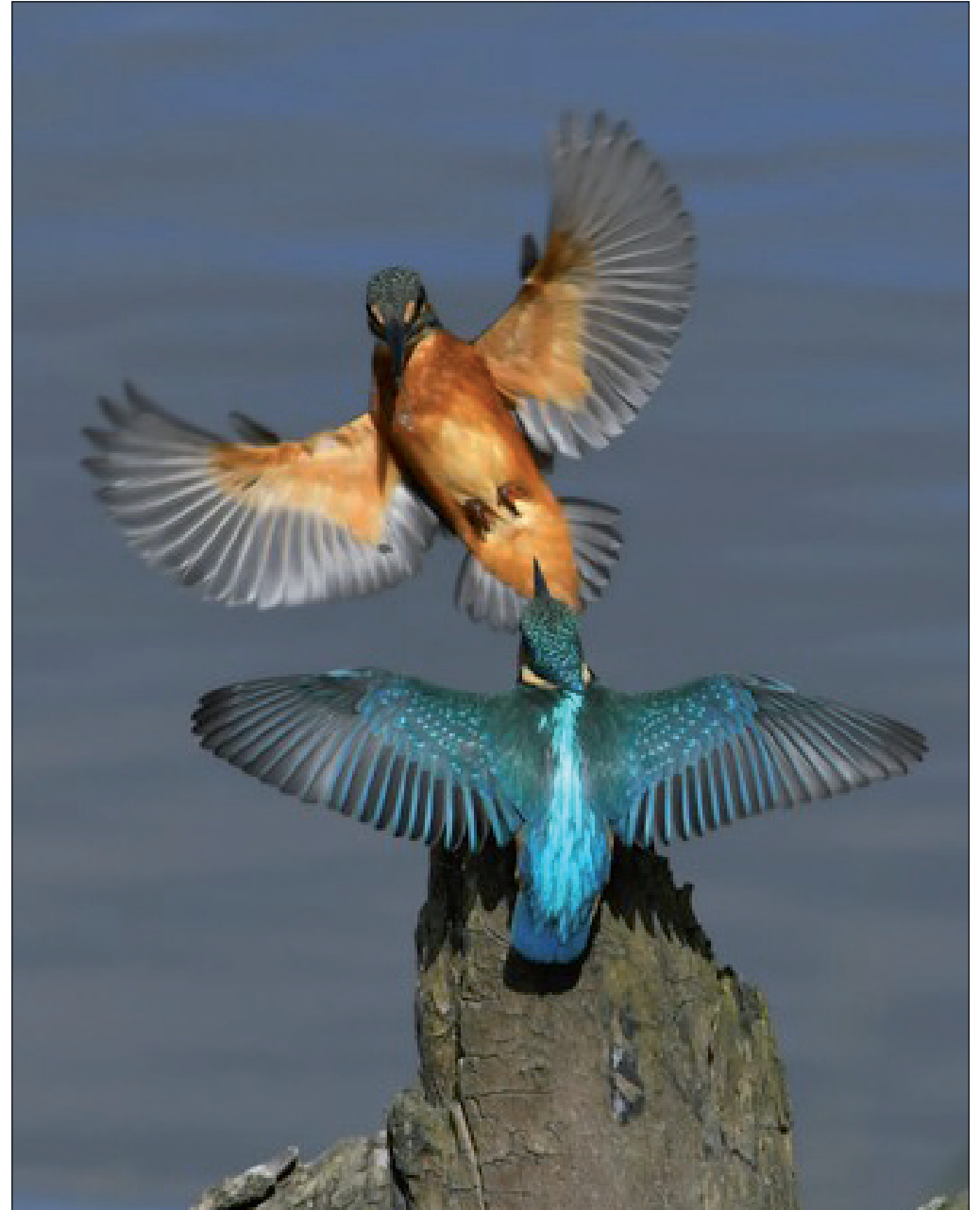
La clique des clics



Martin-pêcheur d'Europe (M. Solari, 24/06)



Martin-pêcheur d'Europe (M. Solari, 26/06)







Martin-pêcheur d'Europe (H. Enoch, 18/06)

Zoom sur

Le Grand Mars changeant et le Petit Mars changeant

Le Grand et le Petit Mars changeant sont deux grands papillons forestiers, répandus dans la majorité des forêts d'Alsace. Ils volent en été et se reproduisent sur diverses essences des milieux frais (saules, peupliers). Le Grand Mars est observé en plaine comme en montagne, alors que le Petit Mars est surtout cantonné à basse altitude.

Les adultes sont facilement observables, en particulier posés au sol, sur les flaques des chemins, les sols humides, les berges exondées... Cela permet de les détailler facilement à l'œil ou aux jumelles... et de bien les identifier (voir critères ci-contre).

	Petit Mars changeant <i>Apatura ilia</i>	Grand Mars changeant <i>Apatura iris</i>	
Présence d'un ocelle cerné de fauve sur l'aile antérieure			Absence d'ocelle sur l'aile antérieure
Bande blanche estompée sous l'aile postérieure, motifs peu contrastés			Bande blanche très nette sous l'aile postérieure, présence d'une « dent » vers l'arrière

Photos Claude Roquin, Philippe Hey, Nicolas Hoffmann, Michel et Paule Ehrhardt

La clique des clics



Faucon crécerelle (C. Hebling, 29/06)



Chevêchette d'Europe (T. Lux, 18/06)



Hirondelle rustique (B. Herquel, 30/06)



Cochevis huppé (O. Steck, 24/06)

Zoom sur

Les Hepialidae

La famille des Hepialidae est souvent figurée dans la littérature sur les Lépidoptères (ouvrages et sites internet) parmi les Macrohétérocères (les "grands" papillons de nuit), au même titre que les noctuelles et les géomètres. Ses représentants sont en effet de grands papillons, dont la taille et la façon de tenir les ailes en toit sur l'abdomen évoquent les Notodontes ou les Noctuelles.

Mais cette famille est en fait constituée de papillons très "primitifs", proches de leur ancêtre commun avec tous les autres papillons (qui ont évolués différemment).

Leurs antennes sont très courtes et ils n'ont ni trompe (proboscis) pour se nourrir ni frein (frenulum : petits crochets qui couplent les ailes antérieures et postérieures chez les autres papillons).

Leur mode de vie est également particulier car leurs chenilles sont toutes "endophytes" : elles vivent, de un à trois ans, à l'intérieur des racines des plantes basses et autres fougères dont elles se nourrissent.

Petite famille, en comparaison à de nombreuses autres familles de lépidoptères, on ne recense "que" 500 espèces environ dans le monde, dont 9 seulement en France.

Parmi elles, quelques endémiques alpines et pyrénéennes et 5 espèces qu'il est possible de croiser en Alsace.

Elles sont toutes univoltines (une seule génération par an) et présentent un dimorphisme sexuel marqué, les mâles étant notamment plus petits que les femelles.

La plus commune est *Triodia sylvina*, la **Sylvine**, espèce typique de la fin d'été, qui apparaît à l'attraction lumineuse de mi-août à fin septembre. Dès le crépuscule, elles peuvent être nombreuses à s'accumuler, sans beaucoup virevolter avant de se figer, sur la partie basse du drap blanc.



Sylvine (*Triodia sylvina*) (M. et P. Ehrhardt, 26/08/2017)

Les quatre autres espèces alsaciennes, plus rares, se rencontrent entre mai et juillet :

* *Hepialus humuli* (L'Hépiale du Houblon), grande et allongée. Le mâle a des ailes blanches immaculées et un thorax couvert de poils blonds, la femelle est entièrement blonde avec le motif caractéristique des Hepialidae sur les ailes antérieures. Il ne semble pas qu'elle mange le Houblon...!



Hépiale du Houblon (*Hepialus humuli*)

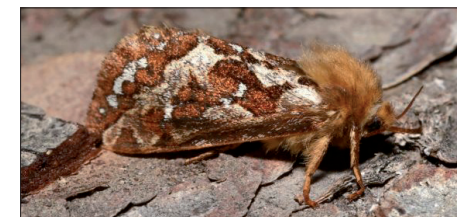
A gauche : Femelle (P. Hey, 12/06/2016), à droite : mâle P. Hey, 03/06/2018)

* *Phymatopus hecta* (L'Hépatique ou la Patte-en-masse), fréquemment trouvée immobile dans les herbes en pleine journée.



Patte-en-masse (*Phymatopus hecta*) (P. hey, 04/06/2016)

* *Pharmacis fusconebulosa* (La Marbrure nébuleuse ou l'Hépiale des brandes), surtout rencontrée en montagne.



Hépiale des Brandes (*Pharmacis fusconebulosa*) (M. et P. Ehrhardt, 15/07/2017)

* *Pharmacis lupulina* (La Louvette)



Louvette (*Pharmacis lupulina*) (M. et P. Ehrhardt, 19/07/2017)

A vue, les différences peuvent sembler subtiles (exception faite d'*Hepialus humuli*), mais si l'individu que vous avez sous les yeux est frais et typé, il sera aisément déterminable grâce à la couleur de fond et aux motifs de l'aile antérieure.

Faites vos comparaisons avec les photos sur lepinet.fr ou sur lepiforum.de.

La clique des clics



Mante religieuse (*Mantis religiosa*) (V. et S. Batzenschlager Schmidt , 25/06)



Moro-sphinx (*Macroglossum stellatarum*) (P.Tomasetti, 24/06)



Leste vert (*Chalcolestes viridis*) (T. Lux, 10/06)



Rainette verte (J.M. Frenoux, 24/06)

AGENDA



Lézard vivipare (JM. Frenoux, 30/06)

Inventaires

Samedi 28 et dimanche 29 Juillet 2018

Week-end prospection Jura alsacien

Afin de compléter l'atlas des amphibiens et reptiles d'Alsace, BUFO organise un week-end de prospection dans le Jura alsacien dans le secteur de Kiffis. Au programme, deux jours de terrain principalement axés sur la recherche des reptiles, de l'Alyte accoucheur ainsi que de tout autre amphibien présent sur la zone. Nuits en camping les vendredi et samedi soirs. Les entomologistes d'Imago seront également de la partie. Prévoyez votre matériel pour camper, vos bottes et lampes frontales ainsi que de quoi pique-niquer selon la durée de votre présence.

Inscription obligatoire et renseignements auprès de Damien JACQUET (service.civique@bufo-alsace.org).

Sorties nature

Pour tout public

Sorties nature LPO

Programme détaillé et inscriptions sur <http://alsace.lpo.fr>

Dimanche 26 Août 2018

Migrateurs d'été au Strangenberg

Dès la fin de l'été, nombre d'espèces repartent déjà vers leurs quartiers d'hiver. Ainsi, Milans noirs, Bondrées apivores et Busards des roseaux sont parmi les premiers rapaces à se mettre en mouvement. Le spectacle est complété par les Cigognes blanches qui passent massivement, et parfois une Cigogne noire vient pimenter les observations...

Jumelles indispensables, longue-vue si vous en possédez une. Tenue en fonction de la météo et repas tiré du sac pour ceux qui souhaitent rester la journée. Réservation en ligne avec formulaire d'inscription: LIEN. Guides: Florentin HAVET et Rémy ESCOLIN.

Samedi 08 Septembre 2018

À la recherche des migrateurs des Rohrmaten

La saison migratoire bat son plein, et les oiseaux venus des pays nordiques sont nombreux à s'arrêter en Alsace au cours de leur voyage. Nous partons à la recherche des limicoles et autres échassiers, et des canards en mue d'éclipse qui se reposent sur ce site exceptionnel. Visite jusqu'au crépuscule.

Bottes, jumelles ou longue-vue si disponible, goûter pour ceux qui ont faim à 16h, bouteille d'eau. Si les conditions météorologiques ne sont pas bonnes, possibilité de décaler à la semaine suivante. Inscription en ligne: LIEN. Guide: Guillaume DILLENSEGER.

Dimanche 23 Septembre 2018

Le Bastberg, la colline des sorcières

Cette promenade vous fera découvrir un îlot méditerranéen isolé dans la plaine. Ce promontoire calcaire chaud et sec constitue un modèle unique de colline aride dans un environnement plus frais. En raison de ses nombreuses richesses, le site a été classé réserve naturelle régionale, gérée par le CSA. Seront abordés les intérêts naturalistes, la gestion mise en œuvre, ainsi que les aspects historiques : Cuvier y a étudié la géologie, Goethe aimait s'y recueillir, et la légende populaire raconte que jadis, les sorcières se regroupaient sur son sommet.

RV: 9h00 : Parking du réservoir d'eau, rue du Bastberg, quelques centaines de mètres après les dernières maisons. Bouxwiller (67). Durée: la matinée. Guides: Jean-Marc BRONNER et Pierre KILIAN.

AGENDA

Sorties nature GEPMA

Programme détaillé sur www.gepma.org

Vendredi 03 Août 2018

La Nuit des étoiles – mammifères sauvages urbains

Dans le cadre de cette manifestation astronomique estivale, venez découvrir les petites bêtes à poils qui, la nuit, sont reines. Le guide vous emmènera en balade et vous serez ainsi surpris devant la richesse des espèces présentes au plus près de chez vous.

Intervenant : Hélène Chauvin. Horaire : 20H.

Vendredi 10 Août 2018

À la découverte des mammifères urbains

Venez découvrir les mammifères urbains proches de chez vous. Tendez l'oreille et vous découvrirez qu'il s'en cache même au sein des villes.

En partenariat avec la Commission "Environnement et biologie subaquatiques" de la Fédération française d'étude et de sports sous-marins Grand Est et l'Eurométropole de Strasbourg.

Prévoir vêtements chauds. Inscription obligatoire au 03.88.22.53.51. Lieu : Plobsheim. Intervenant : Hélène Chauvin. Horaire : 20H30.

Samedi 25 Août 2018

La Nuit de la Chauve-souris à Sélestat

Dans le cadre de cette manifestation internationale, partez à la découverte de ces mammifères volants mystérieux. Au programme : projection en salle suivie d'une sortie et écoute des chauves-souris à l'aide de détecteurs à ultrasons.

En partenariat avec la Commune de Sélestat.

Convient aux enfants et aux adultes. Prévoir des vêtements chauds. Intervenant : Jean-Thomas Kieffer. Horaire : 20H.

Mardi 31 Août 2018

La Nuit de la Chauve-souris à Mulhouse

Dans le cadre de cette manifestation internationale, partez à la découverte de ces mammifères volants mystérieux. Au programme : projection en salle suivie d'une sortie et écoute des chauves-souris à l'aide de détecteurs à ultrasons.

Convient aux enfants et aux adultes. Prévoir des vêtements chauds. En partenariat avec le Parc zoologique et botanique de Mulhouse. Intervenant : Christelle Brand. Horaire : 20H.

Dimanche 9 Septembre 2018

Les yeux sur les chamois

Cette sortie émerveillera tous ceux qui ont le courage de sortir de sous leur couette ! Au travers d'une balade dans le massif vosgien, venez découvrir le milieu de vie de cette espèce gracieuse et peut-être aurez-vous la chance d'observer cet animal !

Prévoir des vêtements chauds. Inscription au 03-88-22-53-51. Intervenant : Éric Babilon. Horaire : 18h.

Mardi 11 Septembre 2018

Nuit de la Chauve-souris à Ostwald

Dans le cadre de cette manifestation internationale, partez à la découverte de ces mammifères volants mystérieux. Au programme : projection en salle suivie d'une sortie et écoute des chauves-souris à l'aide de détecteurs à ultrasons.

En partenariat avec la commune d'Ostwald et l'Eurométropole de Strasbourg.

Convient aux enfants et aux adultes. Prévoir des vêtements chauds. Intervenant : Hélène Chauvin. Horaire : 19H.



www.faune-alsace.org

Faune-Alsace est une base de données faunistiques,
ouverte à la participation de tous les naturalistes.
Son inscription est libre et gratuite.



AGIR pour la
BIODIVERSITÉ
ALSACE



Faune-Alsace est gérée par les associations du réseau ODONAT

Faune-Alsace est soutenue par :



Réseau Grand Est

www.faune-champagne-ardenne.org

www.faune-lorraine.org

Visitez, participez !