



# Faune-Alsace *infos*

Numéro 11 - Juin 2018

# La clique des clics

Insolites, drôles ou simplement réussies... une sélection des photos du mois postées dans la [galerie Faune-Alsace](#).

Vous pouvez retrouver l'image originelle en cliquant sur chaque photo.

[Couverture : Petit Argus (Azuré de l'ajonc) (*Plebejus argus*) (R. Gentner, 21/05) et Libellule fauve (*Libellula fulva*) (A. Ebel, 12/05)]



Ochette d'Égypte (G. Meyer, 28/05)



Cygne tuberculé (M. Solari, 22/05)



Harle bièvre (M. Solari, 15/05)

### Actualisation des diagnostics écologiques des Amphibiens et des Odonates.

En 2016 et 2017, les associations BUFO et IMAGO ont actualisé les diagnostics écologiques des Amphibiens et Odonates inscrits à l'annexe 2 de la Directive « Habitats-Faune-Flore » au sein du site Natura 2000 Rhin-Ried-Bruch. Plusieurs enquêtes ont été proposées aux contributeurs de faune-alsace. Les prospections étaient le plus souvent couplées entre les Amphibiens et les Odonates : d'une part recherches du Sonneur à ventre jaune et de l'Agrion de Mercure et d'autre part prospections Leucorrhine à gros thorax et Triton crêté.

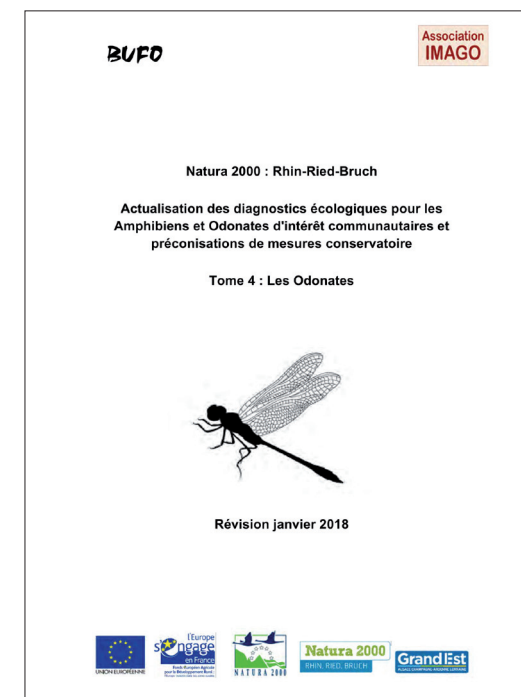
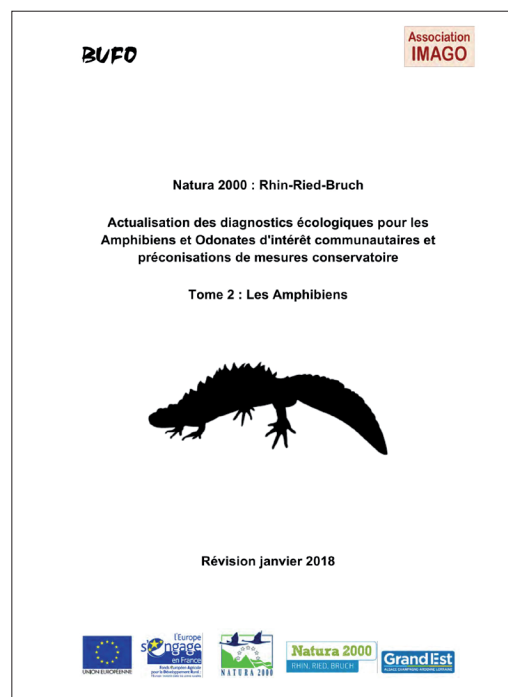
**Nous remercions chaleureusement l'ensemble des bénévoles et contributeurs de Faune-Alsace.**

Les diagnostics écologiques faisant état des connaissances et de l'état de conservation de ces espèces sont disponibles en téléchargement en suivant ces liens:

Amphibiens ([LIEN](#))

Odonates ([LIEN](#))

Propositions d'extensions et d'aménagements ([LIEN](#))



# Observations marquantes mai 2018

Cette rubrique synthétise certaines observations (et photos !) enregistrées dans la base de données Faune-Alsace pour les mois de mars et avril 2018.

Merci à tous les contributeurs.



30 086 observation de 227 espèces.

PCA : Petite Camargue Alsacienne / CHR : Comité d'Homologation Régional /  
CHN : Comité d'Homologation National

## Anatidés

Une femelle d'Oie cendrée couve sur le musoir aval de Gerstheim-67 le 01/05 ; des familles sont notées aux Rohrmatten à Sélestat, au barrage EDF de Gerstheim, à la pointe S du plan d'eau de Plobsheim, au plan d'eau du Rohrschollen à Strasbourg, au barrage EDF de Gamsheim et sur une gravière à Fort-Louis dans le Bas-Rhin, ainsi qu'aux étangs Nérac à Altenach en PCA et au plan d'eau de Michelbach dans le Haut-Rhin. Important rassemblement (254 individus maxi), peu habituel en cette saison, signalé du 18 au 23 en amont du barrage de Gamsheim. Groupe maxi de 21 Tadornes de Belon le 01 dans la partie S du plan d'eau de Plobsheim ; l'espèce a niché à Erstein-67 : une famille avec 3 poussins signalée le 25 !

La Sarcelle d'été est encore de passage dans la région en mai (une vingtaine de données) ; au moins 7 ind. présents le 26 au S du plan d'eau de Plobsheim, et un couple noté en PCA le 28. Du côté des canards plongeurs : la Nette rousse est signalée au plan d'eau de Plobsheim (maximum de 11 individus le 11), au Rohrschollen-67, en PCA, et sur le grand Canal d'Alsace dans le secteur de Nambenheim/Geiswasser-68 (5 individus le 18). Un mâle immature d'Eider à duvet est observé le 06 à Village-

Neuf-68. Le Harle bièvre est encore régulièrement signalé, surtout dans la moitié S de la région ; nidifications réussies le long de l'Ill à Brunstatt-68 (2 poussins le 15), à Ruelisheim-68 (2 poussins le 17) et entre Ensisheim-68 et Réguisheim-68 (10 poussins recensés le 17).



Oie cendrée (M. Hamm, 04/05)



Tadorne de Belon (O. Steck, 25/05)



Harle bièvre (M. Solari, 15/05)

# Observations marquantes mai 2018

## Ardéidés

Un Héron bihoreau est noté le 27 en PCA, et un Héron garde-bœufs en vol est vu le 02 aux Rohrmatten à Sélestat. Régulièrement signalée le long du Rhin dans le sud du Haut-Rhin, et notamment en PCA où elle est nicheuse, l'Aigrette garzette a également été observée à deux reprises dans le Bas-Rhin : le 01 au plan d'eau de Plobsheim (1 individu aux lores roses), et les 08 et 09 dans le delta de la Sauer à Munchhausen (2 individus). Le Héron pourpré n'a été vu que deux fois : 1 le 10 aux Rohrmatten à Sélestat, et 1 le 19 à Altenach-68.



Aigrette garzette (D. Buergi, 16/05)



Héron garde-boeufs (T. Quartier, 02/05)

## Cigogne noire

Seulement 4 données, toutes bas-rhinoises : 1 survole le bois de Beinheim le 08, 1 à Preuschdorf le 20, 2 à Butten le 28 et 1 à Reichshoffen le 30.

## Rapaces

Les deux derniers Busards Saint-Martin sont signalés le 09 à Hatten-67 et le 15 à Wittelsheim-68. Le mois de mai est plus favorable au passage du Busard cendré qui comptabilise seulement 3 données : 1 mâle le 01 à Obersaasheim-68, 1 type femelle le 06 à Brumath-67 et 1 dernier le 18 à Sarrewerden-67.

Pour les espèces les plus remarquables, un Vautour fauve a survolé le Sundgau le 27. Plusieurs observations de Faucon kobez marquent également le début du mois de mai : 2 individus de type femelle le 01 au-dessus de l'Écomusée d'Ungersheim-68, et un mâle le même jour au Bollenberg-68 ; 1 mâle immature est vu à Westhalten-68 le 05, et un de type femelle à Osenbach-68 ; enfin un mâle est à nouveau signalé le 06 au Bollenberg. Un Circaète Jean-le-Blanc, espèce méditerranéenne, fréquente le Rothmoos à Wittelsheim-68 à partir du 17 et ce jusqu'au 26 au moins. Une Buse féroce est observée le 18 à Pfulgriesheim-67 (sous réserve d'homologation par le CHN).



Vautour fauve (V. Fayolle, 27/05)



Faucon kobez (W. Ferry, 01/05)



Circaète Jean-le-Blanc (A Mauss, 24/05)

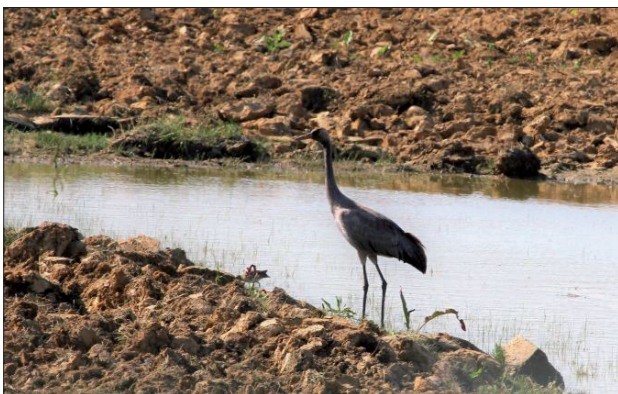
# Observations marquantes mai 2018

## Marouette poussin

Un contact auditif dans la soirée du 25 en PCA (sous réserve d'homologation par le CHR).

## Grue cendrée

1 de passage, le 06 dans une zone humide à Aspach-le-Bas-68. N.B. : le site a malheureusement été détruit depuis ...



Grue cendrée (M. Groell, 06/05)

## Limicoles

Le passage des limicoles continue au mois de mai. C'est le cas pour le Chevalier gambette (3 données), le Chevalier aboyeur (11 données), le Combattant varié (2 données) et le Chevalier sylvain (15 données). Seul représentant des bécasseaux, un Bécasseau de Temminck est signalé le 07 à Gamsheim-67. Autre donnée intéressante : une Barge à queue noire baguée aux Pays-Bas vue le 09 à Plobsheim-67. Enfin, deux Avocettes élégantes sont présentes à Plobsheim le 09 et le 11, et un Courlis corlieu est signalé durant les 24h de la Biodiversité le 20 du côté de Geiswasser-68.



Chevalier sylvain (H. Enoch, 02/05)



Avocette élégante (O. Steck, 11/05)

## Laridés

La Mouette mélanocéphale a été observée à 4 reprises : 1 adulte le 08 dans une gravière à Rountzenheim-67 ; les trois autres données proviennent toutes du plan d'eau de Plobsheim (pointe sud), avec 1 individu le 05, et un oiseau de 2<sup>e</sup> année le 09, revu le 11. Passage prénuptial peu marqué pour la Mouette pygmée, avec seulement 9 données (maximum de 3 individus ensemble) pour trois sites différents : 1 adulte et 1 immature le 05 à la gravière de Wittelsheim-68, 1 immature le 10 à Village-Neuf-68, les autres données provenant du plan d'eau de Plobsheim les 06, 12, 18 et 20/05 (maximum 3 individus ensemble). Le Goéland brun est signalé trois fois : 1 adulte et un oiseau de 3<sup>e</sup> année le 01 à

Plobsheim, 1 adulte le 27 à Village-Neuf-68, et 1 adulte ssp. *graellsii* le 29 à Aspach-le-Haut-68.

Parmi les autres petits Laridés guettés par les observateurs lors de la migration prénuptiale, il y a les guifettes : passage mieux marqué pour la Guifette noire, avec 25 données recueillies (maximum de 70 individus le 06 à Plobsheim) ; en dehors de la bordure rhénane, l'espèce a été notée à la gravière de Wittelsheim-68 (maximum de 12 individus le 26), à la gravière de Dessenheim-68 (4 le 27) et à la gravière de Valff-67 (1 le même jour). Plus rare, la Guifette moustac a été notée à trois reprises (individu adulte à chaque fois) : 1 mêlée aux guifettes noires et sternes pierregarins le 05 à la gravière de Wittelsheim, 1 le 08 à Altenach-68 et 1 le 11 à la pointe S du plan d'eau de Plobsheim.



Mouette mélanocéphale  
(C. Frauli, 11/05)



Goéland brun  
(A. Mauss, 29/05)



Guifette moustac (O. Steck, 11/05)

## Rapaces nocturnes

Dans la continuité du mois d'avril, le **Hibou des marais** continue d'être observé à Aspach-le-Bas-68 le 10, à Wittenheim-68 le 15 et à Lohr-67 le 17 (à chaque fois un oiseau ; sous réserve d'homologation par le CHR pour les 3 données). Du côté des petites chouettes de montagne, une seule donnée de **Chouette de Tengmalm** a été saisie dans la base (1 individu vu en pleine journée le 06 dans les Hautes-Vosges) ; 2018 semble être une bien mauvaise année pour cette espèce. La nidification de **Chevêchette d'Europe** découverte dans les Vosges du Nord en avril se poursuit au mois de mai : l'éclosion a eu lieu dans la seconde quinzaine. Enfin, le **Petit-duc scops** est contacté comme les années précédentes dans la région de Mulhouse : chant bref noté le 24, et chant en duo (couple ?) le 25.



Chevêchette d'Europe (T. Lux , 27/05)

## Engoulevent, Hirondelles et martinets, Guêpier, Huppe

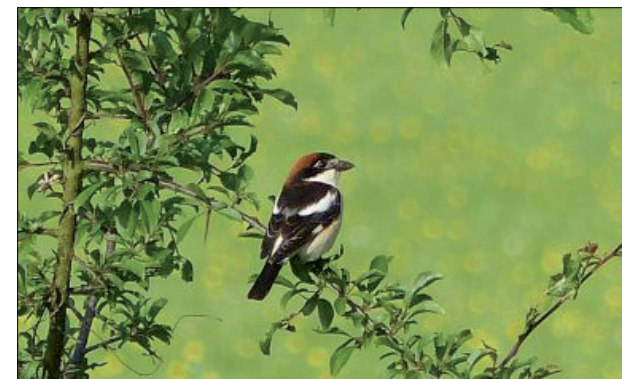
L'**Engoulevent d'Europe** a été signalé dans son fief bien connu de la forêt de Haguenau-67, mais également en forêt de Brumath-67 (au moins 4 chanteurs recensés le 06 et le 12) et en Basse Forêt du Mundat à Wissembourg-67 (1 vu en vol, le 22).

La présence de l'**Hirondelle de rochers** est confirmée le 07 dans le massif du Hohneck-68 avec au moins 4 individus différents (dont 3 vus simultanément) contactés sur trois sites distincts, ainsi qu'à Metzeral-68 avec 4 oiseaux cantonnés (cf. FA Infos n°10). **Martinet à ventre blanc** : présence de 6 individus au maximum notés début mai sur le site de nidification d'Oberhausbergen-67 ; ailleurs, l'espèce est notée sur ses fiefs habituels à Mulhouse-68 et dans les communes périphériques, ainsi qu'au centre ville de Colmar-68 (2 à 3 individus).

Une vingtaine de données de **Guêpier d'Europe**, étalées sur les deux premières décades du mois, concernent des groupes d'oiseaux en passage migratoire. Le 24, une dizaine d'oiseaux semble chercher à se cantonner dans le secteur de Haguenau-67 (sur deux sites distincts) ; le lendemain, 14 individus sont comptabilisés sur un site de nidification au S de Colmar-68, avec des terriers en cours de creusement. **Huppe fasciée** : la quarantaine de données transmises provient très majoritairement des collines sous-vosgiennes et concerne des individus isolés ou par paire ; ailleurs : 1 le 01 à Marckolsheim-67, 1 à Strasbourg-Neuhof le 13, 2 à Wittersdorf-68 le 19, 1 à Bantzenheim le 24, et 1 à Rauwiller le 30 ; premiers nourrissages notés le 21 à Westhalten-68.

## Pies-grièches

Une seule donnée pour la **Pie-grièche grise**, avec 1 oiseau le 25 à Grandfontaine-67. La situation n'est guère plus reluisante pour la **Pie-grièche à tête rousse**, avec 1 oiseau de passage le 11 à Hésingue-68, et un seul couple cantonné signalé en Alsace Bossue, dans le secteur de Sarre-Union-67.



Pie-grièche à tête rousse (JD. Tusch, 24/05)

## Autres passereaux

Sans surprise, le **Pipit spioncelle** n'est signalé que dans le massif du Hohneck-68 (5 données). Une **Gorgebleue à miroir** notée le 15 à Munchhausen-67 (passage tardif ?). Concernant les **fauvettes paludicoles**, la **Locustelle lusciniôïde** reste fidèle à son seul fief alsacien connu, en PCA (1 chanteur le 05). Mais c'est la **Rousserolle turdoïde** qui lui dame le pion avec 19 données collectées durant le mois, dont 12 données en PCA (maximum de 2 individus) : les autres données concernent des chanteurs isolés, très probablement de passage : 1 à l'Écomusée d'Ungersheim-68 le 06, 1 à Erstein-Krafft-67 le 06 et le 07, 1 au Bollenberg à Orschwihr-68 le 07 et le 11, 1 à Strasbourg-Robertsau-67 et 1 à Achenheim-67 le 08. Pas moins d'une soixantaine de données concernant

# Observations marquantes mai 2018

l'**Hypolaïs polyglotte**, un peu partout dans la région (bordure rhénane, collines sous-vosgiennes, milieux favorables en plaine et en Alsace Bossue) avec parfois de belles densités comme à Hégenheim-68 (4 chanteurs le 13) ; quant à son cousin, l'**Hypolaïs icterine**, il ne totalise « que » 35 données. Le **Pouillot de Bonelli** n'a été signalé qu'une fois : 1 chanteur le 18 dans le Jura Alsacien, un des fiefs de cette espèce pour notre région, plus précisément à Bouxwiller-68. Le **Gobemouche à collier** est un peu mieux loti avec 6 données, toutes en provenance, sans surprise, d'Alsace Bossue ; ainsi, 2 chanteurs se répondent le 27 dans une chênaie claire à Sarre-Union-67. Encore un chanteur (tardif) de **Bouvreuil trompetant** entendu le 11, en altitude, à Soultzeren-68. Chez les bruants, trois données pour le **Bruant fou**, avec 1 oiseau le 08 à Guebwiller-68, et deux données en altitude : 1 le 07 dans les rochers de la Martinswand à Stosswihr-68, et 1 le 18 dans la paroi surplombant le lac des Truites à Soultzeren-68 ; également deux observations de **Bruant ortolan**, concernant des oiseaux isolés en halte migratoire : le 01 à Fessenheim-le-Bas-67, et le 14 près du Col du Herrenberg (sur le ban de Metzeral-68).

Parmi les corvidés, nombreuses données transmises pour le **Grand corbeau** dans les milieux qu'il fréquente habituellement (Hautes-Vosges, falaises des collines sous-vosgiennes et du Sundgau, Vosges du Nord ...), mais aussi quelques données remarquables en plaine, où plusieurs sites de nidification ont été découverts : un couple nicheur probable le 02 à Ottmarsheim-68 (aire dans un pylône HT), 2 jeunes à l'envol le 04 à Oberhoffen-sur-Moder-67 (aire dans un site industriel), un couple nicheur probable le 05 à Kembs-68, et 4 jeunes à l'envol le 06 à Strasbourg-Rohrschollen-67 (aire sur un pylône HT).

Enfin, last but not least, l'observation la plus remarquable de ce mois de mai en Alsace concerne la découverte de 2 **Étourneaux roselins** au sein d'une petite troupe d'**Étourneaux sansonnets** se nourrissant dans des cerisiers, le 27 à Wittersdorf-68 (commune limitrophe d'Altkirch) ! Cette donnée s'inscrit dans le cadre d'un mouvement invasif qui a débuté le 18/05 : de nombreux oiseaux ont été signalés dans les Balkans, l'est de l'Autriche et le nord de l'Italie, et des groupes parfois importants ont atteint la France, surtout en région PACA, en Occitanie et sur la côte Atlantique ; plus proches de nous, 1 donnée en Franche-Comté et quelques données en Suisse, mais à ce jour, il s'agit là de la seule mention connue en Alsace pour cette invasion.



Bruant ortolan (R. Muller, 01/05)



Hypolaïs polyglotte (F. Havet, 29/05)



# La clique des clics



*Cicadetta* sp. (M. Solari, 19/05)



Gazé (*Aporia crataegi*) (M. Solari, 19/05)



Libellule fauve (*Libellula fulva*) (M. et P. Ehrhardt, 01/05)

# Observations marquantes mai 2018

## LIBELLULES

1 614 observations de 40 espèces.

La météo de mai a été très favorable à l'émergence de nombreuses espèces.

Libellule déprimée *Libellule depressa*, Libellule fauve *Libellule fulva* sont, avec les deux Caloptéryx (*Caloptéryx éclatant Calopteryx splendens* et *Caloptéryx vierge Calopteryx virgo*), les espèces les plus fréquemment notées.

Parmi les espèces printanières les plus remarquables des marais végétalisés, signalons :

- l'*Aesche isocèle Aeshna isocèles*, maintenant régulière dans la bande rhénane (y compris au coeur de l'agglomération strasbourgeoise) ou le bassin potassique.



Aesche isocèle (*Aeshna isocèles*) (JM. Bronner, 19/05)

- les premières émergences de *Leucorrhine à gros thorax Leucorrhinia pectoralis* sont observées le 01 mai. La découverte d'individus matures en ponte sur une nouvelle station à Schoenau le 06 mai montre que les émergences ont probablement débuté entre mi- et fin-avril. Des individus erratiques isolés loin des stations de la bande rhénane centrale sont d'ailleurs notés dans le Sundgau à Hirsingue le 25 mai et en bande rhénane nord à Mothern le 30 mai.



Leucorrhine à gros thorax (*Leucorrhinia pectoralis*)

- exuvies et adultes de *Leucorrhine à large queue Leucorrhinia caudalis* sont signalées dès le 09 mai à Marckolsheim. L'espèce est probablement en progression et les imagos sont à rechercher aux jumelles sur la végétation flottante des petits plans d'eau jusqu'à début juillet.

- la *Chlorocordulie à taches jaunes Somatochlora flavomaculata* est notée dès le 31 mai. Il s'agit d'une espèce à rechercher avec attention tout l'été dans des marais envahis de végétation héliophytique (cf. Faune-Alsace infos numéro 5 - Juillet 2017 - page 14 - LIEN)

## HERPÉTOFAUNE

981 observations de 16 taxons (amphibiens)

733 observations de 10 taxons (reptiles)

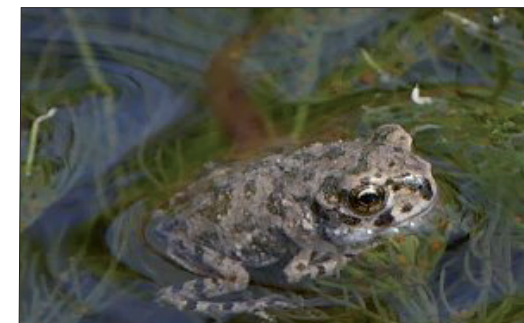
Tandis que la période de reproduction touche à sa fin pour de nombreuses espèces, d'autres comme les *Grenouilles vertes* (genre *Pelophylax*) et le *Sonneur à ventre à jaune* ont profité des fortes chaleurs et des orages du mois dernier pour regagner massivement leurs sites de reproduction. Ces espèces représentent à elles seules respectivement 252 et 89 observations. Les jeunes amphibiens fraîchement métamorphosés sont fréquem-

ment détectés à proximité des mares : attention où vous mettez les pieds !

Bien que les récentes journées très chaudes aient poussé les reptiles à s'exposer moins et à être plus discrets en journée, les espèces les plus communes ont toutefois été régulièrement observées.



Jeune Pélobate brun (S. Goubert)



Jeune Crapaud vert (D. Holfert)



Lézard des souches (L. Goepfert)

# Observations marquantes mai 2018

## PAPILLONS Rhopalocères

2 968 observations de 83 espèces.

Durant le mois de mai, ce sont plus de 2 900 données de papillons de jour qui ont été saisies sur faune-alsace, soit presque autant que pour les mois de mars et avril réunis ! Il faut dire que les papillons ont été au rendez-vous, malgré les multiples épisodes orageux qui ont perturbé le ciel alsacien. Les 24h de la Biodiversité ont également influé sur ces chiffres, avec beaucoup de données saisies sur l'île du Rhin et aux environs !

La diversité est également au rendez-vous, puisque ce sont près de 80 espèces qui ont été observées !

Les espèces les plus saisies en mai (plus de 100 données chacune) sont, dans l'ordre : le **Fadet commun** *Coenonympha pamphilus*, l'**Aurore** *Anthocharis cardamines*, l'**Azuré commun** *Polyommatus icarus*, le **Citron** *Gonepteryx rhamni* et le **Tircis** *Pararge aegeria*.

En mai, les milieux les plus riches et diversifiés en papillons sont les pelouses sèches et les prairies maigres, qui constituent un habitat diversifié en flore et offrent rapidement des températures clémentes pour les insectes.

C'est donc dans ces milieux qu'ont été observées le plus d'espèces remarquables, dont l'**Azuré des cytises** *Glaucopteryx alexis*, le **Damier** le **la Succise** *Euphydryas aurinia* (une nouvelle station a été trouvée en Alsace Bossue, commune de Diedendorf), l'**Hespérie des Sanguisorbes** *Spialia sertorius*, l'**Azuré de Chapman** *Polyommatus thersites* (une

nouvelle station a pu être validée par analyse des genitalias à Otterswiller), la **Mélitée** de *Nickerl* *Melitaea aurelia*, l'**Azuré de la Croisette** *Maculinea alcon* écotype *rebeli*, la **Mélitée des Scabieuses** *Melitaea parthenoides*, la **Mélitée du plantain** *Melitaea cinxia*, ou encore l'**Hespérie du Carthame** *Pyrgus carthami*.

Parmi les espèces les plus remarquables, sont également notées des forestières comme le **Morio** *Nymphalis antiopa* (encore quelques observations dans les Vosges moyennes) et la **Bacchante** *Lopinga achine*, mais aussi une méridionale qui continue de coloniser la région : la **Piérade de l'Ibérie** *Pieris manni*.



Azuré des Cytises *Glaucopteryx alexis*  
(S.Lethuillier)



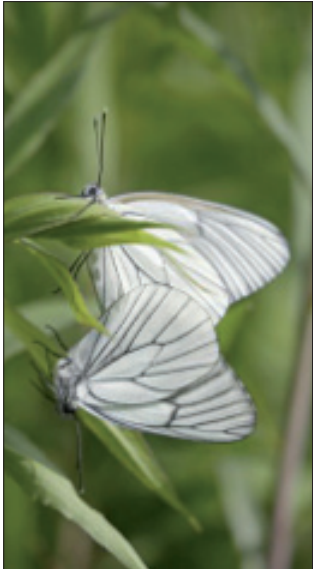
Azuré de la Croisette *Maculinea alcon* écotype *rebeli* (R. D'agostino)



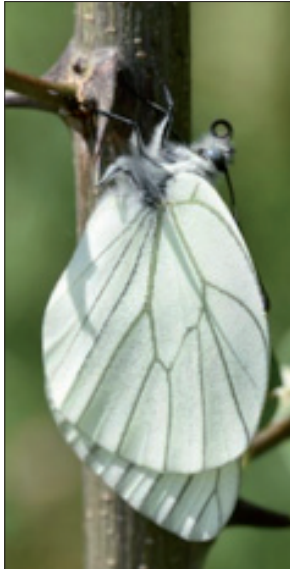
Hespérie du Carthame *Pyrgus carthami* (T. Lux)

# Observations marquantes mai 2018

On peut aussi noter en mai un grand nombre de données de *Gazé Aporia crataegi* (46), soit près du double par rapport à 2017. Ce chiffre élevé est peut-être dû à une année favorable à l'espèce (beaucoup d'observations signalées aussi en Lorraine), mais également au grand nombre d'observations réalisées sur l'île du Rhin (bastion de l'espèce en plaine) durant les 24h de la biodiversité.



(M. Solari)



(JM. Frenoux)

## MAMMIFÈRES

812 observations de 36 espèces.

Une fois de plus, le **Chevreuil européen** arrive en tête (203 données soit 25% des observations).



Chevreuil européen (J. Curie, 10/05/2018)

Le **Chamois** a été observé à 38 reprises : de l'individu isolé au groupe allant jusqu'à 26 bêtes.

Dans le cadre des 24h de la Biodiversité (19 mai 2018), le GEPMA a organisé une prospection en canoë sur le vieux Rhin dans le secteur de Chalampé permettant de comptabiliser 17 indices de présence du **Castor d'Eurasie** en plus des 5 autres observations enregistrées ce mois-ci.

Le **Hérisson d'Europe** a été observé 75 fois et plus de la moitié des données concernent des animaux morts, pour la plupart victimes de collision routière. En cette période de sortie d'hibernation et d'élevage des jeunes, les hérissons sont très actifs ; malheureusement, en plus de l'absence d'instinct de fuite, ils traversent les chaussées lentement et a le réflexe de se mettre en boule face à un danger, ce qui le rend extrêmement vulnérable sur les routes.

L'élevage des jeunes bat également son plein chez le **Renard roux**. Ce dernier a été observé 42 fois dont 12 fois où il s'agissait de jeunes dépendants. Une portée de 7 renardeaux

a été vue dans un complexe de terriers de Blaireau dans le secteur de Bergheim (68).



Renard roux (E. Tringler, 18/05/2018)

En termes d'observations insolites, deux données de **Raton laveur** sont consignées dans Faune-Alsace ce mois-ci, l'une dans le secteur d'Erstein(67), l'autre près de Sarre-Union (67). Il n'existe pas de population stable de cette espèce en Alsace et les quelques observations sporadiques résultent de l'extension de la population allemande.



Raton laveur (M. Helfter, 02/05/2018)

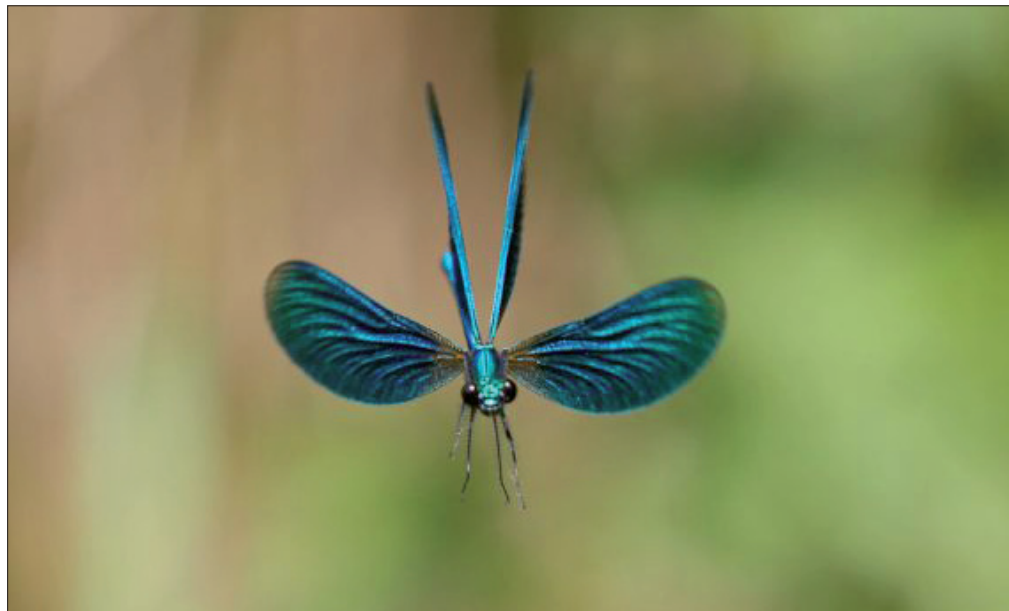
# La clique des clics



Rainette verte (T. Lux, 20/05)



Cinqueplumes (O. Steck, 27/05)



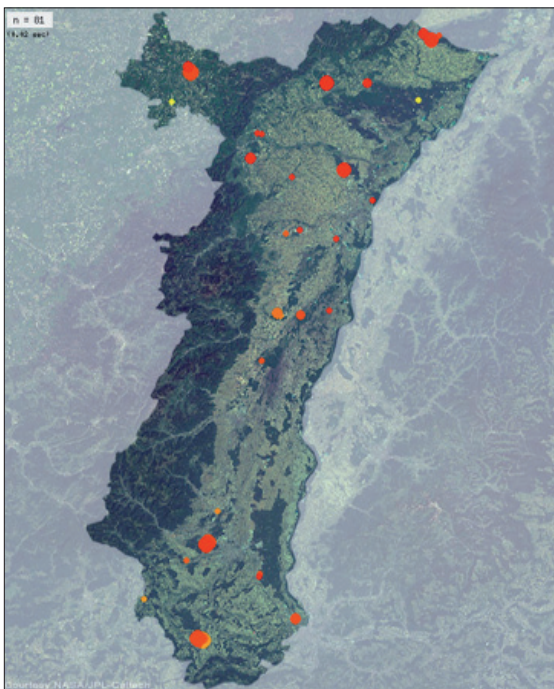
Caloptéryx vierge (*Calopteryx virgo*) (M. Solari, 31/05)

# Zoom sur

## L'Agrion mignon *Coenagrion scitulum*

En France, l'Agrion mignon est assez fréquent dans l'ouest et le centre du pays, et est en progression récente dans le quart nord-est et dans les régions voisines (Sarre, Palatinat, Pays de Bade). Son arrivée en Alsace est ainsi signalée pour la première fois le 26 mai 2007 dans le Sundgau à Bisel. Depuis il est observé de plus en plus régulièrement, même si le nombre d'observations annuelles reste restreint (entre 10 et 20).

De nouvelles stations sont annuellement découvertes, et l'espèce a ainsi colonisé presque toutes les régions naturelles de basse altitude, en plaine du Rhin et en Alsace Bossue. Mais sa répartition reste actuellement très morcelée.



Les habitats de reproduction recensés sont principalement des mares ou des petits étangs ensoleillés, avec une végétation aquatique bien implantée. Ces mares peuvent être forestières, prairiales mais aussi dans des contextes agricoles, des mares de carrières ou encore des bassins de voies de communication. Des observations le long de fossés envahis d'hélophytes sont également régulières. Il doit donc être recherché dans toute la région.

L'espèce vole principalement de mi-mai à mi-juillet.



Petite mare favorisée restaurée par le CSA en Outre-Forêt  
(R. Moratin, 26/06)

### Le reconnaître

À l'oeil nu, avec l'expérience, les Agrions mignons se distinguent assez vite au milieu des autres « agrions bleus ». Le mâle (photo 1) est d'abord repérable grâce à l'importance de la plage noire sur son abdomen, qui couvre la moitié du segment 5 et entièrement les segments 6 et 7. Ce segment 6 entièrement noir le distingue de tous les autres Coenagrionidés à dominante bleue présents en Alsace, pour lesquels la partie supérieure du segment 6 reste bleue. Le motif du second segment est un Y épaissi, qui rappelle celui de l'Agrion exclamatif *Coenagrion pulchellum*. Le plus souvent, l'abdomen de la femelle n'est pas entièrement noir (cf. photo 2), mais montre des dessins en pointe épaisse, la partie supérieure de chaque segment restant bleue. Ces dessins noirs rappellent très fortement ceux de la femelle du Portecoupe holarctique *Enallagma cyathigerum* (mais cette dernière n'a qu'une seule suture noire sur le côté du thorax). Mâle et femelle sont facilement confirmés par l'observation à la loupe du prothorax, nettement trilobé, très caractéristique.

Au final, les tandems d'Agrion mignon en ponte "tranchent" avec ceux des autres espèces. Noter ici, sur les deux tandems de gauche, la combinaison : dominante noire plus prononcée du mâle (au contraire de l'Agrion jovencelle *Coenagrion puella* à droite, nettement plus bleu) + importance du bleu chez la femelle (la femelle d'Agrion jovencelle est le plus souvent verdâtre avec l'abdomen noir uniforme dessus).



Mâle (M. Solari, 04/06)



Femelle (P. Hey, 26/06)



Tandem en ponte (D. Staub, 20/06)

# La clique des clics



Foulque macroule (A. Chapman, 29/05)



Orvet fragile (T. Lux, 08/05)



(J.P. Vacher)

## Zoom sur

### Le sonneur à ventre jaune *Bombina variegata*

#### Le crapaud à double face

Le Sonneur à ventre jaune (*Bombina variegata*) est un petit crapaud qui mesure entre 3 et 5cm avec un museau très arrondi. D'une couleur générale allant du gris au brun très clair selon les individus, il peut être difficilement repérable sur les substrats boueux et dans les eaux turbides qui constituent parfois son habitat.

Tandis que la face dorsale de son corps a évolué de façon à maximiser le camouflage, sa face ventrale est le résultat d'un second mécanisme évolutif. En effet, celle-ci exhibe de nombreuses taches gris-bleuté à noires sur un fond jaune. Ces couleurs très vives et contrastées servent à dissuader d'éventuels prédateurs en indiquant son potentiel vénéneux. Comme beaucoup d'amphibiens, ce crapaud dispose de glandes venimeuses le rendant indigeste pour de nombreux animaux qui tenteraient de l'ingérer. Ainsi lorsqu'il est dérangé, le **Sonneur à ventre jaune** peut adopter une posture caractéristique en relevant ses quatre membres, laissant ainsi apparaître ses couleurs ventrales en guise d'avertissement.

Les motifs ventraux des Sonneurs à ventre jaune sont propres à chaque individu. Ils constituent donc une véritable "carte d'identité" naturelle que les biologistes utilisent lors des suivis dits de "capture-marquage-recapture". En prenant en photo le ventre de ces crapauds, il est ainsi possible de reconnaître les mêmes individus d'une session de capture à l'autre.

#### Un anoure amoureux

Le **Sonneur à ventre jaune** est parfois surnommé "crapaud amoureux" de par sa pupille caractéristique en forme de cœur. La saison des amours s'étend de mars à août avec un pic d'activité en mai et juin. Les mâles attirent les femelles avec un chant relativement discret composé d'une succession de "hou hou", à l'origine de son nom de "Sonneur". Suite à l'amplexus, la femelle fragmente ses pontes en petits chapelets de quelques œufs accrochés à des brins de végétation. Cette stratégie vise à maximiser la probabilité de survie d'au moins une partie des œufs, si par exemple des sites de ponte venaient à s'assécher. Cependant, la fin du printemps 2018 étant particulièrement orageuse, nous pouvons supposer que cette année sera favorable au **Sonneur à ventre jaune**.



(J.P. Vacher)

#### Répartition et habitats

La distribution du **Sonneur à ventre jaune** est discontinue en Alsace. Il existe ainsi trois grandes zones d'occurrence ; au nord dans le Parc naturel régional des Vosges du Nord ; le long du Rhin, à la jonction des deux départements et au sud de Mulhouse. L'espèce demeure assez commune dans les zones où elle est présente.

Les habitats qu'il fréquente sont relativement variés, des mares forestières aux carrières en passant par les bras morts des cours d'eau. De tempérament plutôt pionnier, il affectionne les réseaux de mares, les flaques d'eau et les ornières.



(J. Reynaud)



## La clique des clics



Libellule fauve (*Libellula fulva*) (A. Chapman, 18/05)



Agrion jovencelle (*Coenagrion puella*) (F. et C. Petitpretz, 07/05)



Gazé (*Aporia crataegi*) (V. Noël, 19/05)

# Zoom sur

## Les Azurés du genre *Plebejus*

### Un genre facile à repérer...

Les Azurés du genre *Plebejus* se repèrent facilement parmi les autres « petits bleus » grâce aux écailles bleu brillant enchâssées dans les taches marginales noires en bordure de la bande orange des ailes postérieures. Néanmoins, chez les individus usés, ces taches brillantes noircissent et deviennent à peine visibles : vérifiez sur les deux ailes !

### ... mais trois espèces délicates à distinguer

Pour aller plus loin dans l'identification des trois espèces de *Plebejus*, il convient de se montrer très attentif ! Il est nécessaire de vérifier une série de critères, si possible successivement sur plusieurs imagos sur une station. Ces critères sont en effet soumis à des variations individuelles. Pour les mâles, ils sont résumés dans le tableau suivant. L'identification à partir d'un individu isolé usé (ou aberrant) n'est pas possible !

L'Azuré de l'Ajonc *Plebejus argus* et l'Azuré des Coronilles *Plebejus argyrognomon* sont des papillons assez répandus à basse altitude en Alsace, qui peuvent être rencontrés sur un même site. Ils volent régulièrement ensemble sur certaines pelouses sèches.

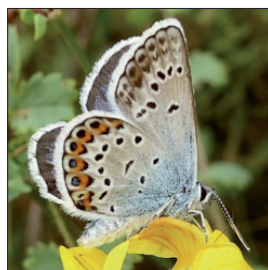
L'Azuré de l'Ajonc est bien présent dans la bande rhénane et sur les coteaux marneux d'Alsace Bossue avec de nombreuses stations ponctuelles en plaine et sur le piémont. C'est une espèce assez thermophile, qui fréquente les pelouses sèches, friches et prairies mésophiles fleuries, ainsi que les lisières et les talus bien exposés avec différentes légumineuses (notamment le Lotier corniculé *Lotus corniculatus*).

L'Azuré des la Coronilles est bien présent le long du Rhin ainsi que sur les collines sous-vosgiennes septentrionales, dans la Hardt et sur les collines sous-vosgiennes méridionales. C'est une espèce thermophile, qui fréquente les lisières, chemins et talus fleuris et bien exposés présentant une bonne densité de sa plante hôte, la Coronille bigarrée (*Coronilla varia*).

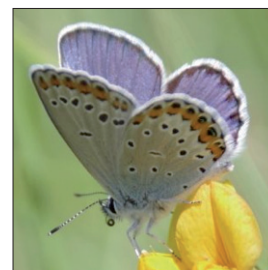
En revanche, l'Azuré du Genêt *Plebejus idas* (classé « en

danger critique d'extinction » (CR) dans la liste rouge alsacienne) n'est connu que des régions sablonneuses du nord du Bas-Rhin, où il vit dans des landes sableuses buissonneuses thermophiles avec des massifs de Genêt (*Cytisus* sp.). Sa rareté doit inciter à la plus grande prudence lors d'une observation.

**LORS DE LA SAISIE D'UNE DE CES TROIS ESPÈCES, N'OUBLIEZ PAS DE PRÉCISER LES CRITÈRES OBSERVÉS EN REMARQUE, ET SI POSSIBLE, DE JOINDRE DEUX PHOTOS (DESSUS + DESSOUS) POUR CONFIRMER L'IDENTIFICATION.**



*Plebejus argus* (B. Franiatte)



*Plebejus argyrognomon* (S. Stein)



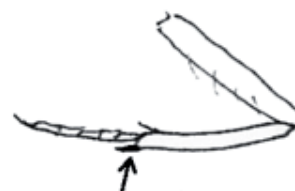
*Plebejus idas* (Raynald Moratin)

Pour les mâles uniquement :

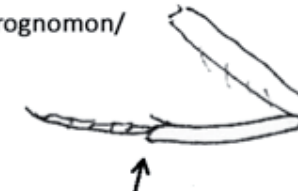
Critère	<i>Plebejus argus</i>	<i>Plebejus argyrognomon</i>	<i>Plebejus idas</i>
Épine sur le tibia de la patte avant (visible à la loupe)	Présente	Absente	Absente
Marge noire sur le dessus	Large	Fine	Fine
Couleur de fond du dessous	Gris clair	Blanc bleuté	Gris nuancé de jaune
Série de taches oranges	Généralement incomplète sur l'aile antérieure	Généralement complète jusqu'à la pointe de l'aile antérieure	± complète sur l'aile antérieure

Sources : Nogret et Vitzthum, 2012 ; Pro Natura, 1987.

P. argus



P. argyrognomon/  
P. idas



Dessin : IMAGO, d'après Schweizer Bund für Naturschutz 1991, Tagfalter und ihre Lebensräume, Basel. 3. Auflage ; Fotorotar AG, Egg.

# La clique des clics



Mulot indéterminé (A. Dujardin, 18/05)



Héron cendré (J. Curie, 28/05)

# AGENDA



Lézard des murailles (A. Dujardin, 11/05/2018)

## Inventaires

**Samedi 07 juillet 2018**

### Prospection Atlas de la Biodiversité Communale (ABC) Vosges du Nord

Dans le cadre du projet ABC, BUFO organise une prospection reptiles la journée suivie par une recherche d'amphibiens de nuit. Mettez vos compétences d'identification à l'épreuve !

*Inscription obligatoire : [service.civique2@bufo-alsace.org](mailto:service.civique2@bufo-alsace.org). Nous vous tiendrons informés pour le lieu et l'heure du rendez-vous (Parc naturel régional des Vosges du Nord). Prévoyez bottes et lampes frontales pour le soir.*

## Sorties nature

Pour tout public

**Sorties nature LPO**

Programme détaillé et inscriptions sur <http://alsace.lpo.fr>

**Dimanche 01 Juillet 2018**

### Visite d'une ferme biologique

À l'occasion du congrès national de la LPO, qui se déroule cette année pour la première fois en Alsace et qui est dédié à l'agriculture, un agriculteur propose de faire découvrir sa ferme biologique et en expliquer le fonctionnement. Une sortie naturaliste suivra la visite (sortie à la journée, pique-nique possible).

*Réservation obligatoire à la sortie en suivant le LIEN (date et lieu vous seront communiqués quelques jours avant la sortie)*

**Dimanche 08 Juillet 2018**

### La pie grièche écorcheur et le loriot d'Europe

À la rencontre des pies-grièches écorcheurs entre vignes et vergers autour d'Ottrott. Nous serons certainement accompagnés du Loriot d'Europe, du Tarier pâtre, du Rouge-queue à front blanc, et de la Fauvette grisette....

*Guide: Jean-Marie RISSE*

*Rendez-vous: 8h00 parking face à la mairie d'OTTROTT*

**Sorties nature GEPMA**

Programme détaillé sur [www.gepma.org](http://www.gepma.org)

**Dimanche 08 Juillet 2018**

### Les yeux sur les chamois

Cette sortie émerveillera tous ceux qui ont le courage de sortir de sous leur couette ! Au travers d'une balade dans le massif vosgien, venez découvrir le milieu de vie de cette espèce gracieuse et peut-être aurez-vous la chance d'observer cet animal !

*Prévoir des vêtements chauds.*

*Intervenant : Éric Babilon. Inscription au 03-88-22-53-51*

**Vendredi 03 Août 2018**

### La Nuit des étoiles - mammifères sauvages urbains

Dans le cadre de cette manifestation astronomique estivale, venez découvrir les petites bêtes à poils qui, la nuit, sont reines. Le guide vous emmènera en balade et vous serez ainsi surpris devant la richesse des espèces présentes au plus près de chez vous.

*Intervenant : Hélène Chauvin*



# www.faune-alsace.org

Faune-Alsace est une base de données faunistiques,  
ouverte à la participation de tous les naturalistes.  
Son inscription est libre et gratuite.



AGIR pour la  
BIODIVERSITÉ  
ALSACE



Faune-Alsace est gérée par les associations du réseau ODONAT

Faune-Alsace est soutenue par :



www.bas-rhin.fr

Conseil départemental



Haut-Rhin



Réseau Grand Est

[www.faune-champagne-ardenne.org](http://www.faune-champagne-ardenne.org)

[www.faune-lorraine.org](http://www.faune-lorraine.org)

Visitez, participez !