

ÉVOLUTION DE LA POPULATION DU MILAN ROYAL

d'après le nombre de couples nicheurs.



Milan royal (*Milvus milvus*)
Photo : Vadim Heuacker



Contexte

Le Milan royal *Milvus milvus* (Linnaeus, 1758) est un rapace diurne généraliste, capable d'évoluer dans une large gamme de paysages avec comme impératif de base la présence de milieux forestiers de petites tailles, qui lui permettent de nicher et d'abriter des proies, et des milieux ouverts composés de prairies et de pâtures pour sa recherche alimentaire.

Espèce protégée et inscrite à l'annexe 1 de la Directive Oiseaux, son déclin en France a eu pour conséquence la mise en place d'un plan national d'actions à partir de 1999, décliné officiellement en Alsace depuis 2012. La mise en œuvre de ce plan régional d'actions se traduit par le recensement et le suivi de la population nicheuse, mais aussi par l'adoption de mesures de conservation et de sensibilisation de ce rapace qui figure aujourd'hui parmi les plus menacés en Alsace.

L'état de ses populations témoigne de la richesse biologique des régions naturelles qu'il occupe, et de sa prise en compte dans les activités humaines. Le suivi concerne les dernières régions naturelles où l'espèce niche encore actuellement en Alsace : Alsace Bossue, Pays de Hanau, Jura alsacien, Sundgau des étangs et Bas Sundgau.

La valeur de l'indicateur est le nombre moyen de couples nicheurs recensés chaque année (moyenne entre la fourchette minimum et maximum de couples nicheurs retenus chaque année).

Méthode

La méthode utilisée pour recenser les couples de Milan royal comprend des phases de prospections en voiture et des stations d'observations prolongées sur des points hauts et dégagés. Plusieurs passages sont nécessaires afin de vérifier la réelle nidifi-

ALSACE

67

68

Tendance générale de l'indicateur

Alsace : →

Bas-Rhin : /

Haut-Rhin : /

cation des couples observés. La synthèse de toutes les observations permet de définir un territoire pour chaque couple, et d'attribuer un indice de nidification (selon la codification internationale) : possible, probable ou certaine.

En complément de ce travail de recensement des couples nicheurs, le suivi du succès de la reproduction est assuré jusqu'en juillet, période d'émancipation des jeunes. Il consiste à contrôler les aires de nidifications connues et de relever le nombre de jeunes à l'envol.

Résultats en 2015

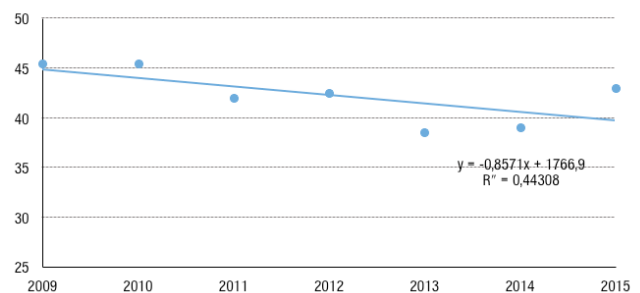


Fig.1 : Évolution du nombre moyen de couples nicheurs de Milan royal de 2009 à 2015.

Région Alsace

D'après les prospections réalisées en 2015, la population de Milan royal est de 42 à 48 couples nicheurs (soit une moyenne de 45 couples) sur l'ensemble de l'Alsace. Les paramètres de l'analyse statistique (régression linéaire simple) indiquent une tendance à la stabilité, avec une légère baisse non significative des couples nicheurs entre 2009 et 2015 (estimation de la variable « Année » = - 0,85 , $r^2 = 0,44$).

Départements du Bas-Rhin et du Haut-Rhin

20 à 22 couples nicheurs ont été recensés dans le Bas-Rhin et la Moselle limitrophe.

22 à 26 couples nicheurs ont été recensés dans le Haut-Rhin.

Le succès de reproduction obtenu en 2015 est relativement élevé comparé à la moyenne régionale depuis le début du suivi. Sur 36 couples ayant pondu, il est de 1,42 jeunes par couple avec une taille des nichées de 1,96 jeunes (51 jeunes à l'envol au total). Dix échecs de reproduction ont été constatés, second résultat le plus élevé comparé à toutes les années de suivi (depuis 2009).

		Nombre de couples minimum (probables + certains)	Nombre de couples maximum (tous indices)
Bas-Rhin	Alsace Bossue et Vosges du nord	15	15
	Pays de Hanau et piémont des Vosges du nord	5	5
	Collines sous-vosgiennes	1	1
	Vosges moyennes	1	1
Haut-Rhin	Jura alsacien	11	12
	Sundgau des étangs	7	8
	Bas Sundgau	4	6
Total		42	48

Tab.1 : Nombre de couples nicheurs de Milan royal dans les différentes régions naturelles en 2015.

Analyse

Les effectifs recensés en 2015 sont la première année de hausse constatée depuis 2012. L'année 2013 avait été particulièrement défavorable pour l'ensemble de l'avifaune, notamment en raison des mauvaises conditions météorologiques. Malgré cette amélioration globale, les populations des régions du Sundgau des étangs et du Bas Sundgau connaissent un déclin constant. Ces régions ont subi des transformations agricoles majeures et dans lesquelles les milieux ouverts favorables à la petite faune dont se nourrit le Milan royal sont de plus en plus réduits chaque année. Les effectifs enregistrés dans le Jura alsacien sont relativement stables depuis le début du suivi, vraisemblablement en lien avec la dynamique positive actuelle de l'espèce en Suisse limitrophe, ainsi qu'au maintien de milieux prairiaux encore majoritaires sur ce secteur. L'Alsace Bossue se caractérise par des milieux ouverts encore relativement épargnés par l'intensification agricole, ainsi qu'une protection efficace des aires de reproduction en lien avec l'ONF, certainement à l'origine de l'augmentation en 2015 de la population sur ce secteur.

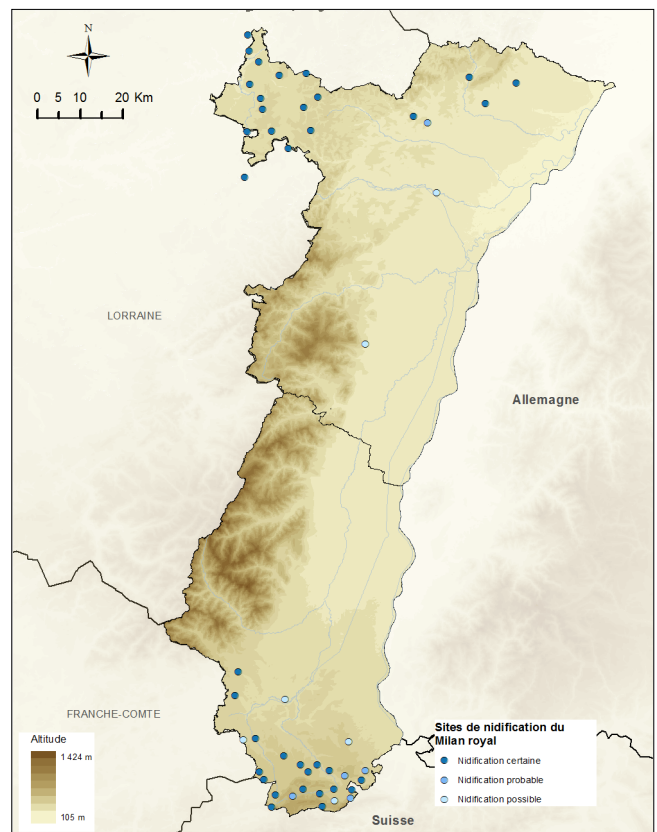
Facteurs influençant l'indicateur

La disponibilité alimentaire (notamment en rongeurs), et donc en parallèle la richesse biologique des milieux ouverts, est un facteur majeur agissant sur la dynamique des populations à long terme. En effet, elle détermine les capacités d'accueil du territoire et influence le succès de reproduction. Les fortes densités de rongeurs en 2015 expliqueraient certainement la productivité élevée des couples en 2015, tandis que les très faibles densités de rongeurs en 2013 seraient sans doute la cause des nom-

breux échecs constatés cette année-là).

La quiétude de l'espèce sur son site de nidification en forêt est un autre élément important pour le succès de sa reproduction. Un dérangement en période de reproduction est susceptible de provoquer un abandon de la part des adultes, et la perte de la nichée. Le partenariat en cours avec l'Office National des Forêts (ONF) a d'ores et déjà permis d'éviter de tels dérangements sur les aires de nidifications connus, et également d'assurer une prise en compte de ces sites dans les plans d'aménagements. L'acceptation locale d'un rapace autrefois persécuté, et aujourd'hui encore victime d'empoisonnement, reste également un élément important dans la conservation à long terme de cette espèce longévive dont le maintien est notamment lié à la survie des oiseaux adultes.

Espèce philopatride, la bonne reproduction des couples est importante pour le renouvellement de la population.



Carte de localisation des sites de nidification du Milan royal en Alsace en 2015.

En savoir plus...

- HEUACKER V. & DIDIER S., 2013 - Le Milan royal (*Milvus milvus*) en Alsace, statut, menaces et plan régional d'actions. *Ciconia* 37 (1-2), 3-17.

- HEUACKER V. & DIDIER S., 2012. Le Milan royal (*Milvus milvus*). Plan Régional d'Actions Alsace 2012-2016. Ligue pour la Protection des Oiseaux Alsace / Direction Régionale de l'Environnement, de l'Aménagement et du Logement en Alsace, 60 pages.

- LPO Milan royal : <http://rapaces.lpo.fr/milan-royal>

Producteur des données :



AGIR pour la
BIODIVERSITÉ
ALSACE

Coordinateur :

