

ÉVOLUTION DE LA POPULATION DU COURLIS CENDRÉ

d'après le nombre de couples nicheurs dans les principaux rieds.



Courlis cendré (*Numenius arquata*)

Photo : David Hackel

CR
En danger critique

Contexte

Le Courlis cendré (*Numenius arquata*) niche au sol dans les grandes prairies humides, dont la végétation est suffisamment basse et pas trop dense pour ne pas entraver la visibilité et les déplacements, et faciliter la recherche de nourriture. L'état de ses populations témoigne de la disponibilité et de la qualité de son habitat. Sa prospérité est le signe d'une grande biodiversité. Les facteurs influençant l'indicateur sont essentiellement d'ordre agricole. La présence de prairies de surface significative est le premier facteur qui conditionne la présence de l'oiseau. Ces prairies doivent ensuite bénéficier d'une certaine quiétude et doivent être exploitées de façon extensive pour permettre aux couples de mener à bien leur reproduction. Le suivi concerne les principales zones occupées par l'espèce : le Ried de l'III, le Ried de la Zorn, le Bruch de l'Andlau, le Ried de la Zembs et le Ried de la Largue.

La valeur de l'indicateur est le nombre total de couples présents dans ces secteurs.

Méthode

La méthode utilisée pour recenser les couples de Courlis cendré consiste à sillonner en véhicule l'ensemble des secteurs en empruntant le dense réseau de chemins agricoles. Des haltes régulières et des balayages aux jumelles ou au télescope des prairies et des labours permettent le repérage des couples. Plusieurs passages sont nécessaires pour préciser la situation. Chaque couple repéré est ensuite pointé sur une carte au 1/25000. En Alsace, les oiseaux se cantonnent habituellement en mars et la ponte du 1^{er} œuf a généralement lieu dans la 1^{ère} quinzaine d'avril. Les comptages ont donc été effectués pour la plupart à la fin du mois de mars et au début d'avril, soit le plus tard possible avant les pontes. Après la mi-avril, les comptages auraient demandé davantage de temps

ALSACE

Tendance de l'indicateur

Alsace : ↘

67

68

Bas-Rhin : ↘

Haut-Rhin : ↘

en raison de la difficulté à repérer l'individu en train de couver, contrainte renforcée par la pousse des graminées.

En complément de ce travail, certains couples ont été suivis tout au long de la saison de la reproduction.

Résultats en 2016

Alsace

17 couples de Courlis cendré ont été recensés en 2016 dans l'ensemble des 5 rieds.

Départements du Bas-Rhin et du Haut-Rhin

14 couples de Courlis cendré ont été recensés dans le Bas-Rhin.

3 couples de Courlis cendré ont été recensés dans le Haut-Rhin.

Comme l'année précédente, certains couples ont fait l'objet d'un suivi régulier (Bruch de l'Andlau, Rieds de la Zorn, de l'III, de la Zembs) sur toute la saison de reproduction et aucun n'a mené à bien sa reproduction.

	Bas-Rhin	Haut-Rhin	Total
Ried de l'III	4	3	7
Bruch de l'Andlau	2	-	2
Ried de la Zembs	2	-	2
Ried de la Zorn	6	-	6
Ried de la Largue	-	0	0
Total	14	3	17

Tab.1 : Nombre de couples de Courlis cendré en 2016, par secteur et par département.

Analyse

La population de Courlis cendré continue de régresser. Entre 2015 et 2016, le nombre de couples a diminué de 15% (75% depuis 2005). Le Ried de la Zorn a perdu 2 couples par rapport à l'année dernière (soit une baisse de 25%) et, pour la première fois, aucun couple n'était présent dans le Ried de la Largue (1 couple en 2015). Le Bruch de l'Andlau, le Ried de l'III et le Ried de la Zembs ont par contre abrité le même nombre de couples.

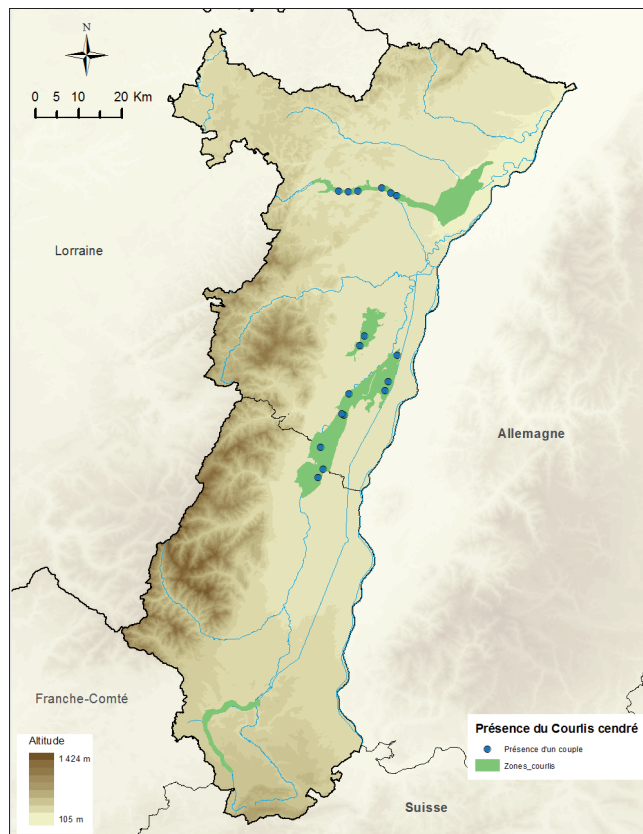
Facteurs influençant l'indicateur

Le Courlis cendré est une espèce en voie de disparition en Alsace. Parmi les facteurs à l'origine de cette évolution, la modification des pratiques agricoles est le facteur prépondérant de la régression de l'espèce en Alsace.

La perte d'habitat, et plus précisément la disparition et le morcellement des prairies, est le facteur de régression le plus spectaculaire. Par ailleurs, les Courlis qui tentent de nicher sur les prairies encore existantes voient dans la plupart des cas leur couvée ou leur nichée détruite par des travaux agricoles trop précoces. La relève n'est donc plus assurée sur la plupart des sites, ce qui condamne l'espèce à plus ou moins court terme.

Un second facteur important est le dérangement car les dernières prairies ont tendance à concentrer les activités de loisirs. Or, les couples isolés sont particulièrement sensibles aux dérangements. Laissé sans surveillance, les œufs sont exposés aux prédateurs opportunistes comme la Corneille noire. Comme les années précédentes, plusieurs cas de prédation ont été notés au cours du printemps 2016. Dans le Ried d'Erstein toutefois, le portail installé sur la principale voie d'accès au Ried d'Erstein a montré son efficacité, empêchant les promeneurs de pénétrer sur le site pendant la période de reproduction.

En 2016, un phénomène naturel s'est rajouté aux facteurs humains : la Zorn en crue a provoqué d'importantes inondations vers la mi-avril, puis à nouveau vers la mi-mai. Ces inondations ont vraisemblablement noyé des couvées ou des nichées. Le même phénomène a été observé dans le Ried de l'Ill, notamment à Guémar, où le site de nidification d'un couple était inondé le 20 avril.



Localisation des couples de Courlis cendré recensés dans les zones de suivi en 2016.

Rédacteur : Eric Buchel

Remerciements

D. Bersuder, J. & C. Brassel, C. Braun, J.M. Bronner, E. Brunissen, E. Buchel, E. Csabai, S. Didier, R. Enees, H. Enoch, P. Fahrner, C. Frauli, V. Gamero, D. Gerber, G. Haumesser, P. Hey, M. Heyberger, G. Hommay, E. Hornier, S. Houpert, H. Hurstel, J. Guhring, J. Isambert, F. Jaeg, D. Kirmser, D. Koegler, P. Koenig, T. Lux, F. Mathieu, S. Ottmann, C. Pirat-Tartier, D. Repp, J. & A. Riehl, C. Roquin, P. Robellet, J. Scherrer, P. Schneider, B. Schnepf, P. Sigwalt, O. Steck, R. Sturtzer, B. Toury, A.N. Varin, L. Waeffler, C. Wagner, J.L. Wilhelm, A. Willer, R. Winom, L. Wipf, H. Yésou.

En savoir plus...

- <http://alsace.lpo.fr/index.php/le-courlis-cendre>

- <http://inpn.mnhn.fr/docs/cahab/fiches/Courlis-cendre.pdf>

- BUCHEL E., 2003 - Évolution récente des populations de Courlis cendrés (*Numenius arquata*) des principaux Rieds alsaciens. *Ciconia*, 27 : 45-66.

- BUCHEL E., BRUNISSEN E., 2015 - Bilan de dix années de suivi des indicateurs de la biodiversité en alsace. Le Courlis cendré *Numenius arquata* dans les principaux Rieds. *Ciconia*, 39 : 85-90.

Producteur des données :



Coordinateur :

