

ÉVOLUTION DE LA POPULATION DE CASTOR D'EURASIE



Contexte

Le Castor d'Eurasie (*Castor fiber*) est le plus gros rongeur d'Europe. Strictement végétarien, cette espèce est très bien adaptée à la vie semi-aquatique. Principalement actif la nuit, elle vit en groupe familial (entre 2 et 6 individus) et colonise préférentiellement des cours d'eau à faible courant. Les femelles mettent bas entre avril et mai (2 à 3 jeunes en général) ; les jeunes sont sevrés fin juillet. Chaque hiver, les jeunes de 2 ans sont chassés par les adultes et s'en vont à la recherche d'un territoire à coloniser. L'hiver est ainsi la période la plus favorable pour observer les indices de présence de cette espèce (grande activité spécifique et meilleure visibilité des indices dans la végétation dénudée).

Le Castor d'Eurasie est protégé au niveau national et européen.

Cette espèce était bien présente dans notre région jusqu'au 19^{ème} siècle puis a malheureusement disparu de l'ensemble du bassin rhénan alsacien suite à la chasse et au piégeage intensifs.

Plusieurs lâchers réalisés dans différents secteurs alsaciens depuis les années 70 (secteur de la Doller en 1970, 1971 et 1973, secteur de la Moder en 1995 et secteur de l'Ilwald en 2002) ont permis à l'espèce de recoloniser progressivement ses milieux.

Sa présence reflète un bon état des continuités écologiques du réseau hydrographique. Pour cette raison, l'étude pour la mise en place d'un indicateur sur cette espèce a semblé opportune.

Méthode

Une réflexion sur la mise en place d'un indicateur relatif à « l'évolution des populations de castors » a été entamée en 2014. Il était initialement envisagé de contrôler une fois par an (en hiver) les sites connus de présence de l'espèce en observant les différents indices de présences. Un pourcentage de sites toujours occupés avec présence de l'espèce par rapport au nombre total de sites suivis aurait ainsi pu être calculé.

En conclusion de cette réflexion menée depuis 2014, il s'avère difficile au vue de l'écologie de l'espèce et du réseau d'observateurs peu développé de mettre en place l'indicateur tel que envisagé initialement. Le Castor d'Eurasie restant une espèce emblématique de nos cours d'eau, nous proposons néanmoins, de présenter un indicateur descriptif de l'état des lieux annuel de la présence de cette espèce.

Afin de visualiser la tendance évolutive de l'espèce, deux paramètres ont été considérés : la longueur du linéaire de cours d'eau occupé par l'espèce et le nombre de secteur hydrographiques, de sous-secteur hydrographique et de zone hydrographique¹ correspondant.

Les données prises en compte pour l'année N sont celles récoltées entre mai de l'année N-1 et avril de l'année N. Par exemple, pour l'année 2015, ce sont les données comprises entre mai 2014 et avril 2015 qui ont été analysées. Cette période correspond à la mise bas, au sevrage et à la dispersion des individus en hiver suite aux naissances de l'année N. La majorité des données provenant de la période hivernale (novembre à mars) car il s'agit de la période optimale pour les observations due aux berges dénudées de végétation.

Pour la représentation cartographique, les points d'observations ont été transformés en linéaire en prenant 500 m de cours d'eau en amont et en aval autour de chaque point d'observation.

Pour 2015, les analyses ont été réalisées sur les données de 2012 à 2015 (mai 2011 à avril 2015). Une comparaison avec les données de 2000-2011, utilisées dans l'atlas de répartition des mammifères sauvage, permet ensuite de dresser un second état des lieux de la répartition de l'espèce.

⁽¹⁾ Basée sur le découpage des entités de la couche BDCarthage : bassins hydrographiques, découpés en régions hydrographiques, découpés en secteurs hydrographiques, découpés en sous-secteurs hydrographiques, découpés en zones hydrographiques. La zone hydrographique est ainsi la plus petite entité des bassins versants.

Résultats 2015

L'espèce a été détectée sur la période 2012-2015 sur environ 158 km de cours d'eau à l'échelle de l'Alsace. Elle est présente sur 4 secteurs hydrographiques, 16 sous-secteurs hydrographiques et 42 zones hydrographiques.

	Période 2000-2011 (atlas de répartition des mammifères d'Alsace)	Période 2012- 2015
Longueur du linéaire hydrographique occupé	387 km	158 km
Secteurs hydrographiques (11 secteurs existants en Alsace)	4 occupés	4 occupés
Sous-secteurs hydrographiques (60 sous-secteurs existants en Alsace)	23	16
Zones hydrographiques (317 zones existantes en Alsace)	58	42

Analyse

La différence observée entre les deux périodes ne signifie pas que l'espèce décline mais reflète plutôt l'effort de prospection. En effet, tous les sites ne peuvent pas être prospectés tous les ans. Une meilleure dynamisation du réseau de bénévoles « Castor » devrait permettre de palier cela.

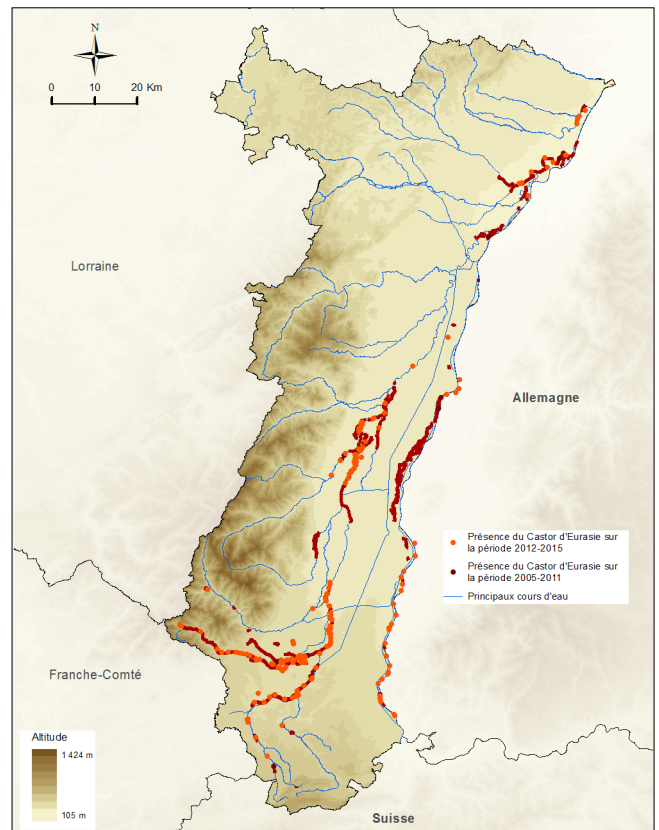
Néanmoins, nous pouvons dire que l'espèce se maintient dans les trois noyaux de réintroductions, comme l'atteste la carte de répartition.

Sa présence entre Sélestat et Strasbourg semble très sporadique. La colonisation lente de l'espèce semble être plus importante dans au sud-ouest de Mulhouse, dans le secteur de la Doller ainsi que dans le secteur de la Moder et de la Sauer, au nord-est d'Haguenau.

Facteurs influençant l'indicateur

Les facteurs influençant la dynamique de populations du Castor d'Eurasie sont principalement liés aux ressources alimentaires (disponibilité en jeunes saules notamment), à la connexion écologique du réseau hydrographique (influençant la dispersion des individus et les mortalités routières par exemple) ainsi qu'à l'impact des activités humaines (dérangements induits notamment par les activités nautiques et par les chiens des promeneurs).

Rédacteur : Hélène Chauvin



Carte de répartition des données de présence du castor entre 2005 et 2015.

Remerciements

L'association souhaite remercier toutes les personnes qui ont participé aux prospections durant la période 2012-2015, ainsi que l'Office National de la Chasse et de la Faune Sauvage et le Conservatoire des Sites Alsaciens.

En savoir plus...

- André A, Brand C. & Capber F. (coord.), 2014. Atlas de répartition des Mammifères d'Alsace. Collection Atlas de la Faune d'Alsace. GEPMA, 739p.
- ONCFS, 2015. Répartition du castor sur le réseau hydrographique. Portail cartographique des données : <http://camen.camencarto.fr/38/castor.map>

Producteurs des données :



Coordinateur :

