

SUIVI DES OISEAUX COMMUNS : LES OISEAUX DES MILIEUX BÂTIS



Hirondelles rustiques (*Hirundo rustica*)

Photo : Vadim Heuacker

LC
Préoccupation
mineure

Contexte

L'évolution des populations d'oiseaux communs constitue un bon indicateur de la qualité des milieux. Dans le cadre du programme STOC-EPS (Suivi Temporel des Oiseaux Communs par Echantillonnage Ponctuel Simple), le Centre de Recherches sur la Biologie des Populations d'Oiseaux (CRBPO) produit 4 indicateurs regroupant les espèces selon leur spécialisation par rapport aux grands types d'habitat. Ces indicateurs concernent les espèces spécialistes des milieux agricoles, des milieux forestiers, des milieux bâtis, et les espèces généralistes.

Au niveau national, 75 espèces sont utilisées pour construire les indicateurs, et parmi elles 13 ont été définies comme spécialistes des milieux bâtis pour le domaine continental.

Au niveau de l'Alsace, 64 espèces ont été utilisées pour construire les indicateurs, et parmi elles 13 figurent dans la liste comme spécialistes des milieux bâtis : la Tourterelle turque, le Martinet noir, l'Hirondelle de fenêtre, l'Hirondelle rustique, le Rougequeue noir, le Rougequeue à front blanc, le Choucas des tours, la Pie bavarde, le Chardonneret élégant, le Verdier d'Europe, le Serin cini, le Moineau domestique et le Moineau friquet.

Méthode

Les échantillonnages ont été réalisés dans l'ensemble de l'Alsace selon la méthode des STOC-EPS. Ces relevés standardisés ont été réalisés dans des carrés échantillonnés au hasard par le Muséum National d'Histoire Naturelle (MNHN), ainsi que dans 5 secteurs proposés par le Conseil Départemental du Haut-Rhin, afin de mesurer l'impact de la politique des Plans de gestion de l'espace rural et périurbain (GERPLAN).

17,6 %
en déclin

Tendance de l'indicateur sur l'Alsace

La plupart des recensements sont effectués sur des carrés de 2 km de côté. Au sein de chaque carré, 10 points sont répartis et sont fixés définitivement. Deux passages par point sont effectués au cours du printemps et l'observateur note durant 5 minutes tous les oiseaux vus et entendus.

Seules les espèces dont le jeu de données est suffisamment élevé (nombre de fois où l'espèce est contactée par carré et par an ; une médiane de 14 est un seuil de robustesse utilisé dans l'analyse) ont été prises en compte pour rendre compte de l'évolution du cortège sur le graphe (Tab.1). La moyenne géométrique des indices d'abondance des espèces de la catégorie a été calculée pour chaque année.

Résultats en 2016

Les tendances ont été calculées pour l'Alsace uniquement, car les données se sont révélées insuffisantes pour une analyse départementale.

Alsace

L'indicateur global des oiseaux liés aux milieux bâtis est de 0,88 en 2016. Il a diminué de 17,6 % entre 2005 et 2016.

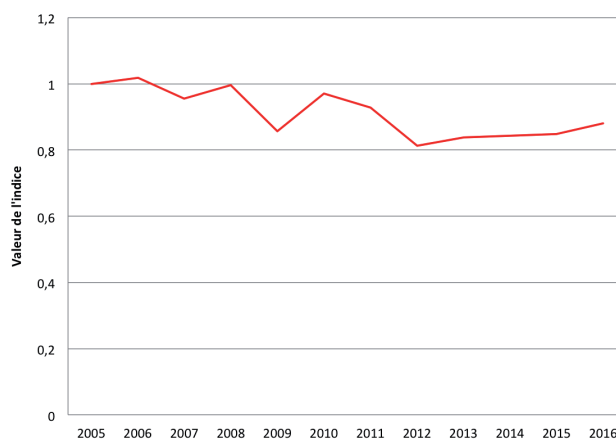


Fig.1 : Évolution de l'abondance du cortège des espèces spécialistes des milieux urbanisés en Alsace.

Espèces	Nb d'individus	Nb de données	Tendance Alsace	Tendance nationale
Hirondelle rustique	1284	143	(-20%, non significatif)	-41%, diminution
Moineau domestique	2624	146	+29%, augmentation	-17%, diminution
Rougequeue noir	627	149	-20%, diminution	0%, stable
Tourterelle turque	833	132	(-9%, non significatif)	-3%, stable
Verdier d'Europe	1094	176	-33%, diminution	-34%, diminution

Tab.1 : Tendance des oiseaux spécialistes des milieux urbanisés en Alsace de 2005 à 2016.

Analyse

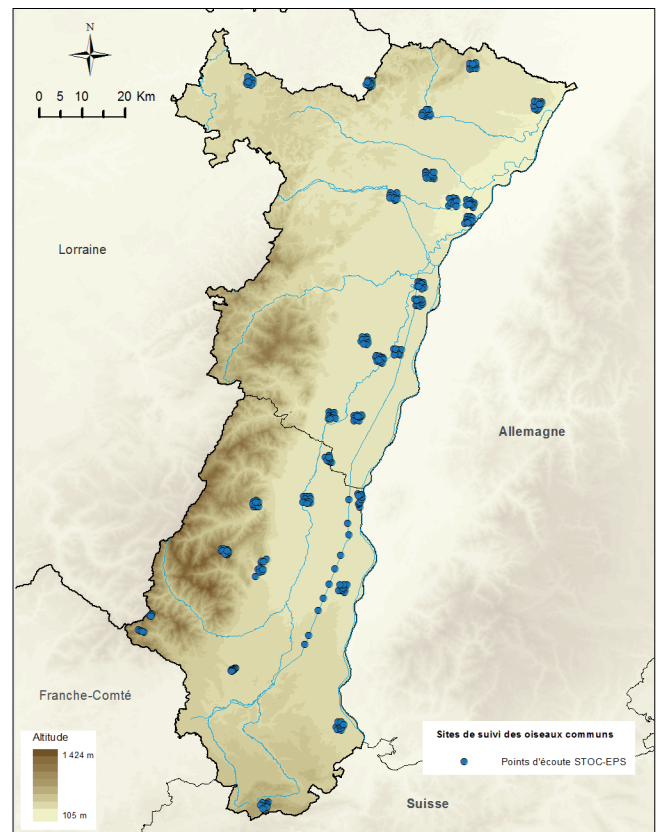
L'indicateur global a diminué de 17,6% en Alsace et cette tendance est accentuée au niveau national avec une diminution de 23% entre 2003 et 2016. Ces résultats démontrent que les populations d'oiseaux liés aux milieux bâtis suivent la même tendance en Alsace que dans le territoire français.

Parmi les espèces analysées, 2 sont en diminution, 1 est en augmentation et 2 sont considérées comme non significatives. Le Verdier d'Europe et le Rougequeue noir sont en diminution en Alsace mais seul le Verdier l'est en France. Le Moineau domestique est en augmentation en Alsace mais sa tendance est en diminution en France. L'analyse pour l'Hirondelle rustique et la Tourterelle Turque ne permet pas de donner de tendance.

Facteurs influençant l'indicateur

Les facteurs influençant les tendances évolutives des populations d'oiseaux communs sont multiples. Les modifications de l'habitat font partie des plus importants. En effet, certaines espèces utilisant des bâtiments comme site de nidification telles que les hirondelles subissent les conséquences de la modernisation qui ne permet plus d'offrir les conditions nécessaires à la construction de leurs nids, qui sont même parfois détruits. D'autres espèces comme le Rougequeue noir utilisent les milieux à proximité des habitations et des bâtiments pour leur recherche alimentaire et souffrent de l'homogénéisation des espaces ne laissant que peu de place au développement de l'entomofaune et des graminées dont ils se nourrissent. La destruction directe (légale ou non) des oiseaux sur les sites de reproduction, lors des migrations et dans les lieux d'hivernage impacte également les populations d'oiseaux. Les modifications climatiques ou météorologiques en hiver et en période de reproduction sont d'autres exemples de facteurs conditionnant l'abondance des oiseaux communs.

Rédacteur : Alexandre Goncalves



Carte de localisation des sites d'échantillonnage.

Remerciements

En 2016, les EPS ont été réalisés par Jean-Marc BRONNER, Éric BUCHEL, Pascal DENIS, Sébastien DIDIER, Jean-Pierre EDER, Christian FRAULI, Damien GELDREICH, Jean GUHRING, Arnaud HELWIG, Vadim HEUACKER, Erwan HORNIER, Marc KELLER, Daniel KIRMSEY, Paul KOENIG, Nicolas MINERY, Yves MULLER, François REY-DEMANEUF, Guy RITTER, Claude ROQUIN, Laurent WAEFFLER et Alain WILLER. Le Muséum National d'Histoire Naturelle (MNHN) pour l'aide au traitement des données.

En savoir plus...

- <http://alsace.lpo.fr/index.php/programme-stoc-eps>

- <http://vigienature.mnhn.fr/page/le-suivi-temporel-des-oiseaux-communs-stoc>



Producteur des données :



Coordinateur :

