

SUIVI DES OISEAUX COMMUNS : LES OISEAUX GÉNÉRALISTES



Merle noir (*Turdus merula*)
Photo : Pierre Matzke

LC
Préoccupation
mineure

Contexte

L'évolution des populations d'oiseaux communs constitue un bon indicateur de la qualité des milieux. Dans le cadre du programme STOC-EPS (Suivi Temporel des Oiseaux Communs par Echantillonnage Ponctuel Simple), le Centre de Recherches sur la Biologie des Populations d'Oiseaux (CRBPO) produit 4 indicateurs regroupant les espèces selon leur spécialisation par rapport aux grands types d'habitat. Ces indicateurs concernent les espèces spécialistes des milieux agricoles, des milieux forestiers, des milieux bâtis, et les espèces généralistes.

Au niveau national, 75 espèces sont utilisées pour construire les indicateurs et parmi elles, 14 ont été définies comme généralistes dans le domaine continental vis-à-vis de leur capacité à coloniser des milieux très variés.

Au niveau de l'Alsace, 64 espèces ont été utilisées pour construire les indicateurs, et parmi elles 13 figurent dans la liste comme généralistes : le Pigeon ramier, le Coucou gris, le Pic vert, la Fauvette à tête noire, le Rossignol philomèle, le Merle noir, l'Accenteur mouchet, le Lorient d'Europe, la Mésange charbonnière, la Mésange bleue, la Corneille noire, le Geai des chênes et le Pinson des arbres.

Méthode

Les échantillonnages ont été réalisés dans l'ensemble de l'Alsace selon la méthode des STOC-EPS. Ces relevés standardisés ont été réalisés dans des carrés échantillonnés au hasard par le Muséum National d'Histoire Naturelle (MNHN), ainsi que dans 5 secteurs proposés par le Conseil Départemental du Haut-Rhin, afin de mesurer l'impact de la politique des Plans de gestion de l'espace rural et périurbain (GERPLAN).

**6,8 %
en déclin**

Tendance de l'indicateur sur l'Alsace

La plupart des recensements sont effectués sur des carrés de 2 km de côté. Au sein de chaque carré, 10 points sont répartis et sont fixés définitivement. Deux passages par point sont effectués au cours du printemps et l'observateur note durant 5 minutes tous les oiseaux vus et entendus.

Seules les espèces dont le jeu de données est suffisamment élevé (nombre de fois où l'espèce est contactée par carré et par an ; une médiane de 14 est un seuil de robustesse utilisé dans l'analyse) ont été prises en compte pour rendre compte de l'évolution du cortège sur le graphique (cf. les 13 espèces listées le tableau ci-dessous). La moyenne géométrique des indices d'abondance des espèces de la catégorie a été calculée pour chaque année.

Résultats en 2016

Les tendances ont été calculées pour l'Alsace uniquement, car les données se sont révélées insuffisantes pour une analyse départementale.

Alsace

L'indicateur global des oiseaux généralistes est de 0,92 en 2016. Il a diminué de 6,8 % entre 2005 et 2016.

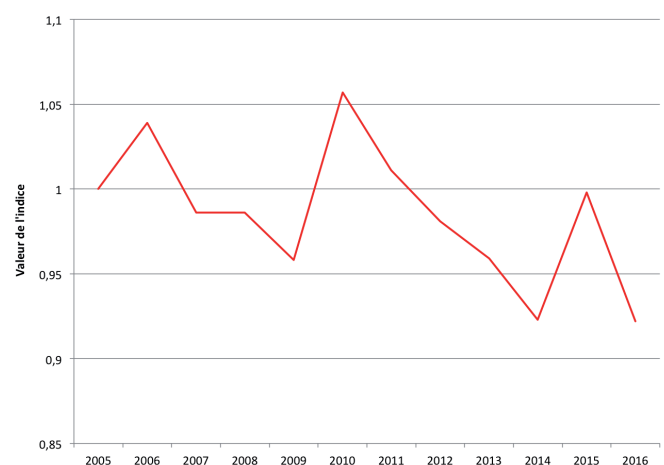


Fig.1 : Evolution de l'abondance du cortège des espèces généralistes en Alsace et en France de 2005 à 2016.

Espèces	Nombre d'individus	Nombre de données	Tendance	Tendance nationale
Accenteur mouchet	421	195	-45%, diminution	-26%, diminution
Coucou gris	1170	249	-34%, diminution	-24%, diminution
Corneille noire	5668	331	-25%, diminution	-9%, stable
Fauvette à tête noire	5247	337	+24%, augmentation	+16%, augmentation
Merle noir	4729	337	(+4%, non significatif)	-2%, stable
Mésange charbonnière	3644	331	+6%, non significatif	+12%, augmentation
Mésange bleue	1840	299	(+3%, non significatif)	-11%, diminution
Geai des chênes	917	263	(+12%, non significatif)	-5%, diminution
Loriot d'Europe	880	231	-31%, diminution	-14%, en augmentation
Pinson des arbres	4291	336	(+6%, non significatif)	0%, stable
Pic vert	396	176	(-17%), non significatif	-13%, diminution
Rossignol philomèle	1510	239	(+5%), non significatif	-7%, diminution
Pigeon ramier	3291	333	+53%, augmentation	+20%, augmentation

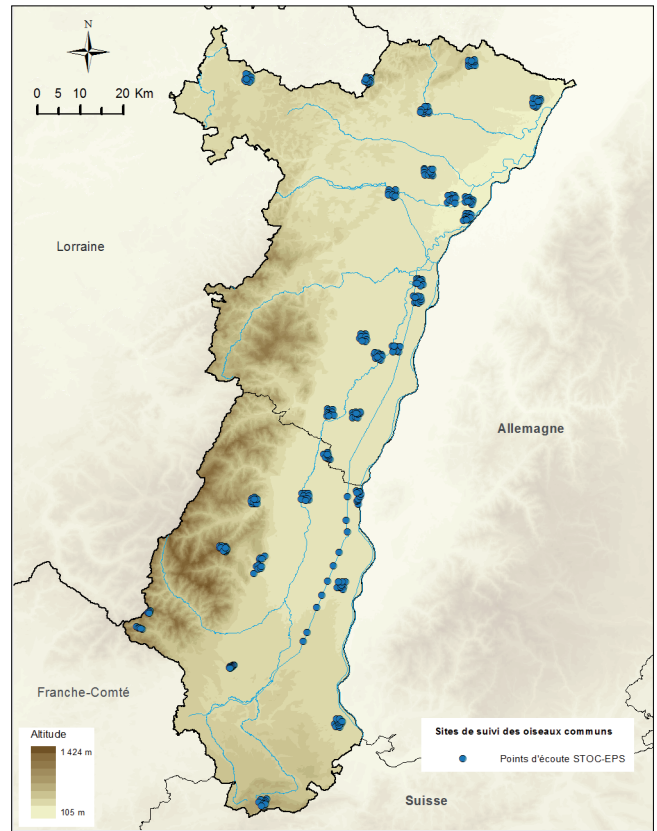
Tab.1 : Tendance des oiseaux généralistes en Alsace entre 2005 et 2016.

Analyse

L'indicateur global a diminué de 6,8% en Alsace alors qu'au niveau national, il est en hausse de 23%. L'augmentation importante observée en France n'est pas forcément synonyme d'une plus grande préservation des habitats, car les espèces dites généralistes sont peu exigeantes et peuvent se développer dans des habitats très dégradés. Au niveau de l'Alsace, 2 espèces considérées sont en augmentation, 4 sont en diminution, et 7 ont une tendance non significative (données insuffisantes). La situation est également contrastée au niveau national. Avec une diminution de 45% de leurs effectifs comptabilisés, l'Accenteur mouchet, le Loriot d'Europe et de Coucou gris sont en déclin important en Alsace, comme au niveau national. C'est également le cas de la Corneille noire en Alsace, qui a pourtant des effectifs stables sur le territoire français. La Fauvette à tête noire et le Pigeon ramier sont en hausse sensible et cette tendance s'inscrit dans le contexte national.

Facteurs influençant l'indicateur

Les facteurs influençant les tendances évolutives des populations d'oiseaux communs sont multiples. Les modifications de l'habitat



Carte de localisation des sites d'échantillonnage.

font partie des plus importants. Ainsi, le rajeunissement forestier fera par exemple régresser le nombre de cavités disponibles pour de nombreuses espèces cavernicoles. Le déboisement, la raréfaction des prairies, l'intensification de l'agriculture, la disparition des haies et bosquets ainsi que la pollution sont autant de facteurs ayant une influence négative sur les populations d'oiseaux. La destruction directe (légale ou non) des oiseaux sur les sites de reproduction, lors des migrations et dans les lieux d'hivernage impacte également les populations. Par ailleurs, les programmes de protection des espèces ainsi que les efforts liés au maintien et la restauration des habitats naturels ont un effet positif sur les effectifs des oiseaux communs. Les modifications climatiques globales et les variations météorologiques en hiver et en période de reproduction sont d'autres exemples de facteurs conditionnant l'abondance des oiseaux communs.

Rédacteur : Alexandre Goncalves

Remerciements

En 2016, les EPS ont été réalisés par Jean-Marc BRONNER, Éric BUCHEL, Pascal DENIS, Sébastien DIDIER, Jean-Pierre EDER, Christian FRAULI, Damien GELDREICH, Jean GUHRING, Arnaud HELWIG, Vadim HEUACKER, Erwan HORNIER, Marc KELLER, Daniel KIRMSER, Paul KOENIG, Nicolas MINERY, Yves MULLER, François REY-DEMANEUF, Guy RITTER, Claude ROQUIN, Laurent WAEFFLER et Alain WILLER. Le Museum National d'Histoire Naturelle (MNHN) pour l'aide au traitement des données.

Producteur des données :



Coordinateur :

