

# ÉVOLUTION DE LA POPULATION DE LA BERNACHE DU CANADA

d'après le nombre d'hivernants.



Bernache du Canada (*Branta canadensis*)

Photo : Pierre Matzke

NA  
Non applicable

## Contexte

La Bernache du Canada (*Branta canadensis*) est un anatidé originaire d'Amérique du Nord. Elle a été largement introduite en Europe à commencé par la Grande-Bretagne au courant du XIX<sup>e</sup> siècle, en Suède, dans les années 1930, en Allemagne et aux Pays-Bas au cours du XX<sup>e</sup> siècle (reproduction dans les années 1950) puis en Finlande et en Norvège dans les années 1960.

Les premières tentatives d'introduction en France, dans les années 1960 (Pas-de-Calais), ont été un échec. C'est dans les années 1970 et 1980, que l'espèce s'installe à la suite d'introductions répétées comme oiseau d'ornement. Le Nord-Pas-de-Calais et l'Île-de-France, mais aussi l'Auvergne (Allier) sont les premières régions où des noyaux reproducteurs de Bernache du Canada s'implantent durablement. Au cours des années 1980 et 1990, l'espèce accroît nettement son aire de répartition et ses effectifs augmentent. Des zones géographiques comme la Brenne, l'Île d'Oléron ou le Bas-Rhin sont colonisées. A la fin des années 1990 et au début des années 2000 on assiste à la fusion de noyaux autrefois distants (Dubois, 2007).

En Alsace, la première observation de l'espèce date de mars 1967 sur le Rhin à Village-Neuf (68) (Hölzinger et al., 1970, Kempf, 1976). Il pouvait aussi bien s'agir d'un individu échappé de captivité (Zoo de Bâle ou autres enclos) que d'un oiseau issu des populations férales d'Europe du Nord.

Le premier couple de Bernache du Canada nicheur en liberté est signalé sur la Lauch à Guebwiller (68) en 1996. A partir de 2003, la nidification de l'espèce devient régulière dans le Bas-Rhin (un seul couple nicheur signalé dans le département du Haut-Rhin sur la période 2006-2011).

La valeur de l'indicateur correspond au nombre d'oiseaux comptabilisés dans le cadre du comptage Wetlands réalisé chaque année à la mi-janvier. Bien que les effectifs comptés ne représen-

ALSACE

67

68

Tendance générale de l'indicateur

Alsace : ↗

Bas-Rhin : ↗

Haut-Rhin : →

tent qu'une partie de la population locale, ce protocole constitue la meilleure source d'information pour suivre l'évolution de cette espèce sédentaire qui a tendance à se rassembler en hiver.

Etant donné le manque d'homogénéité de la pression d'observation sur tout le territoire, il est difficile d'obtenir un résultat exhaustif des couples reproducteurs qui peuvent être localisés sur des habitats très variés parfois difficiles à prospecter (petits étangs ou mares forestières, gravières et carrières fermées au public, etc.)

## Méthode

Les comptages des oiseaux d'eau hivernants en Alsace depuis le milieu des années 1970. Allemands et Français réalisaient chacun un inventaire de leur côté, selon un même protocole mais sur la base d'un découpage géographique différent. Depuis 2013, les 3 associations qui interviennent sur le site (la LPO Alsace pour la France, la FOSOR et la OAG Karlsruhe pour l'Allemagne) se sont unies pour réaliser un comptage unique.

Le comptage Wetlands a lieu chaque année à la mi-janvier, en plein cœur de l'hiver. Le suivi concerne l'intégralité de la bande rhénane divisée en 24 secteurs, ainsi que plus de 85 sites extra-rhénans. Ce sont ainsi plus de 120 bénévoles qui sillonnent durant tout un week-end la majeure partie de l'Alsace, et qui comptabilisent entre 50 000 et 90 000 oiseaux d'eau.

## Résultats en 2014

### Période hivernale

#### Alsace

Les recensements menés en janvier 2014 ont permis de compter 366 Bernaches du Canada hivernantes sur l'ensemble de l'Alsace (213 sur les sites extra-rhénans et 153 sur le Rhin). En janvier 2013, la population alsacienne représentait 2,67 % de l'effectif national hivernant (Deceuninck B. & Quaintenne G., 2014).

### Départements du Bas-Rhin et du Haut-Rhin

En hivernage l'espèce est absente du Haut-Rhin. Les effectifs se concentrent dans le nord du Bas-Rhin (Strasbourg à Lauterbourg).

L'espèce est en augmentation sensible dans le département du Bas-Rhin (même si des fluctuations importantes peuvent être constatées plutôt liés à un déplacement temporaire des oiseaux hors de nos frontières : dérangements, etc.).

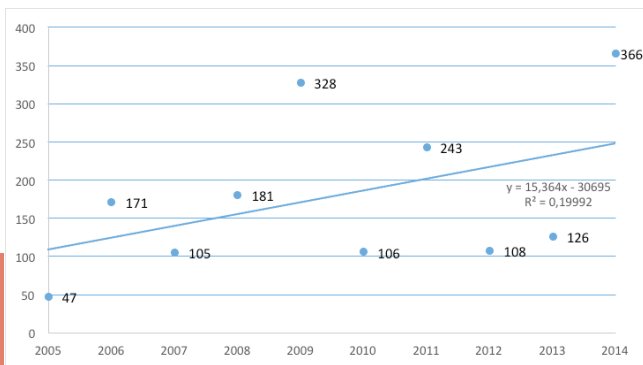


Fig.1 : Évolution des effectifs de Bernache du Canada recensés lors du comptage international Wetlands de 2005 à 2014.

	Bas-Rhin	Haut-Rhin	Total Alsace
Rhin	153	0	153
Hors-Rhin	213	0	213
Total	366	0	366

Tab.1 : Effectifs de Bernache du Canada hivernant à la mi-janvier 2014.

### Période de reproduction (pour complément)

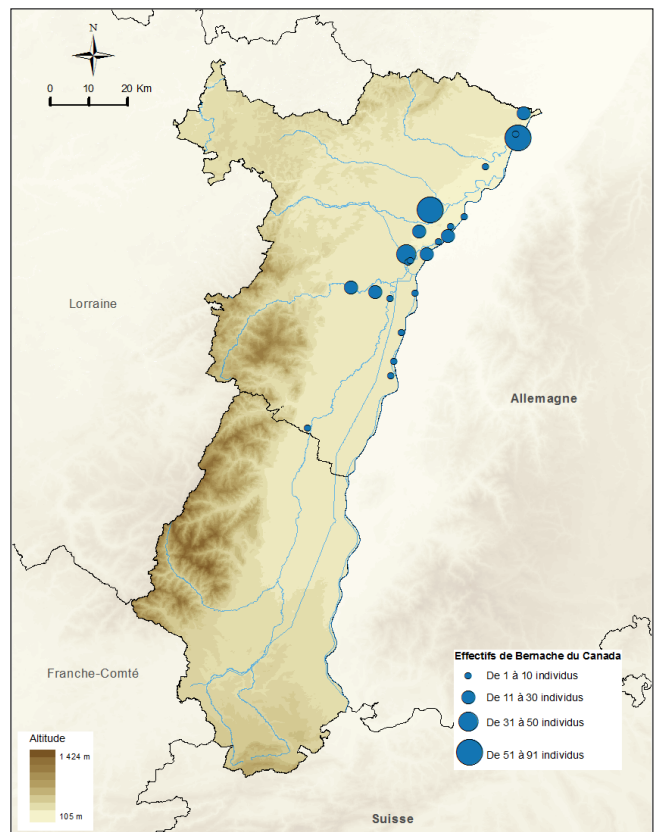
Lors du lancement de l'enquête Atlas en 2006, seuls 7 couples nicheurs étaient connus (uniquement dans le Bas-Rhin). La population sédentaire totale, oiseaux nicheurs et non nicheurs confondus, s'élevait à 200 individus. En 2011, leur nombre a nettement augmenté avec 26 à 30 couples nicheurs et une population totale de 350-400 individus (soit une augmentation régionale de 87,5% entre 2006 et 2011). Jusqu'en 2014, la population nicheuse s'est encore étendue autour de secteurs déjà occupés (Rhin, vallées de la Lauter, Sauer, Moder, Zorn, Bruche et cours de l'Ill) et est désormais estimée entre 25 et 40 couples.

### Analyse

Cette espèce est en progression constante dans la région, les populations s'étant sédentarisées, notamment dans la bande rhénane nord. Depuis 2005, un seul cas de reproduction possible a été recensé dans le département du Haut-Rhin (2012). L'espèce occupe les plans d'eau artificiels d'une certaine taille (en général > 0,5 ha), tels que gravières, autres carrières en eau et le cours régularisé ou canalisé du Rhin. Son cantonnement en rivière étant plus rare en Alsace, elle est peu en compétition avec l'avifaune aquatique des zones humides naturelles. Malgré son statut d'espèce chassable (ou « nuisible » selon les départements) depuis 2011, l'indicateur des populations hivernales est toujours en augmentation.

### Facteurs influençant l'indicateur

Le comptage Wetlands constitue l'inventaire simultané le plus complet en Alsace à l'heure actuelle. Cependant la Bernache du Canada fréquente majoritairement les sites extras-rhéniens durant la période hivernale, sur lesquels la pression d'observation est plus variable d'une année à l'autre. L'évolution globale de la population peut néanmoins être étudiée par l'intermédiaire de ce comptage à grande échelle.



Répartition hivernale de la population de Bernache du Canada en 2014.

La Bernache du Canada, jugée invasive, est une espèce en très forte expansion, à partir de 2011 des campagnes de destruction par tir ont été engagées. Afin de maîtriser le développement de l'espèce à un niveau de population acceptable et éviter d'éventuelles compétitions avec les espèces d'oiseaux d'eau indigènes, l'arrêté ministériel du 23 décembre 2011 autorise le tir de l'espèce dans les deux départements alsaciens (toute l'année, et uniquement par des agents assermentés). Dans ce cadre, les agents de l'ONCFS ont ainsi prélevés 70 oiseaux entre la fin août 2012 et la fin février 2013 (J-M. Lutz, ONCFS).

#### Remerciements

Un grand merci aux 120 bénévoles (LPO Alsace, FOSOR, OAG Karlsruhe) et aux 7 agents ONCFS participants.

#### En savoir plus...

- Dubois P.J., 2007. *Les oiseaux allochtones en France : statuts et interactions avec les espèces indigènes*. *Omithos* 14-6 : 329-364.
- Dubois P.J., 2012. *Les populations d'oiseaux allochtones en France en 2011 (2ème enquête nationale)*. *Omithos* 19-4 : 225-250.
- Dubois P.J., Cugnasse JM, 2014. *Les populations d'oiseaux allochtones en France en 2014*. *LPO/ONCFS* : 1-25.
- Deceuninck B. & Quaintenne G., 2014. *Synthèse des dénombrements d'anatidés et de foulques hivernant en France à la mi-janvier 2013*. *LPO / BirdLife international*.
- *Atlas des Oiseaux nicheurs d'Alsace (à paraître)*.

Producteur des données :



AGIR pour la  
BIODIVERSITÉ  
ALSACE

Coordinateur :

